

กรมโยธาธิการและผังเมือง



การประชุมเพื่อระดมความคิดเห็นในการวางและจัดทำผัง ตรีงที่ 1 โครงการวางและจัดทำผังเมืองรวมจังหวัดเชียงใหม่

วันศุกร์ที่ 21 พฤศจิกายน 2557 เวลา 08.30 - 12.00 น.

ณ ห้องประชุมเรือนตุ้ม โรงแรมตุ้มภูดำ

ตำบลช้างเผือก อำเภอเมืองเชียงใหม่ จังหวัดเชียงใหม่



สำนักผังประเทศและผังภาค



บริษัท โชติจินดา มูเชล ดอนชัลแดนท์ จำกัด

การวางและจัดทำผังเมืองรวมจังหวัดเชียงใหม่

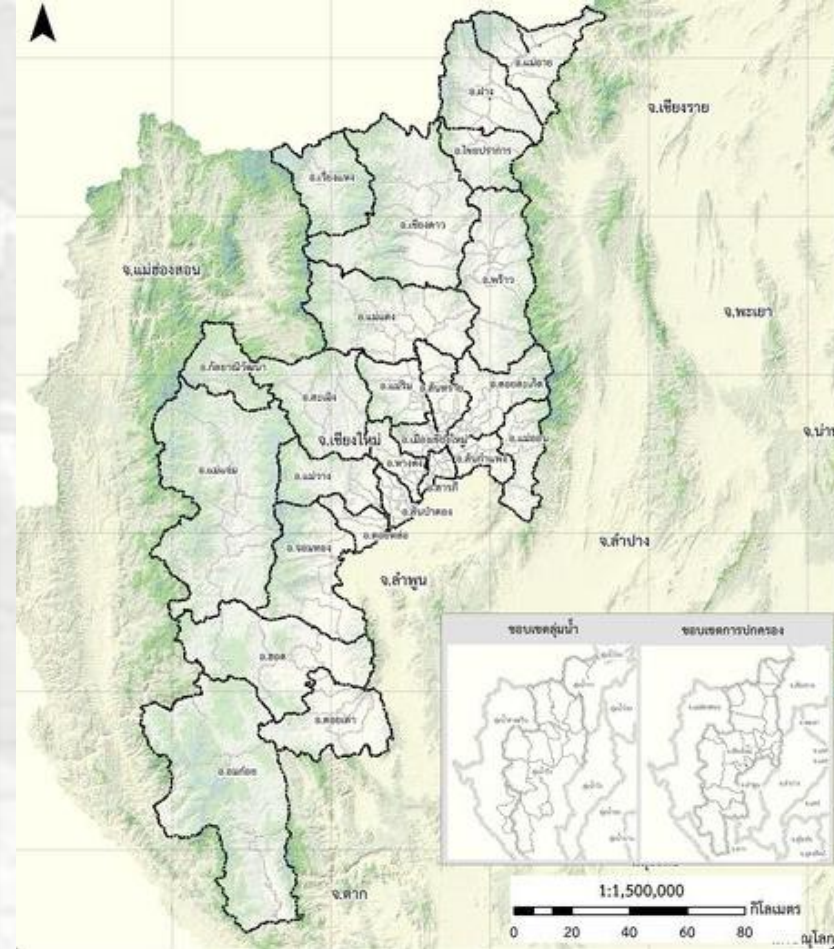
มีเป้าหมายเพื่อให้เป็นผังแม่บททางกายภาพซึ่งนำการพัฒนาพื้นที่ของจังหวัด การใช้ประโยชน์ที่ดิน การคมนาคมขนส่ง สาธารณูปโภคและสาธารณูปการ ในระดับจังหวัด อำเภอ เมือง และชุมชน ได้อย่างบูรณาการ เพื่อให้เกิดการพัฒนาอย่างยั่งยืนและสนับสนุนการเพิ่มขีดความสามารถในการแข่งขันและเสริมสร้างสังคมให้เข้มแข็งต่อไป

วัตถุประสงค์

1. ดำเนินการวางและจัดทำผังเมืองรวมจังหวัดเชียงใหม่ตามบทบาท ประเด็นยุทธศาสตร์ คักยภาพและสถานการณ์การพัฒนาพื้นที่จังหวัด ให้สอดคล้องกับยุทธศาสตร์การพัฒนาประเทศและเป็นที่ยอมรับของประชาชนทุกภาคส่วน
2. จัดทำผังนโยบายการพัฒนาพื้นที่จังหวัดเชียงใหม่ และการพัฒนารายสาขา เพื่อเป็นแนวทางในการพัฒนาในด้านต่างๆ พร้อมจัดทำแผนงาน โครงการให้กับจังหวัดอย่างบูรณาการ
3. จัดทำผังเมืองรวมจังหวัดเชียงใหม่ เพื่อเป็นแนวทางและกำหนดการใช้ประโยชน์ที่ดิน และโครงสร้างพื้นฐานให้เป็นไปอย่างเป็นระบบและมีประสิทธิภาพ ตามวิธีการ ขั้นตอน และองค์ประกอบของการวางและจัดทำผังเมืองรวมแห่งพระราชบัญญัติการผังเมือง พ.ศ.2518
4. จัดทำผังพื้นที่ปฏิบัติการ (Action Area Plan) โดยจัดทำผังรายละเอียดโครงการพัฒนาเฉพาะเรื่องที่ต้องการส่งเสริมพัฒนาหรือพื้นที่ที่มีปัญหาเร่งด่วน เพื่อให้สามารถนำผังไปสู่การปฏิบัติได้อย่างเป็นรูปธรรม
5. จัดทำผังพัฒนาพื้นที่อำเภอ โดยกำหนดแนวทาง และมาตรการการพัฒนาพื้นที่ระดับอำเภอ เพื่อแก้ไขปัญหาและส่งเสริมการพัฒนาในพื้นที่ตามหลักวิชาการผังเมือง



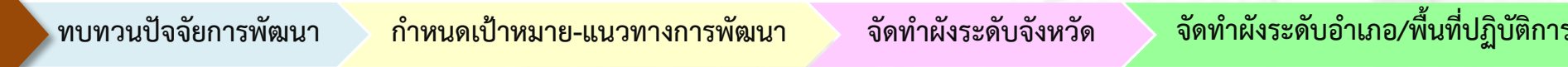
พื้นที่โครงการ



พื้นที่โครงการ

- พื้นที่ศึกษารอบคลุมพื้นที่จังหวัดเชียงใหม่และพื้นที่เกี่ยวเนื่อง รวมถึงการเชื่อมโยงระหว่างประเทศ
- พื้นที่วางผังครอบคลุมขอบเขตจังหวัดเชียงใหม่

ขั้นตอนการดำเนินโครงการ

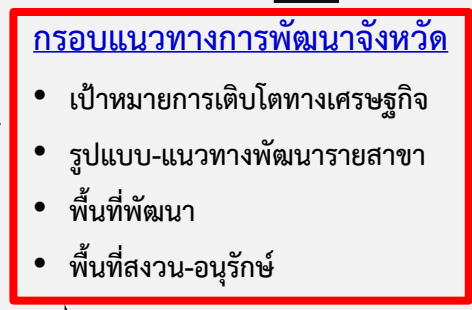


ศึกษา ทบทวนนโยบาย ยุทธศาสตร์ และแผนพัฒนาที่เกี่ยวข้อง

การคาดประมาณ การใช้ประโยชน์ที่ดิน

วิสัยทัศน์ของผัง วัตถุประสงค์-เป้าหมาย

วิสัยทัศน์ของผัง วัตถุประสงค์-เป้าหมาย

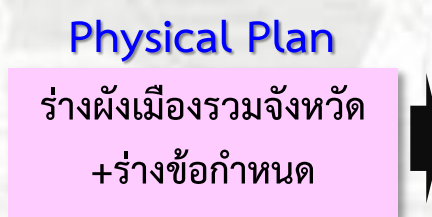
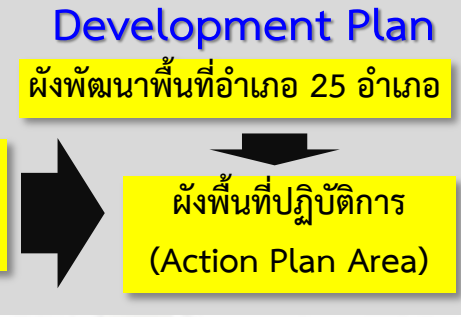


ประชุมกลุ่มย่อย 4 ครั้ง

- วัฒนธรรม**
- ระบบเมืองและชุมชน
 - ประชากร
 - เศรษฐกิจมหภาค
 - การค้าและบริการ อุตสาหกรรม
 - เกษตรกรรม
 - การท่องเที่ยว
 - คมนาคมขนส่งและโลจิสติกส์
 - สาธารณูปโภค-สาธารณูปการ
 - สังคม ประเพณี วัฒนธรรม
- กายภาพ**
- กายภาพ ภูมิประเทศ
 - ทรัพยากรธรรมชาติ
 - พื้นที่เสี่ยงภัย



- พื้นที่ข้อจำกัดพัฒนา+พื้นที่เหมาะสม
- พัฒนาเมือง
 - เกษตรกรรม
 - อุตสาหกรรม
 - การท่องเที่ยว



- ประชุมคณะที่ปรึกษาผังเมืองรวมจังหวัด
- ประชุมคณะกรรมการพิจารณาด้านผังเมือง
- ประชุมคณะอนุกรรมการผังเมืองพิจารณาประสานงานวางและจัดทำผังเมือง

โฆษณา และปิดประกาศ 15 วัน

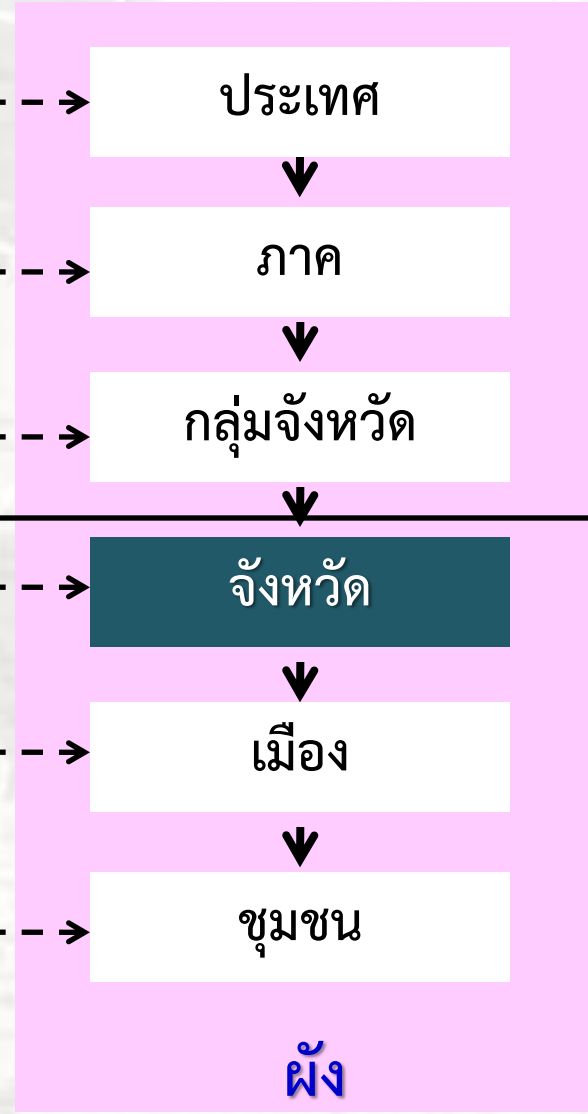
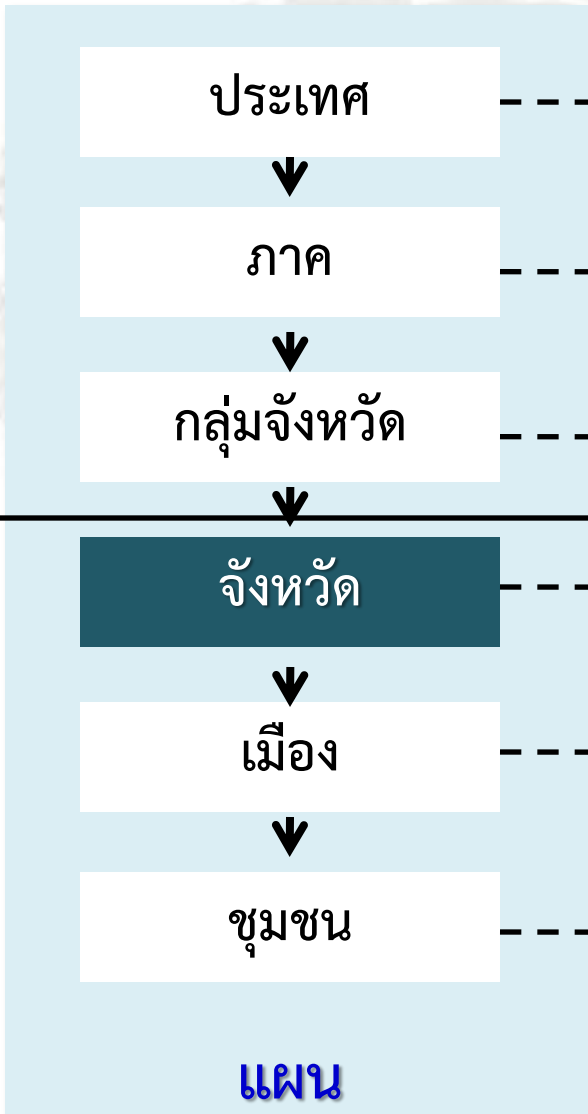
ประชุมระดมความคิดเห็นครั้งที่ 1 (ประเด็นปัญหา ความต้องการ) และประชุมกลุ่มย่อย 4 ครั้ง (แยกตามประเด็นการพัฒนา)

ประชุมระดมความคิดเห็นครั้งที่ 2 (พิจารณาร่างผังต่างๆ)

ประชุมรับฟังความคิดเห็นร่างผังเมืองรวมจังหวัด



ระดับนโยบาย



มีส่วนร่วมโดยอ้อม

มีส่วนร่วมโดยตรง

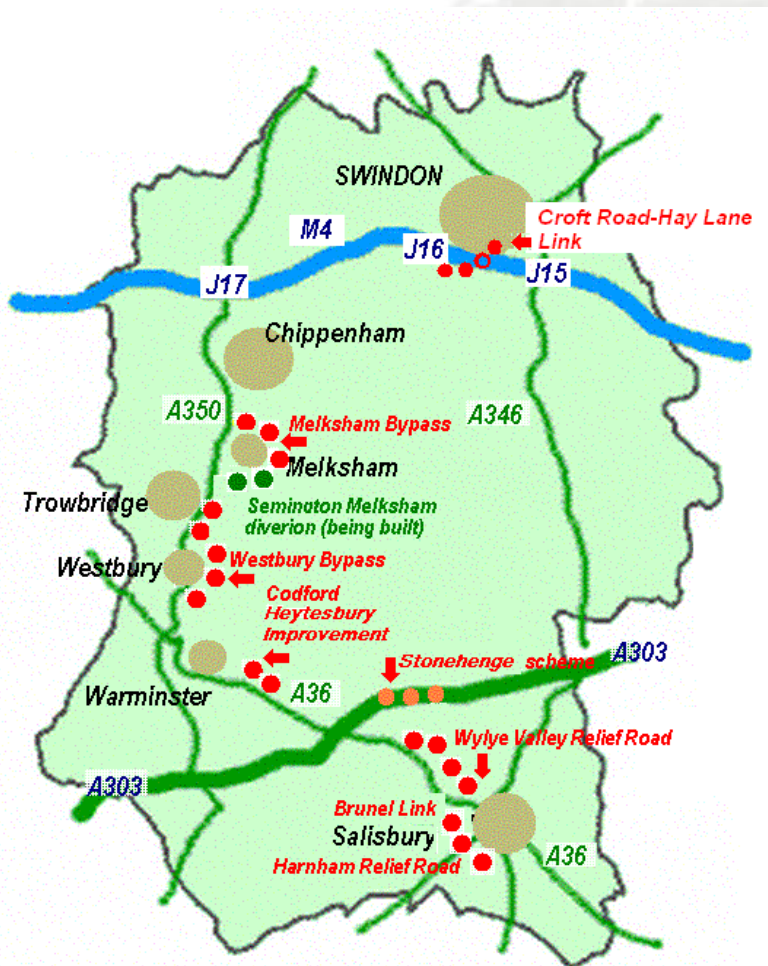
ระดับปฏิบัติการ



การผังเมือง คือ “การวาง จัดทำและดำเนินการให้เป็นไปตามผังเมืองรวมและผังเมือง เฉพาะในบริเวณเมืองและบริเวณที่เกี่ยวข้องหรือชนบทเพื่อสร้างหรือพัฒนาเมืองหรือส่วนของ เมืองขึ้นใหม่ หรือแทนเมืองหรือส่วนของเมืองที่ได้รับ ความเสียหาย เพื่อให้มีหรือทำให้ดียิ่งขึ้น ซึ่ง สุขลักษณะ ความสะดวกสบาย ความเป็นระเบียบ ความสวยงาม การใช้ประโยชน์ในทรัพย์สิน ความ ปลอดภัยของประชาชนและสวัสดิภาพของสังคม เพื่อส่งเสริมการเศรษฐกิจและสภาพแวดล้อม เพื่อ ดำรงรักษา หรือบูรณะสถานที่และวัตถุที่มีประโยชน์หรือคุณค่าในทางศิลปกรรม สถาปัตยกรรม ประวัติศาสตร์ หรือโบราณคดีหรือเพื่อบำรุงรักษาทรัพยากรธรรมชาติ ภูมิประเทศที่งดงามหรือมี คุณค่าทางธรรมชาติ” (พรบ.การผังเมือง พ.ศ.2518)

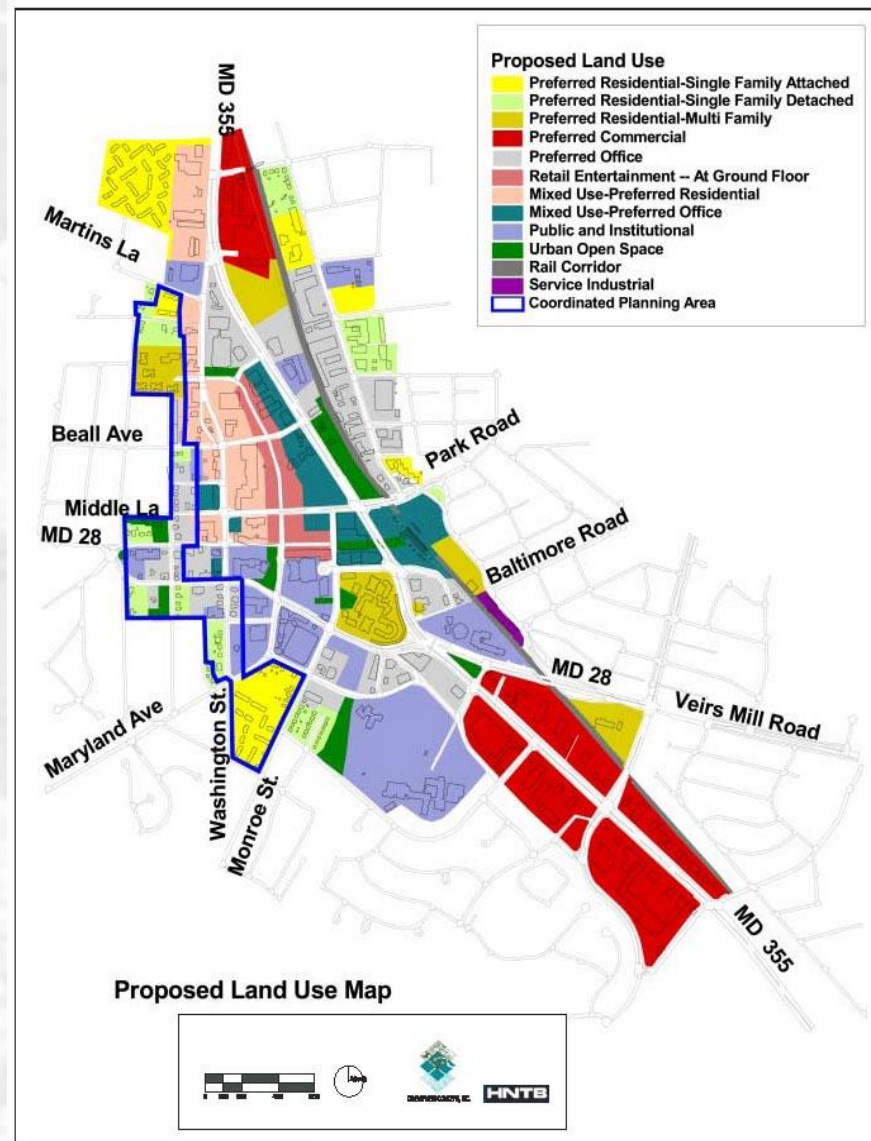


Structure Plan vs. Land Use Plan



Environmentally contentious roads proposed in the Wiltshire Structure Plan 2016

- KEY**
- Highways Agency Scheme
 - Wiltshire County Council Scheme
 - Road nearing completion



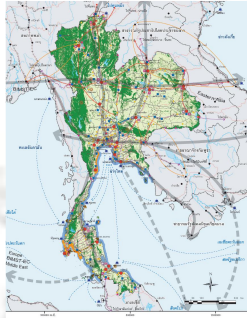
Proposed Land Use Map

Rockville Town Center Proposed Land Use Map

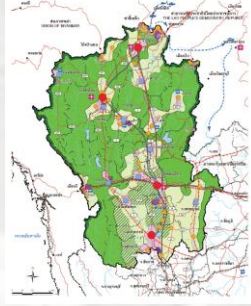


ระบบการวางผังเมืองประเทศไทย

ผังนโยบาย



ผังประเทศ

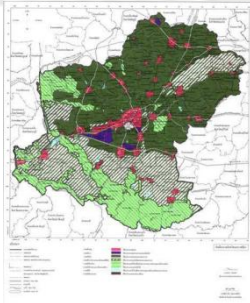


ผังภาค 6 ภาค

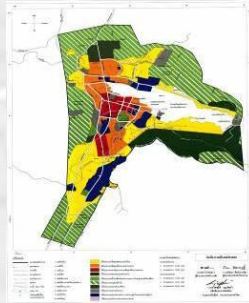


ผังอนุภาค 18 กลุ่มจังหวัด

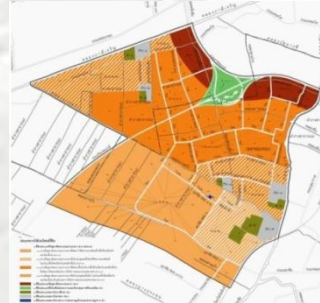
ผังบังคับใช้
ตามกฎหมาย



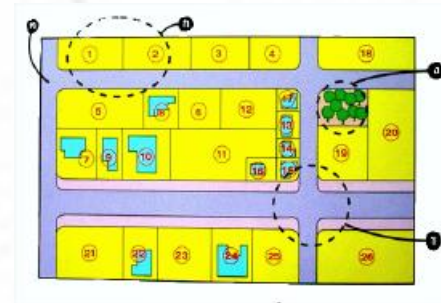
ผังเมืองรวมจังหวัด 77 จังหวัด



ผังเมืองรวมเมือง/ชุมชน 392 ผัง



ผังเมืองเฉพาะ

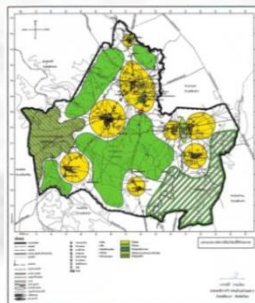


ผังจัดรูปที่ดิน

ผังเสนอแนะ



ผังเฉพาะ



ผังชุมชน



“**แผนผัง นโยบาย หรือ โครงการ รวมทั้ง มาตรการ** ควบคุมโดยทั่วไป เพื่อใช้เป็นแนวทางในการพัฒนาและการดำรงรักษาเมืองและบริเวณที่เกี่ยวข้องหรือชนบทในด้านการใช้ประโยชน์ในทรัพย์สิน การคมนาคมและการขนส่ง การสาธารณสุขปโภค บริการสาธารณะและสภาพแวดล้อม เพื่อบรรลุวัตถุประสงค์ของการผังเมือง (พรบ.การผังเมือง พ.ศ.2518)

วัตถุประสงค์ของการวางผังเมืองรวม

ควบคุมการใช้ที่ดินให้มีความสัมพันธ์และเชื่อมโยงกับ

- ❖ ระบบโครงสร้างพื้นฐานของเมือง
- ❖ บทบาทหน้าที่ของเมืองทางด้านเศรษฐกิจและสังคม
- ❖ ถ่ายทอดความเจริญของเมืองในลำดับรองและพื้นที่ชนบท
- ❖ อนุรักษ์ทรัพยากรธรรมชาติและบริเวณพื้นที่ที่มีคุณค่า

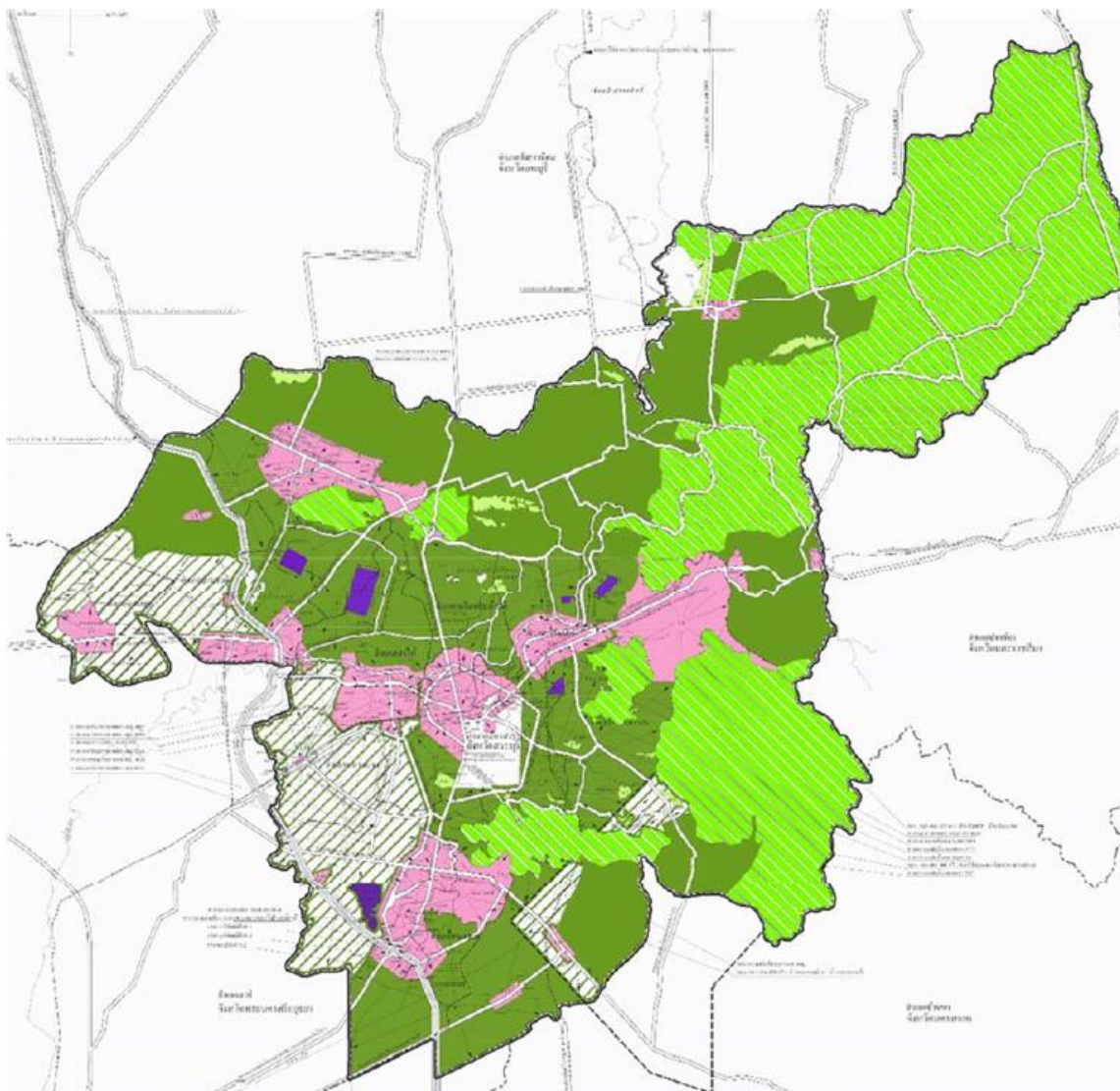
ผังเมืองรวมจังหวัด




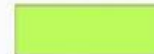



ผังเมืองรวมจังหวัดรูปแบบใหม่ แนวคิดหลัก คือ การควบคุมในระดับนโยบายและสามารถชี้นำการพัฒนาได้ ผังเมืองรวมจังหวัดจึงเป็นผังแม่บทการพัฒนาจังหวัดประกอบด้วย ผังการใช้ประโยชน์ที่ดิน พร้อมข้อกำหนด ซึ่งประกาศเป็นกฎกระทรวง และผังชี้นำการพัฒนา พร้อมทั้งมาตรการ โครงการ



ผังเมืองรวมจังหวัดรูปแบบใหม่ : ประเภทการใช้ประโยชน์ที่ดิน

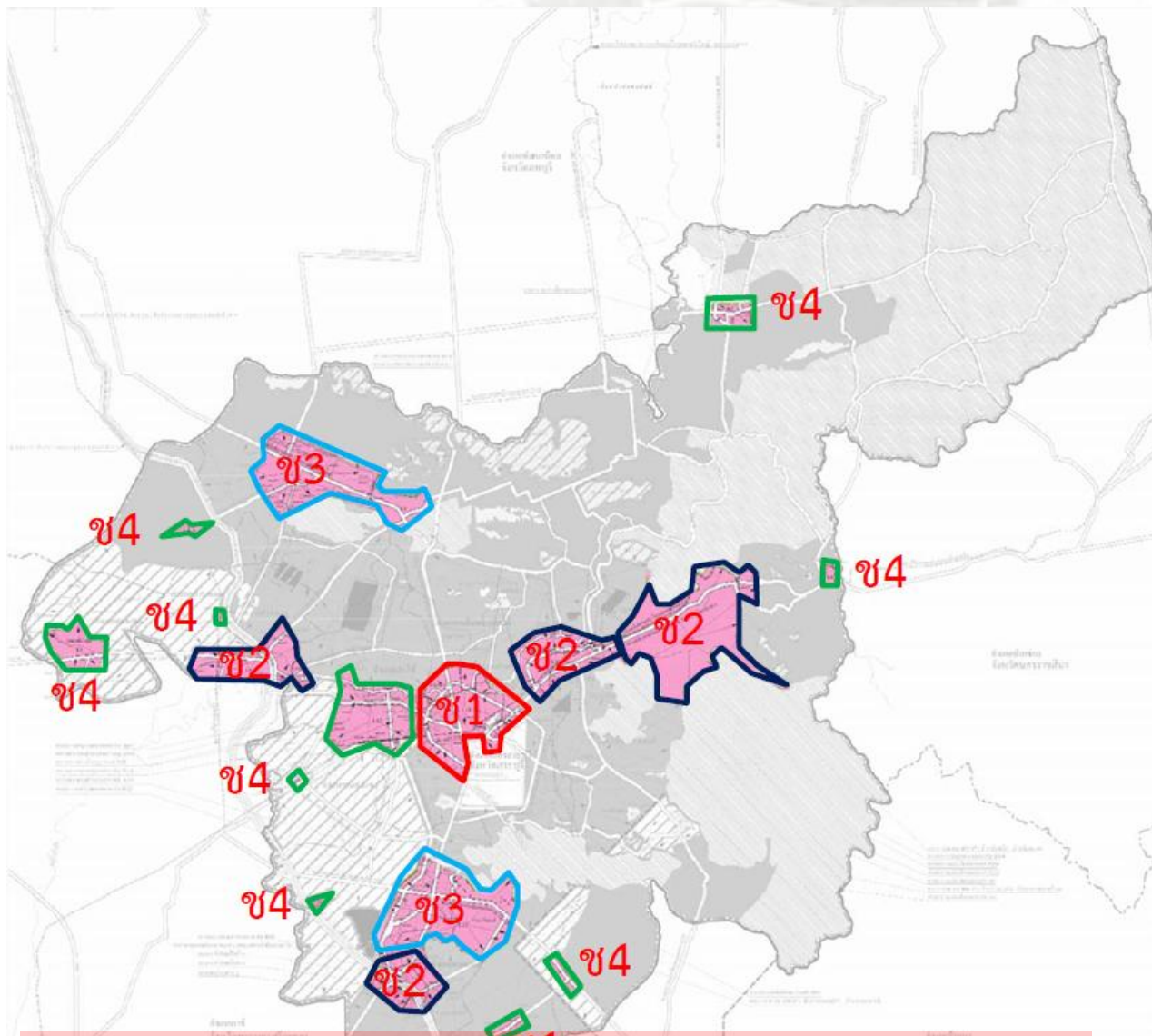


-  ที่ดินประเภทชุมชน
 - ช 1 (ชุมชน + ศูนย์กลางการปกครอง)
 - ช 2 (ชุมชน + อุตสาหกรรม)
 - ช 3 (ชุมชน + ท่องเที่ยว)
 - ช 4 (ชุมชน + เกษตรกรรม)
-  ที่ดินประเภทอุตสาหกรรมและคลังสินค้า
-  ที่ดินประเภทชนบทและเกษตรกรรม
 - ก 1 (เกษตรกรรม + รองรับการขยายตัวของชุมชน)
 - ก 2 (เกษตรกรรม + อุตสาหกรรม)
 - ก 3 (เกษตรกรรม + ท่องเที่ยว)
 - ก 4 (เกษตรกรรมทั่วไป)
 - ก 5 (เกษตรกรรมอนุรักษ์)
-  ที่ดินประเภทที่โล่งเพื่อนันทนาการและรักษาคุณภาพสิ่งแวดล้อม
-  ที่ดินประเภทอนุรักษ์ป่าไม้

ตัวอย่างร่างผังเมืองรวมจังหวัดสระบุรีรูปแบบใหม่



ผังเมืองรวมจังหวัดรูปแบบใหม่ : ประเภทชุมชน

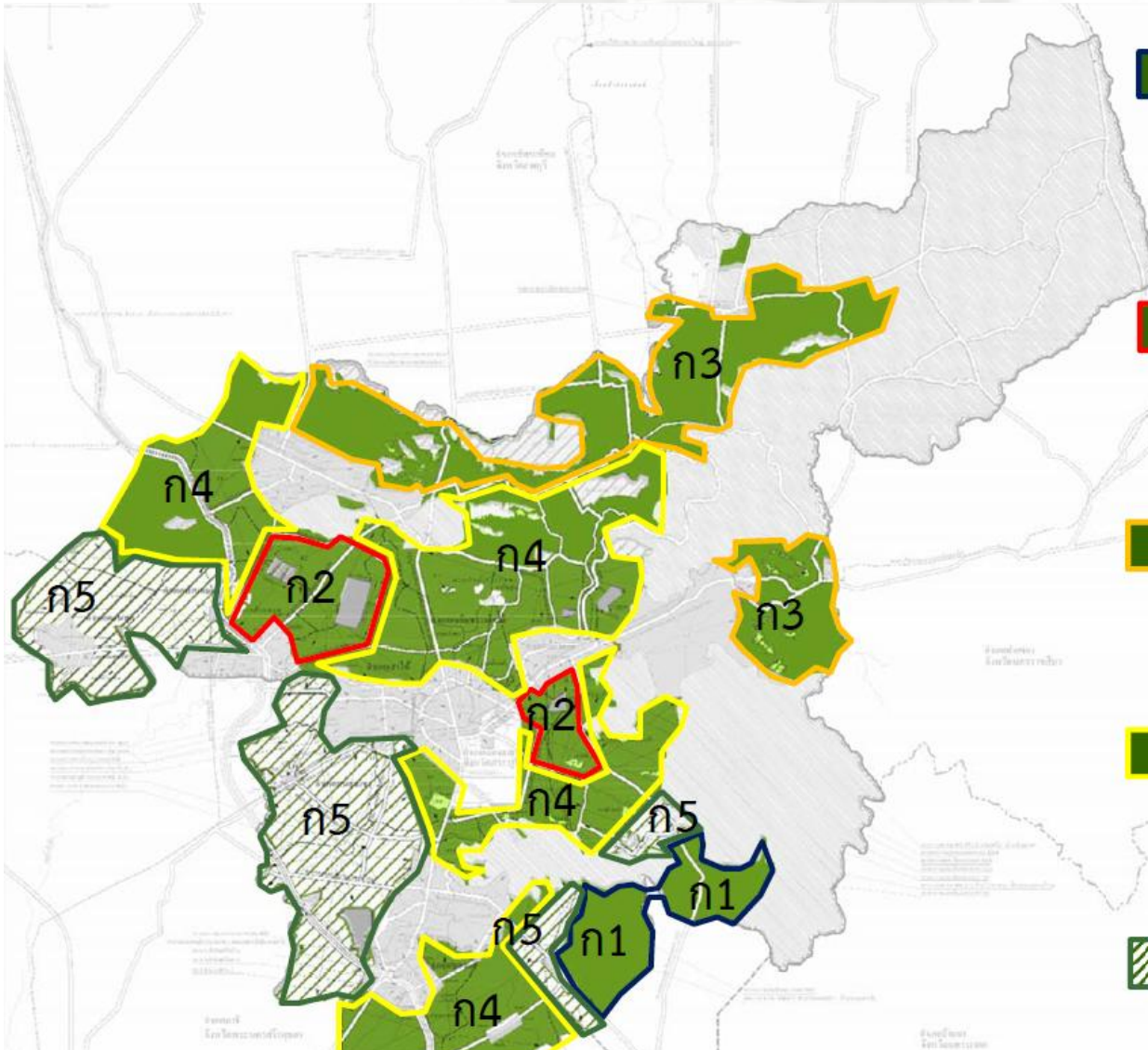


- ช1** ที่ดินประเภทชุมชน ช 1
(ชุมชน+ศูนย์การการปกครอง)
- ช2** ที่ดินประเภทชุมชน ช 2
(ชุมชน+อุตสาหกรรม)
- ช3** ที่ดินประเภทชุมชน ช 3
(ชุมชน+ท่องเที่ยว)
- ช4** ที่ดินประเภทชุมชน ช 4
(ชุมชน+เกษตรกรรม)

ตัวอย่างร่างผังเมืองรวมจังหวัดสระบุรีรูปแบบใหม่



ผังเมืองรวมจังหวัดรูปแบบใหม่ : ประเภทชนบทและเกษตรกรรม/อนุรักษ์เกษตรกรรม

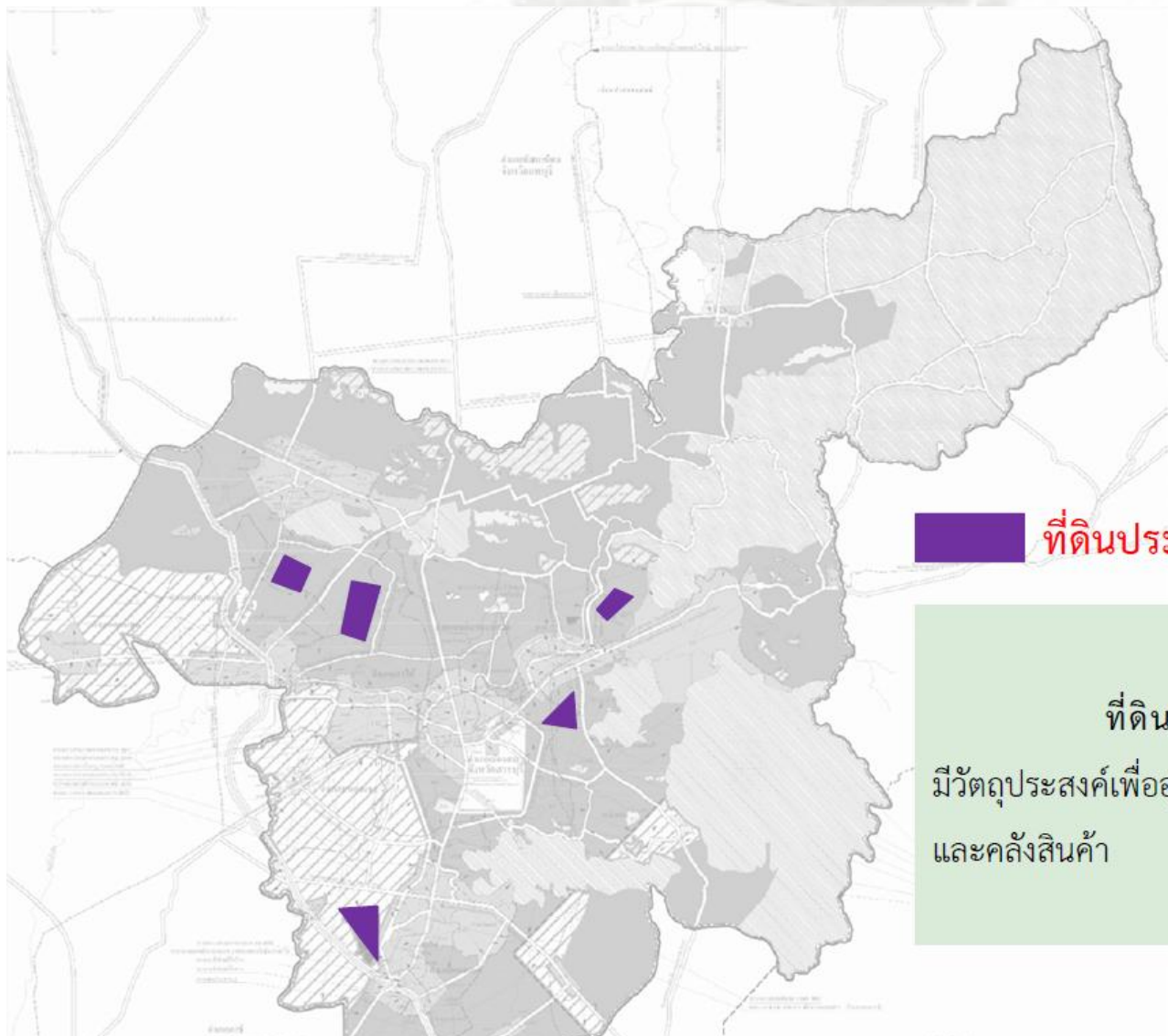


- ก1** ที่ดินประเภทชนบทและเกษตรกรรม ก 1
(เกษตรกรรม+รองรับการขยายตัวของชุมชน)
- ก2** ที่ดินประเภทชนบทและเกษตรกรรม ก 2
(เกษตรกรรม+อุตสาหกรรม)
- ก3** ที่ดินประเภทชนบทและเกษตรกรรม ก 3
(เกษตรกรรม + ท้องเที่ยว)
- ก4** ที่ดินประเภทชนบทและเกษตรกรรม ก 4
(เกษตรกรรมทั่วไป)
- ก5** ที่ดินประเภทอนุรักษ์เกษตรกรรม ก 5 (อนุรักษ์เกษตรกรรม)

ตัวอย่างร่างผังเมืองรวมจังหวัดสระบุรีรูปแบบใหม่



ผังเมืองรวมจังหวัดรูปแบบใหม่ : ประเภทอุตสาหกรรมและคลังสินค้า



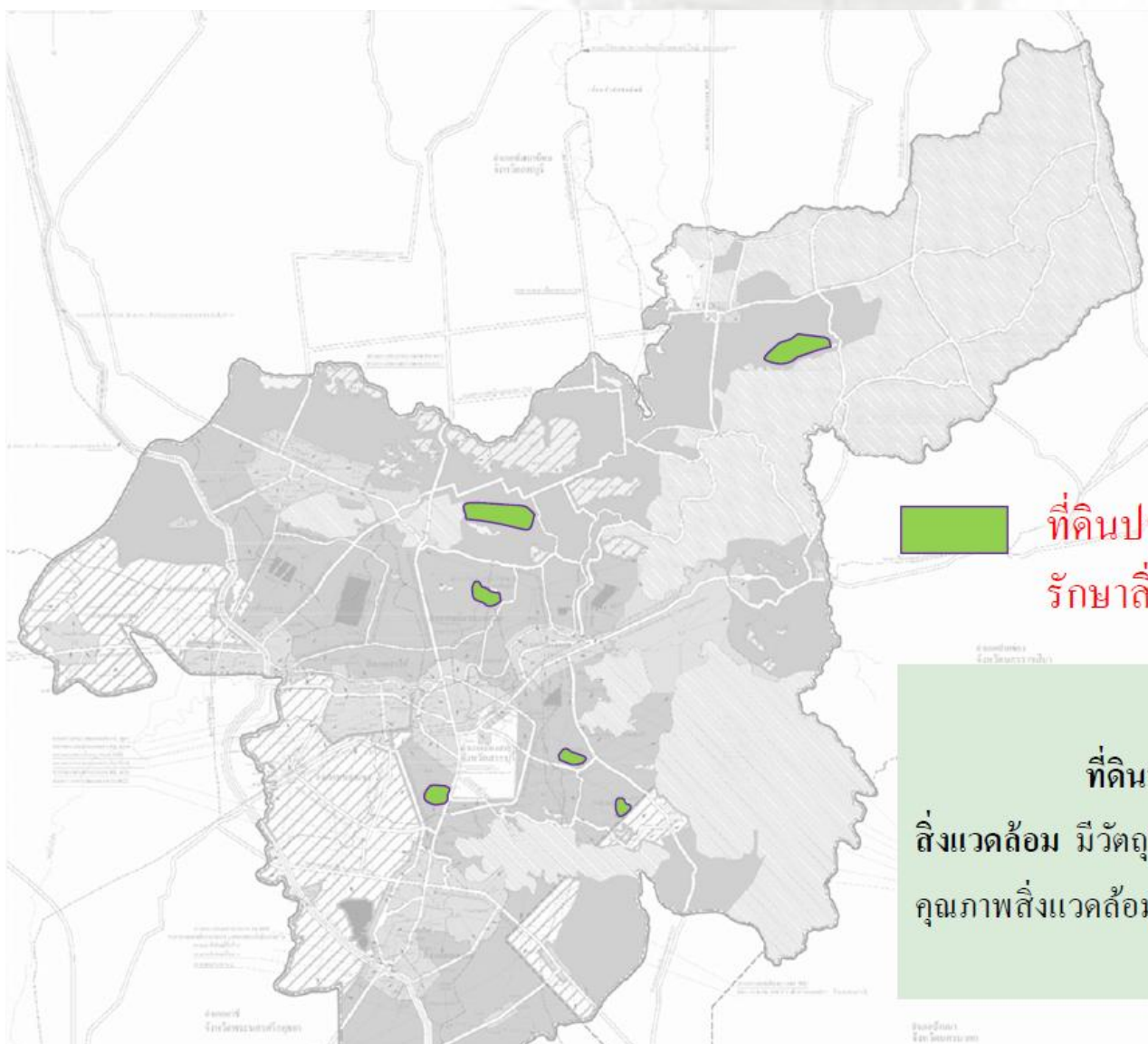
■ ที่ดินประเภทอุตสาหกรรมและคลังสินค้า

ที่ดินประเภทอุตสาหกรรมและคลังสินค้า
มีวัตถุประสงค์เพื่ออุตสาหกรรมหรือเกี่ยวข้องกับอุตสาหกรรม
และคลังสินค้า

ตัวอย่างร่างผังเมืองรวมจังหวัดสระบุรีรูปแบบใหม่



ผังเมืองรวมจังหวัดรูปแบบใหม่ : ประเภทที่โล่งเพื่อนันทนาการและรักษาสิ่งแวดล้อม



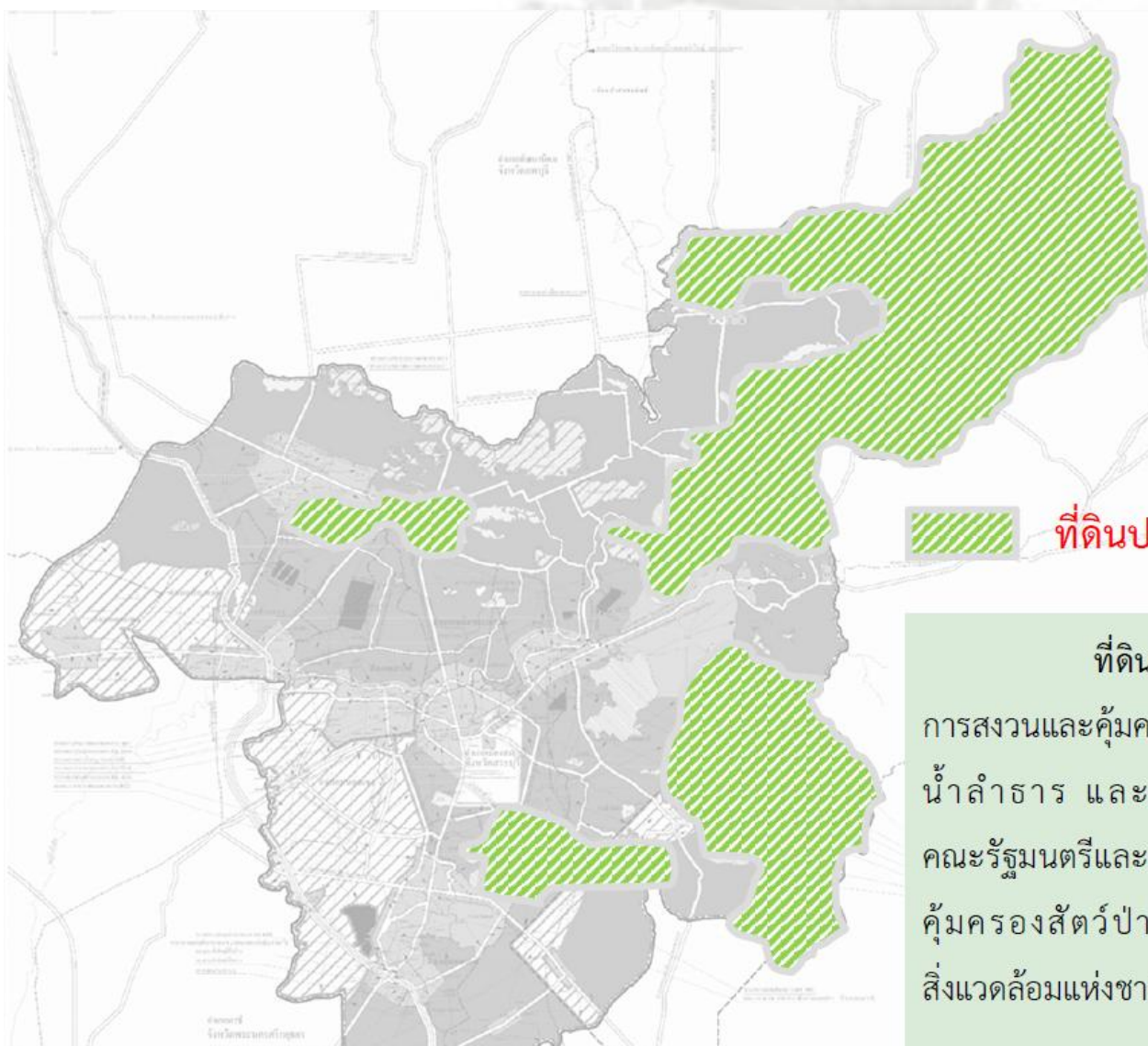
 ที่ดินประเภทที่โล่งเพื่อนันทนาการและรักษาสิ่งแวดล้อม

ที่ดินประเภทที่โล่งเพื่อนันทนาการและรักษาสิ่งแวดล้อม มีวัตถุประสงค์เพื่อนันทนาการ การรักษาสภาพสิ่งแวดล้อม หรือสาธารณประโยชน์เท่านั้น

ตัวอย่างร่างผังเมืองรวมจังหวัดสระบุรีรูปแบบใหม่



ผังเมืองรวมจังหวัดรูปแบบใหม่ : ประเภทอนุรักษ์ป่าไม้



 ที่ดินประเภทอนุรักษ์ป่าไม้

ที่ดินประเภทอนุรักษ์ป่าไม้ มีวัตถุประสงค์เพื่อ
การสงวนและคุ้มครองดูแลรักษา หรือบำรุงป่าไม้ สัตว์ป่า ต้น
น้ำลำธาร และทรัพยากรธรรมชาติอื่น ๆ ตามมติ
คณะรัฐมนตรีและกฎหมายเกี่ยวกับการป่าไม้ การสงวนและ
คุ้มครองสัตว์ป่า และการส่งเสริมและรักษาคุณภาพ
สิ่งแวดล้อมแห่งชาติเท่านั้น

ตัวอย่างร่างผังเมืองรวมจังหวัดสระบุรีรูปแบบใหม่



ขั้นตอนในการวางและจัดทำผังเมืองรวม 18 ขั้นตอน



ด้านเศรษฐกิจ

ผลิตภัณฑ์มวลรวมจังหวัด (GPP) ปี 2555 ณ ราคาประจำปี มีมูลค่า 181,303

ล้านบาท เพิ่มขึ้นจากปีก่อน 15,426 ล้านบาท โดยจำแนกเป็น

ภาคเกษตร 46,404 ล้านบาท (25.59 %)

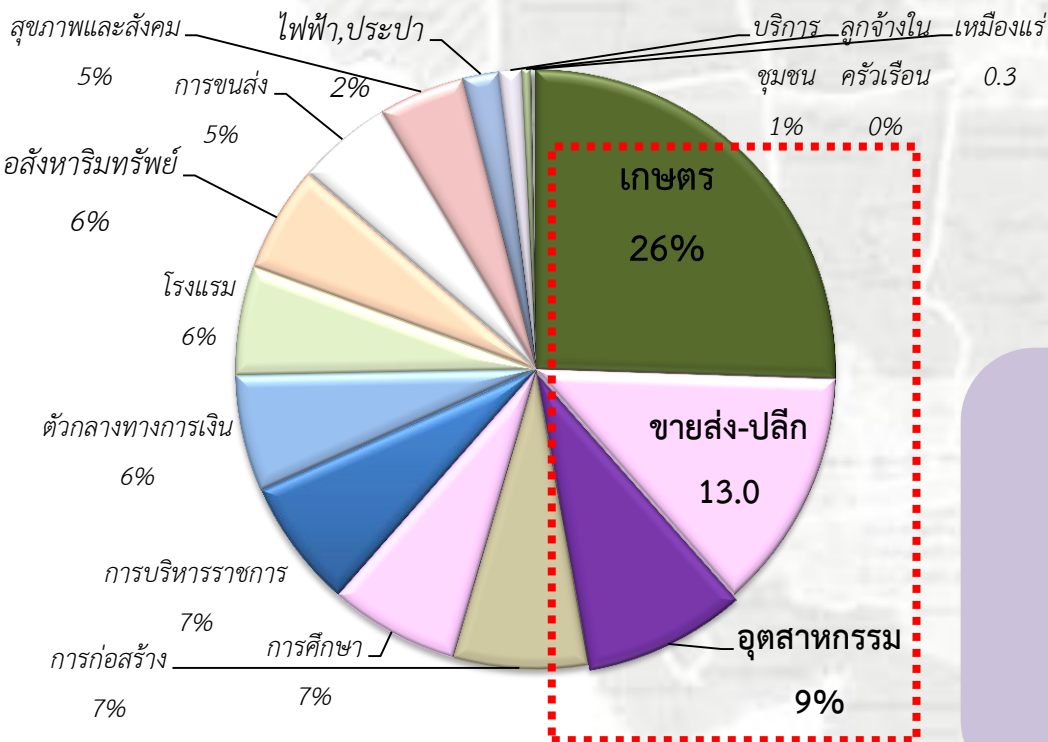
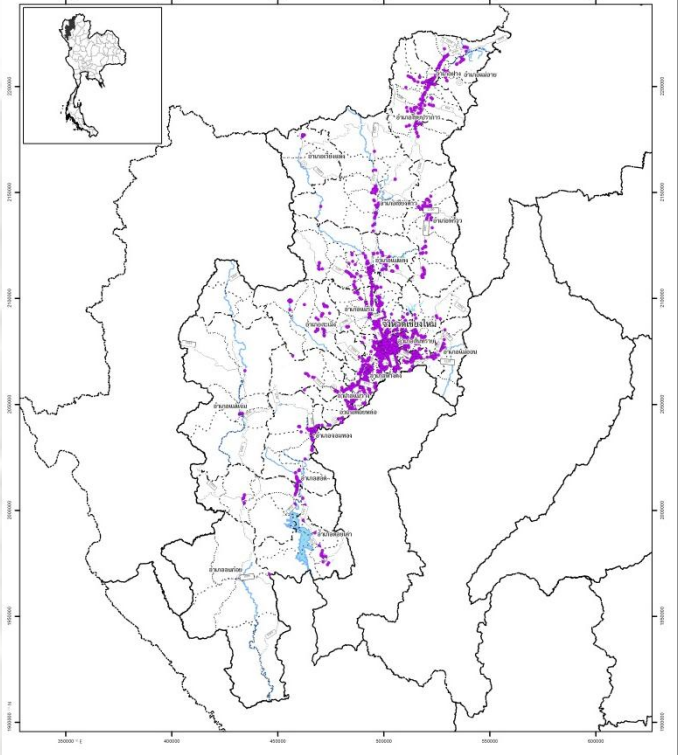
นอกภาคเกษตร 134,898 ล้านบาท (74.41 %)

☐ ภาคการบริการ 65.41%

☐ อุตสาหกรรม 9%



ลักษณะทั่วไปของพื้นที่



ด้านอุตสาหกรรม

อุตสาหกรรมที่สำคัญของจังหวัดเชียงใหม่ ได้แก่ อุตสาหกรรมเกษตร อาหาร ผลิตภัณฑ์โลหะ อโลหะ

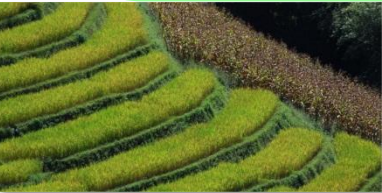
- มีจำนวนโรงงาน 2,449 โรง
- วงเงินลงทุนรวม 27,067.67 ล้านบาท
- แรงงาน 42,192 คน

ด้านการเกษตรกรรม

มีจำนวนครัวเรือนเกษตรกร ร้อยละ 34.06 ของจำนวนครัวเรือนทั้งหมด

พืชเศรษฐกิจหลัก พืชเศรษฐกิจที่สำคัญ

1. ข้าว มีพื้นที่ 717,805 ไร่ (นาปี 497,622 ไร่ และ นาปรัง 220,183 ไร่)
2. พืชผัก มีพื้นที่ 182,788 ไร่ ได้แก่ กระเทียม หอมหัวใหญ่ หอมแดง กะหล่ำปลี กะหล่ำดอก มะเขือเทศ พริกชี้หนูใหญ่ พริกชี้หนูสวน และพริกหวาน
3. พืชไร่ มีพื้นที่ 262,005 ไร่ ได้แก่ ข้าวโพดเลี้ยงสัตว์ ถั่วเหลือง มันฝรั่ง ข้าวโพดฝักอ่อน ข้าวโพดหวาน
4. ไม้ผล มีพื้นที่ 493,318 ไร่ ได้แก่ ลำไย ส้มเขียวหวาน ลิ้นจี่ และมะม่วง



ลักษณะทั่วไปของพื้นที่



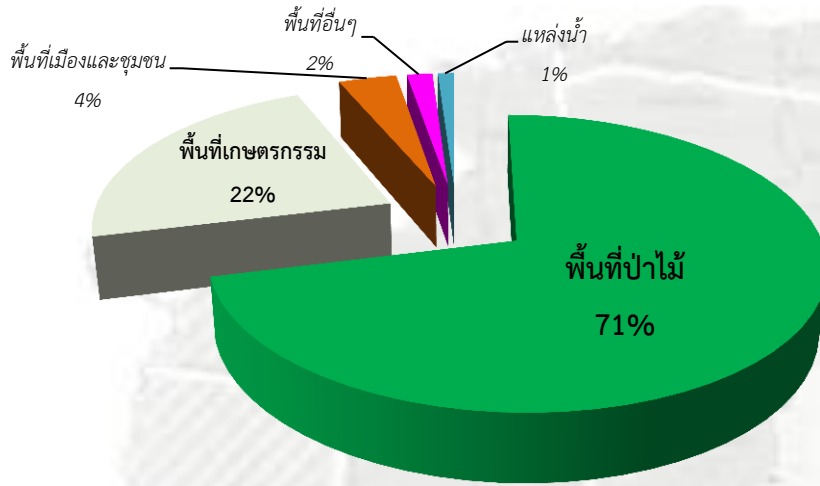
ด้านปศุสัตว์

1. สัตว์ปีก ประชาชนนิยมเลี้ยงไก่เพื่อจำหน่ายมากที่สุด 6,209,814 ตัว
2. โค มีปริมาณการเลี้ยงโคเนื้อ 145,355 ตัว และโคนม 43,688 ตัว
3. สุกร มีปริมาณการเลี้ยงสุกร 375,511 ตัว

ด้านประมง

- มีผู้เพาะเลี้ยงสัตว์น้ำจำนวน 12,468 ราย
- มีพื้นที่เพาะเลี้ยงสัตว์น้ำประมาณ 9,355 ไร่
- มีพื้นที่ทำการประมงน้ำจืด ประมาณ 1,394,515 ไร่
- ปริมาณการจับสัตว์น้ำทั้งหมด 11,279,877 กิโลกรัม คิดเป็นมูลค่า 451,195,080 บาท

การใช้ประโยชน์ที่ดิน ปัจจุบันจำแนกออกเป็น 5 ประเภท ตามลำดับ ดังนี้



ลักษณะทั่วไปของพื้นที่



ด้านประชากร จังหวัดเชียงใหม่มีประชากรจำนวน 1,587,414 คน

อำเภอที่มีประชากรมากที่สุด 3 ลำดับแรก คือ

อันดับ 1 เมืองเชียงใหม่ 262,046 คน

อันดับ 2 อำเภอฝาง 105,334 คน

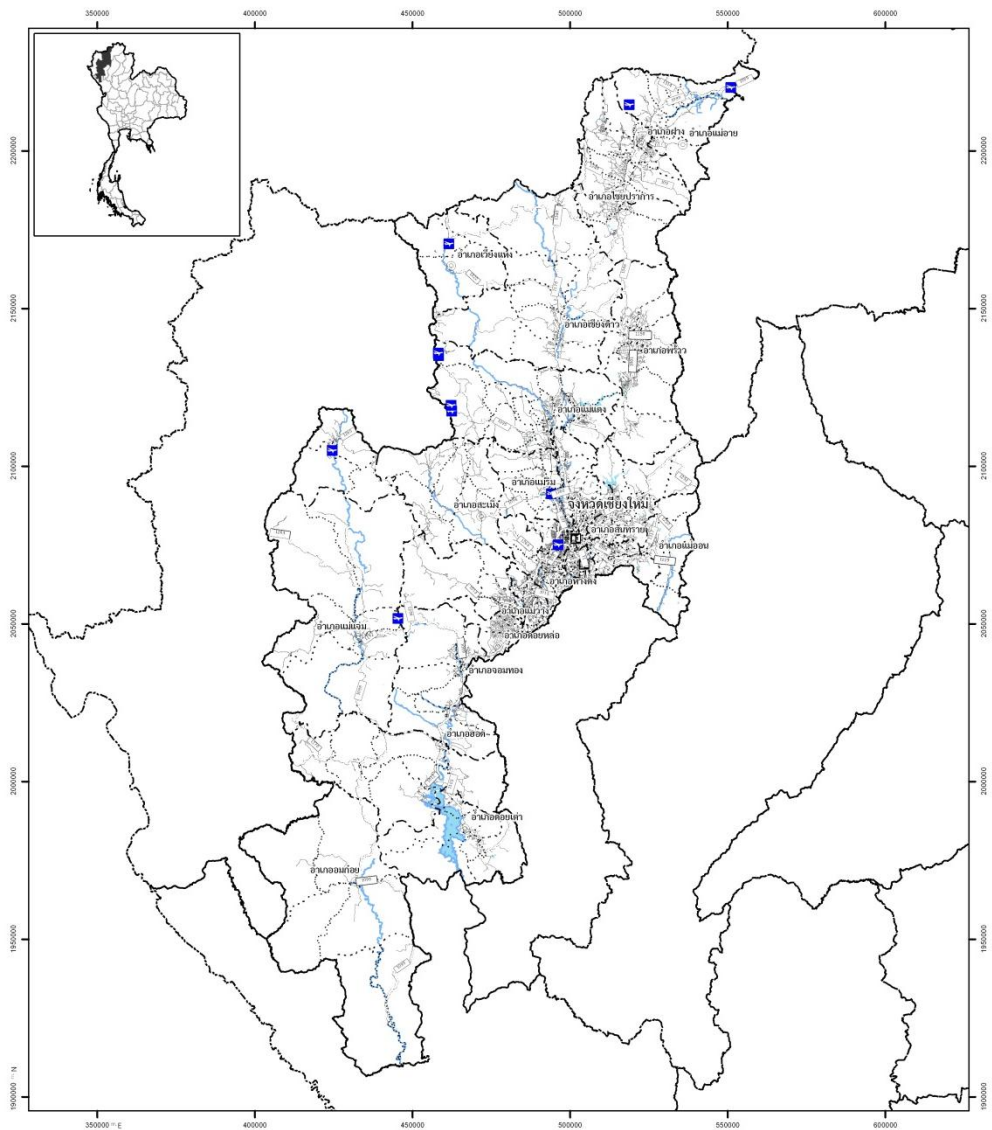
อันดับ 3 อำเภอสันทราย 101,465 คน

- มีประชากรแฝงประมาณ 150,000 คน
- มีชนกลุ่มน้อยในจังหวัด 72,791 คน





ลักษณะทั่วไปของพื้นที่



ระบบการคมนาคมและขนส่ง

➤ ทางถนน

ทางหลวงแผ่นดินหมายเลข 1 (ถนนพหลโยธิน) แล้วแยกเข้าทางหลวงแผ่นดินหมายเลข 32 (ถนนสายเอเชีย) ผ่านจังหวัดอยุธยา อ่างทอง นครสวรรค์ แล้วใช้ทางหลวงหมายเลข 1 ผ่านจังหวัดลำปาง แยกซ้าย ผ่านจังหวัดลำพูน จนถึงจังหวัดเชียงใหม่

➤ ทางรถไฟ

- รถไฟสายเชียงใหม่ – กรุงเทพฯ โดยผ่านจังหวัดอยุธยา ลพบุรี นครสวรรค์ พิษณุโลก อุตรดิตถ์ แพร่ ลำปาง และลำพูน เปิดการเดินทางรถไฟทุกวันๆ ละ 14 ขบวน (ไปจำนวน 7 ขบวน กลับ จำนวน 7 ขบวน)

- รถไฟสายเชียงใหม่ – นครสวรรค์ จำนวน 2 ขบวน (ไป-กลับ)

➤ ทางอากาศ

มีท่าอากาศยานนานาชาติเชียงใหม่ มีเส้นทางบินไป-กลับวันละหลายเที่ยวบิน ทั้งสายการบินภายในประเทศ และระหว่างประเทศจำนวนผู้โดยสารทั้งหมด 5,172,742 คน จำนวนเที่ยวบิน 18,451 เที่ยวบิน

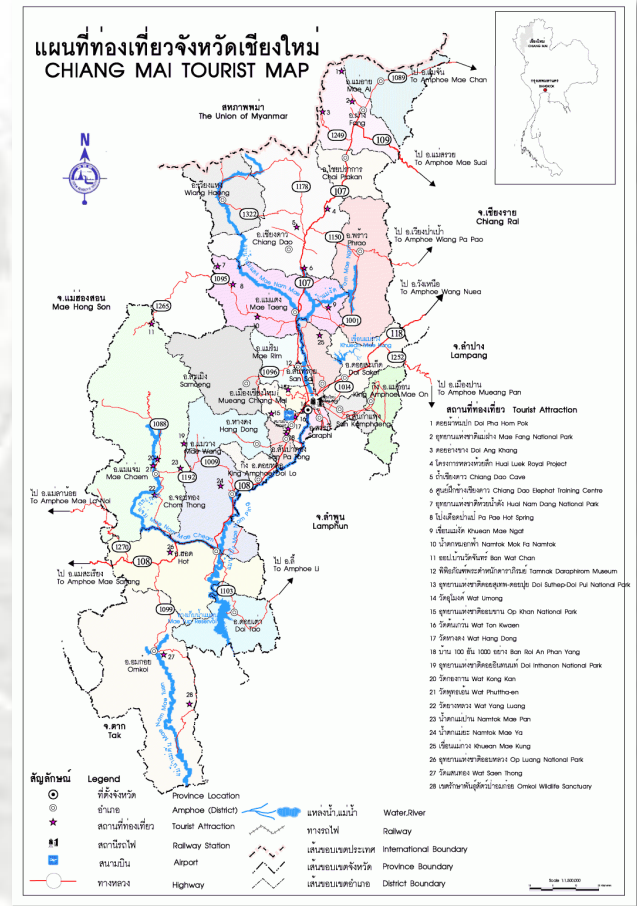
ประเภท	จำนวนผู้โดยสาร (คน)	จำนวนเที่ยวบิน
ในประเทศ	4,446,614	18,266
ระหว่างประเทศ	726,128	185

ด้านท่องเที่ยว จังหวัดเชียงใหม่มีแหล่งท่องเที่ยวที่สำคัญมากมาย ทั้งทางธรรมชาติ ประวัติศาสตร์และวัฒนธรรม ที่นำพานักท่องเที่ยวทั้งชาวไทยและต่างชาติเข้ามาสู่จังหวัด

- จำนวนนักท่องเที่ยวประมาณ 6-7 ล้านคน
- มูลค่าการท่องเที่ยวประมาณ 30,000 ล้านบาท



ลักษณะทั่วไปของพื้นที่



ประเภท	ชาวไทย (คน)	ชาวต่างชาติ (คน)	รวม (คน)
ผู้มาเยี่ยมเยือน	4,378,320	2,192,322	6,570,642
นักท่องเที่ยว	2,528,793	1,848,946	5,138,371
นักทัศนาจร	1,229,878	202,393	1,432,271



นโยบายและยุทธศาสตร์การพัฒนา

■ นโยบาย ยุทธศาสตร์ แผนพัฒนา ระดับประเทศและภาค

- ประชาคมเศรษฐกิจอาเซียน (AEC)
- โครงข่ายทางหลวงเอเชีย
- แผนพัฒนาเศรษฐกิจและสังคมแห่งชาติ ฉบับที่ 11 พ.ศ. 2555-2559
- ยุทธศาสตร์ประเทศไทย พ.ศ.2556-2561
- ยุทธศาสตร์การพัฒนาระบบโลจิสติกส์ของประเทศไทย ฉบับที่ 2 (พ.ศ. 2556-2560)
- แผนแม่บทรองรับการเปลี่ยนแปลงสถานะภูมิอากาศแห่งชาติ
- แผนบริหารจัดการทรัพยากรน้ำและอุทกภัย
- ความตกลงระหว่างประเทศด้านสิ่งแวดล้อม
- แผนพัฒนาการท่องเที่ยวแห่งชาติ

■ ยุทธศาสตร์กลุ่มจังหวัดและจังหวัด

แผนพัฒนากลุ่มจังหวัดภาคเหนือตอนบน พ.ศ.2557-2560
แผนพัฒนาจังหวัดเชียงใหม่ พ.ศ.2555-2560

■ ยุทธศาสตร์การพัฒนาเชิงพื้นที่

- ผังประเทศไทย
- ผังภาคเหนือ
- ผังอนุภาคกลุ่มจังหวัด
- ผังเมืองรวมจังหวัด และผังเมืองรวมเมือง/ชุมชน
- โครงการที่ส่งผลกระทบต่อการพัฒนาพื้นที่จังหวัดเชียงใหม่

■ กฎหมาย กฎระเบียบ ข้อบังคับต่างๆ

5 ด้าน



ความเชื่อมโยงการพัฒนาพื้นที่ในภูมิภาคและอาเซียน



ความร่วมมือทางเศรษฐกิจระดับภูมิภาคและอนุภูมิภาค

1. การพัฒนาด้านคมนาคมขนส่งและโลจิสติกส์ มีศักยภาพในการพัฒนาระบบขนส่งโลจิสติกส์ภายในกลุ่มจังหวัดภาคเหนือตอนบน เชื่อมโยงผ่านสาธารณรัฐแห่งสหภาพเมียนมาร์สู่ BIMSTEC และเชื่อมโยงไปสู่ส่วนต่างๆ ของประเทศและโลกผ่าน Aviation Hub (เชียงใหม่) และการเชื่อมโยงเส้นทางขนส่งทางบกผ่าน Land logistics Hub (ลำปาง)

2. การพัฒนาด้านการค้าการลงทุน มีจังหวัดเชียงใหม่เป็นศูนย์กลางการพัฒนา การค้า การลงทุน และการศึกษา เชื่อมโยงกับประเทศ GMS กลุ่มประเทศ BIMSTEC โดยมีศักยภาพและความพร้อมโครงสร้างพื้นฐาน องค์กรความรู้ และบุคลากรในการพัฒนาสู่การเป็นศูนย์กลางด้านต่างๆ เช่น ศูนย์กลางการบิน (Aviation hub) ศูนย์กลางการประชุมและจัดนิทรรศการนานาชาติ (MICE) ศูนย์กลางธุรกิจบริการสุขภาพ (Medical hub) และศูนย์กลางการศึกษา (Education hub)

3. การพัฒนาด้านการท่องเที่ยวอนุภูมิภาคลุ่มแม่น้ำโขง มีความโดดเด่นในด้านวัฒนธรรมและธรรมชาติที่คล้ายคลึงกันด้วยสภาพภูมิประเทศที่สวยงาม ส่งผลให้อนุภาคเหนือตอนบนซึ่งมีภาคบริการคือการท่องเที่ยวเป็นหลัก ในแหล่งท่องเที่ยวทางธรรมชาติ-ศิลปวัฒนธรรมล้านนาและเป็นประตูการค้าที่เชื่อมโยงไปสู่อนุภูมิภาคลุ่มแม่น้ำโขงและเอเชียใต้ มีศักยภาพในการพัฒนาการท่องเที่ยวเชื่อมโยงโครงการท่องเที่ยว 5 เชียง คือ เชียงราย - เชียงใหม่ - เชียงตุง (เมียนมาร์) - เชียงรุ่ง (จีน) - เชียงทอง (สปป.ลาว)

5 ด้าน



ความเชื่อมโยงการพัฒนาพื้นที่ในภูมิภาคและอาเซียน



4. การค้าการลงทุนกับประเทศเพื่อนบ้าน บริเวณจุดผ่อนปรนทางการค้า ก้าวผาออก อำเภอเชียงดาว จังหวัดเชียงใหม่ ซึ่งมีระยะทางห่างจากเมืองสาดในรัฐฉานประมาณ 150 กิโลเมตร โดยหากมีการเปิดจุดผ่อนปรนไทยสามารถใช้ประโยชน์จากการนำเข้าวัตถุดิบธรรมชาติ ทรัพยากรแร่ธาตุ และสามารถใช้เมืองตองยีเป็นเส้นทางขนส่งสินค้าไปเมืองมัณฑะเลย์ รวมถึงประเทศบังกลาเทศได้ อีกทั้งยังสามารถส่งเสริมกิจกรรมการค้าและด้านการท่องเที่ยว เชิงประวัติศาสตร์ ด้านการทหาร การเคลื่อนทัพในสงครามโลกครั้งที่ 2 เพื่อดึงดูดนักท่องเที่ยวชาวญี่ปุ่น จีนและไต้หวัน โดยจำเป็นต้องมีการกระตุ้นการพัฒนาโครงสร้างพื้นฐานรองรับจากทั้งสองฝ่าย

5. การพัฒนาด้านเกษตร เป็นแหล่งการผลิตอาหารที่สำคัญของโลก โดยมีการพัฒนาภาคการเกษตร ที่คำนึงถึงผลกระทบต่อสิ่งแวดล้อม ลดการใช้สารเคมี ลดผลกระทบจากการเปลี่ยนแปลงทางสภาพภูมิอากาศ (Climate Change) ตลอดจนการนำระบบการตรวจสอบย้อนกลับ (Traceability System) และ ระบบการตรวจสอบรับรองการเกษตรอินทรีย์แบบชุมชนมีส่วนร่วม (Participatory Guarantee Systems: PGS)

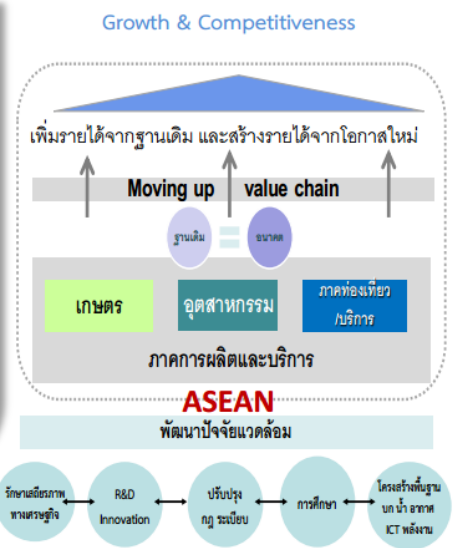
ยุทธศาสตร์ประเทศ

การสร้างความสามารถในการแข่งขัน (Growth & Competitiveness)



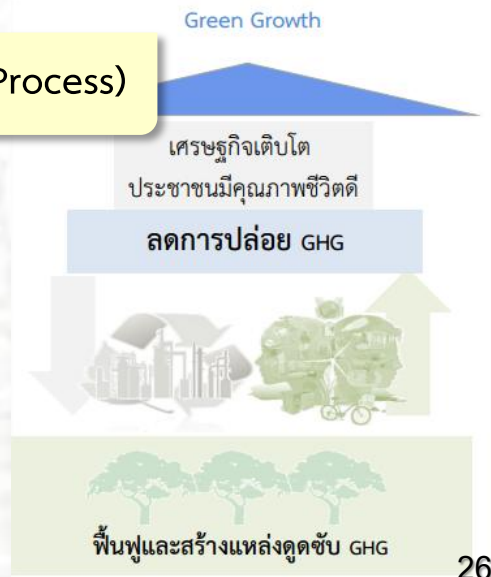
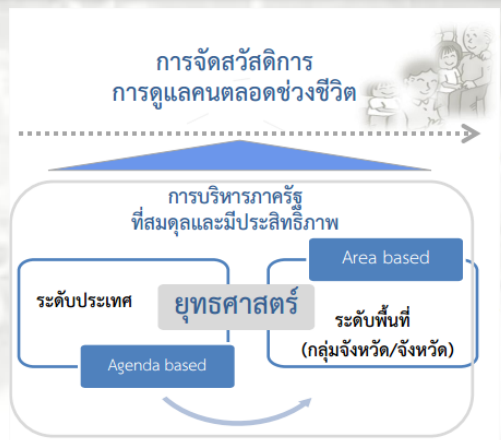
แผนพัฒนาเศรษฐกิจและสังคมแห่งชาติ

- 1) ยุทธศาสตร์การเพิ่มขีดความสามารถในการแข่งขันของประเทศเพื่อหลุดพ้นจากประเทศรายได้ปานกลาง (Growth & Competitiveness)
- 2) ยุทธศาสตร์การลดความเหลื่อมล้ำ (Inclusive Growth)



- 3) ยุทธศาสตร์การเติบโตที่เป็นมิตรต่อสิ่งแวดล้อม (Green Growth)

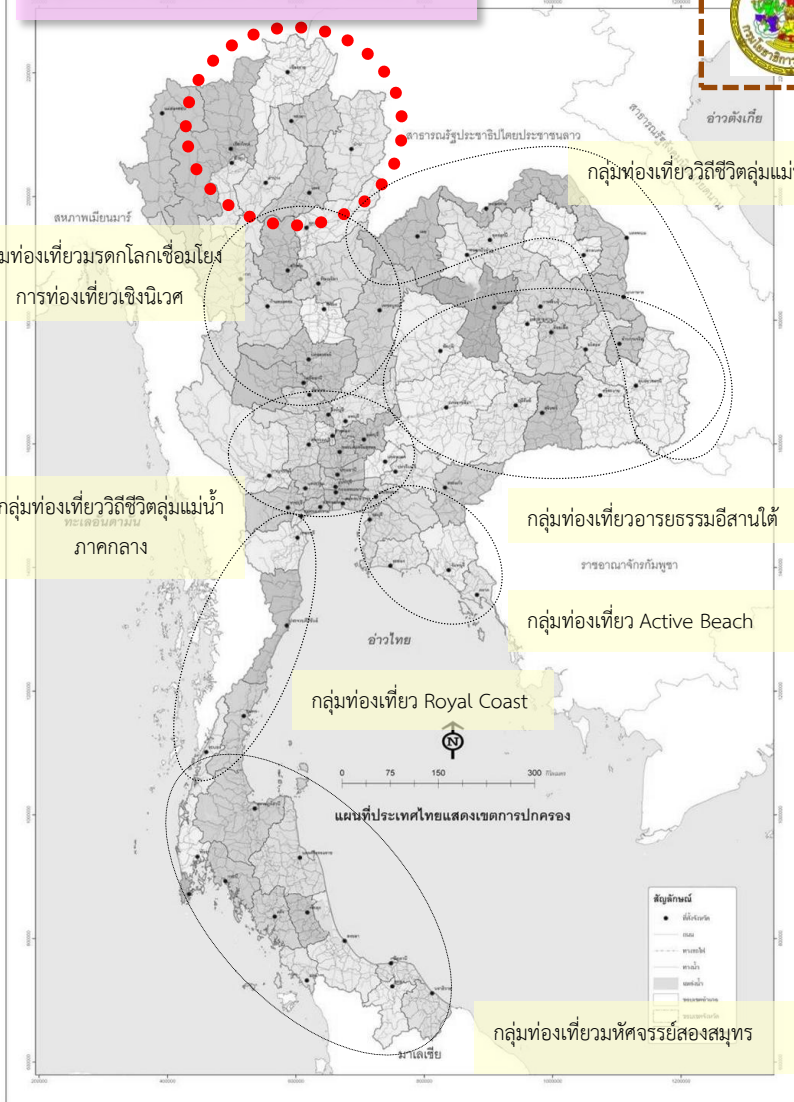
- 4) ยุทธศาสตร์การสร้างสมดุลและปรับระบบบริหารจัดการภาครัฐ (Internal Process)





แผนพัฒนาการท่องเที่ยวแห่งชาติ

กลุ่มท่องเที่ยวอารยธรรมล้านนาและภาคเหนือ

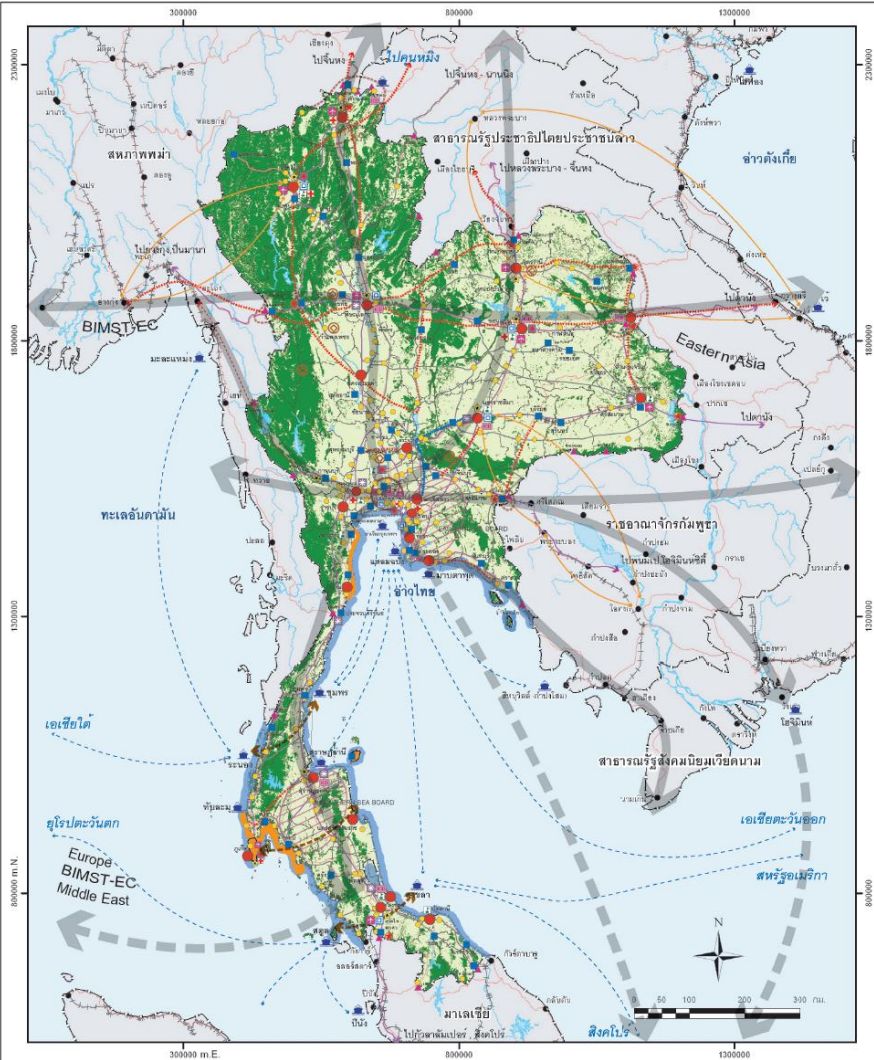


วิสัยทัศน์

“ประเทศไทยเป็นแหล่งท่องเที่ยวที่มีคุณภาพ มีขีดความสามารถ ในการแข่งขันด้านการท่องเที่ยวในระดับโลก สามารถสร้างรายได้และกระจายรายได้ โดยคำนึงถึงความเป็นธรรม สมดุล และยั่งยืน”

- ❖ ยุทธศาสตร์ที่ 1 การพัฒนาโครงสร้างพื้นฐานและสิ่งอำนวยความสะดวกเพื่อการท่องเที่ยว
- ❖ ยุทธศาสตร์ที่ 2 การพัฒนาและฟื้นฟูแหล่งท่องเที่ยวให้เกิดความยั่งยืน
- ❖ ยุทธศาสตร์ที่ 3 การพัฒนาสินค้า บริการและปัจจัยสนับสนุนการท่องเที่ยว
- ❖ ยุทธศาสตร์ที่ 4 การสร้างความเชื่อมั่นและส่งเสริมการท่องเที่ยว
- ❖ ยุทธศาสตร์ที่ 5 การส่งเสริมกระบวนการมีส่วนร่วมของภาครัฐ ภาคประชาชน และองค์กรปกครองส่วนท้องถิ่น ในการบริหารจัดการทรัพยากรการท่องเที่ยว

พื้นที่โครงการ อยู่ในกลุ่มท่องเที่ยวอารยธรรมล้านนา และภาคเหนือ (เชียงใหม่, เชียงราย, ลำพูน, ลำปาง, พะเยา, แพร่, น่าน และจังหวัดอื่น ๆ ที่มีลักษณะของกิจกรรมการท่องเที่ยวที่ใกล้เคียงกัน



แนวทางการพัฒนากลุ่มจังหวัด

(เชียงใหม่ ลำปาง แม่ฮ่องสอน ลำพูน)

- ❖ ให้เชียงใหม่เป็น**ศูนย์กลางการขนส่ง (Hub)** และการบริการระดับภูมิภาคที่มีระบบคมนาคมขนส่งที่มีประสิทธิภาพสูง เชื่อมโยงกับกรุงเทพมหานครและเมืองศูนย์กลางระดับภาคทั่วประเทศ มีสิ่งอำนวยความสะดวกเพื่อขนส่งและการเดินทางระหว่างประเทศ
- ❖ มี**สถานีขนส่งต่อเนื่อง**ระหว่างคมนาคมขนส่งหลายรูปแบบ (Multi-model Terminal)
- ❖ มีการ**เตรียมพื้นที่**เพื่อพัฒนาเป็นลานและโรงพักสินค้า พร้อมกับระบบโลจิสติกส์และการขนส่งสาธารณะที่มีประสิทธิภาพทั้งภายในเมืองและระหว่างเมือง
- ❖ เป็น**ศูนย์กลางการบริการด้านการศึกษาและสาธารณสุข**ที่ได้มาตรฐานสากลระดับนานาชาติ
- ❖ เป็น**ศูนย์กลาง ICT และ Software Park**
- ❖ เป็น**ศูนย์กลางการท่องเที่ยวทางประวัติศาสตร์ วัฒนธรรม และศิลปกรรมแบบล้านนา** รวมทั้งการท่องเที่ยวเชิงวิถีชีวิตของชนเผ่าต่างๆ และการท่องเที่ยวทางธรรมชาติ
- ❖ ส่งเสริม**ศักยภาพการเป็นศูนย์ประชุมและศูนย์แสดงสินค้า**ของภูมิภาค



แผนพัฒนาภาคเหนือตอนบน

แนวความคิด



วิสัยทัศน์การพัฒนา

ในปี พ.ศ. 2557-2560 คือ “ศูนย์กลางการท่องเที่ยว การค้า การลงทุน สู่สากล
โดดเด่นวัฒนธรรมล้านนา สังคมน่าอยู่ทุกถิ่นที่”

(แม่ฮ่องสอน เชียงราย เชียงใหม่ พะเยา แพร่ น่าน ลำพูน ลำปาง)

BIMSTEC, GMS, AEC

การเชื่อมโยง

- การเชื่อมโยงผ่านพหามูสู BIMSTEC
- การเชื่อมโยงไปสู่ส่วนต่างๆ ของประเทศและ โลกผ่าน Aviation Hub
- การเชื่อมโยงเส้นทางขนส่ง ทางบกผ่าน Land Logistics Hub

กลุ่มจังหวัด
ภาคเหนือตอนบน 1

ศูนย์กลางการค้า
การท่องเที่ยว
และการลงทุน

- โครงการเชื่อมโยงเส้นทางคมนาคมระหว่างประเทศ ทั้งทางบก ทางน้ำ และทางอากาศ ภายในกลุ่ม จังหวัด
- การพัฒนาโครงสร้างพื้นฐานของแหล่งท่องเที่ยว และการเชื่อมต่อการขนส่งสินค้าและคน
- โครงการจัดตั้งศูนย์นิคมการค้าโลจิสติกส์ของกลุ่มภาคเหนือตอนบน 1
- โครงการพัฒนาเชื่อมโยงผู้ประกอบการและนักลงทุนเพื่อขยายการลงทุนในอุตสาหกรรมเป้าหมาย

โดดเด่น
วัฒนธรรม
ล้านนา

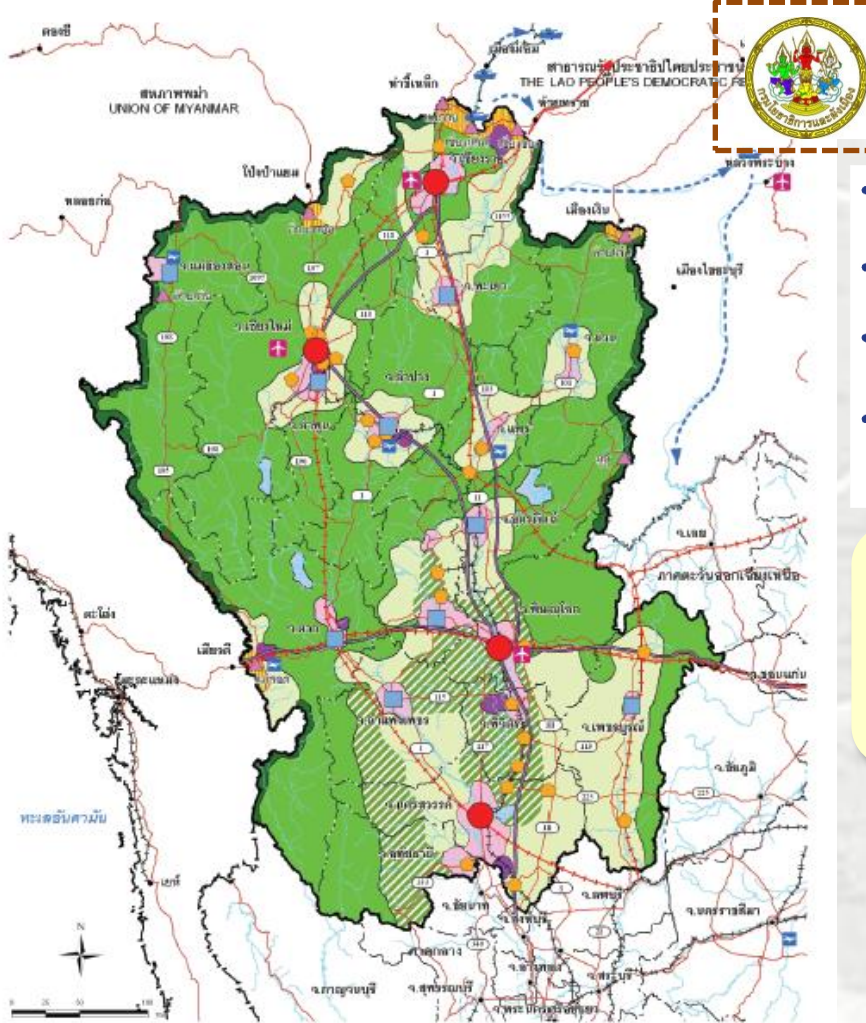
- โครงการเสริมสร้างและปรับแต่งอัตลักษณ์ เพื่อการสร้างเสน่ห์การท่องเที่ยว การค้า และการลงทุน
- โครงการพัฒนาทิศทางการสร้างอัตลักษณ์ ผลิตภัณฑ์ การตลาด และการท่องเที่ยว

สังคมน่าอยู่
ทุกถิ่นที่

- โครงการยกระดับและขยายผิวจราจร เส้นทางเชียงใหม่-เชียงใหม่
- โครงการยกระดับและขยายผิวจราจร เส้นทางเชียงใหม่-แม่ฮ่องสอน
- โครงการจัดทำมาตรฐานประสิทธิภาพการ บริการด้านโลจิสติกส์
- โครงการ Lanna Health Hub และผลิตภัณฑ์ เพื่อสุขภาพ

โครงการขนาดใหญ่ของภาครัฐ
(Northern Land Port, High Speed Train,
West Gate Corridor)

1. ยุทธศาสตร์ส่งเสริมการฟื้นฟูและอนุรักษ์แบบองค์รวม
2. ยุทธศาสตร์ส่งเสริมการสร้างสรรค้สินค้าและบริการให้โดดเด่นและมีคุณภาพ
3. ยกระดับการค้าการลงทุน มุ่งเน้นอุตสาหกรรมสุขภาพ การจัดประชุมและนิทรรศการ (MICE) การศึกษา และการแปรรูปสินค้าเกษตรรองรับการท่องเที่ยวและการก้าวสู่ AEC



ผังภาคเหนือ

- **วิสัยทัศน์ ระยะ 5 ปี (พ.ศ. 2551-2555)** ศูนย์กลางการท่องเที่ยวและวัฒนธรรมท้องถิ่น ประตูละครธุรกิจของกลุ่มอนุภูมิภาคลุ่มแม่น้ำโขง
- **วิสัยทัศน์ ระยะ 15 ปี (พ.ศ. 2551-2565)** ศูนย์กลางบริการทางการค้าและสุขภาพของภูมิภาคที่ได้มาตรฐานสากล มีความโดดเด่นวัฒนธรรมและภูมิปัญญาท้องถิ่น สังคมน่าอยู่
- **วิสัยทัศน์ ระยะ 30 ปี (พ.ศ. 2551-2580)** ระบบเมืองที่สมดุล การบริการที่ครบครัน สังคมอุดมความรู้ ประชาชนมีคุณภาพชีวิตเท่าเทียมกันทั้งประเทศ
- **วิสัยทัศน์ ระยะ 50 ปี (พ.ศ. 2551-2600)** ภูมิภาคที่มีความมั่งคั่งรุ่งเรืองด้านการค้าและบริการ มีภูมิทัศน์ที่สวยงาม วัฒนธรรมที่ทรงคุณค่า เป็นเมืองและชุมชนน่าอยู่ ดำรงไว้ซึ่งทรัพยากรธรรมชาติที่สมบูรณ์เป็นหนึ่งในความภูมิใจของชาวไทยและเอเชีย

จังหวัดเชียงใหม่ เมืองศูนย์กลางระดับประเทศและภาคด้านธุรกิจ การค้า การลงทุน การบริหารปกครอง การขนส่งทางอากาศ การบริการด้านการท่องเที่ยว อาหาร และสุขภาพที่มีมาตรฐานสากล

ยุทธศาสตร์การพัฒนาภาคเหนือ

1. สร้างขีดความเจริญเมืองศูนย์กลางหลัก
2. วางระบบเมืองที่เข้มแข็ง
3. สร้างความสมดุลของการใช้ประโยชน์ที่ดินเมืองและชนบท
4. ส่งเสริมการรวมกลุ่มการคมนาคมขนส่งและการสื่อสาร
5. ส่งเสริมงานวิจัยและการสร้างนวัตกรรมทางการผลิต
6. พัฒนาสังคมชุมชนและวัฒนธรรมอย่างยั่งยืน
7. อนุรักษ์และรักษาทรัพยากรธรรมชาติและสิ่งแวดล้อม
8. พัฒนาเศรษฐกิจตามแนวปรัชญาเศรษฐกิจพอเพียง

---	เขตเส้นพรมแดน	■	พื้นที่สงวนและอนุรักษ์ป่าไม้	■	ท่าเรือพาณิชย์นานาชาติ
—	เขตภาค	■	พื้นที่ป่ากันชนชายแดน	●	ที่ตั้งจังหวัด
- - -	เขตจังหวัด	■	พื้นที่ชนบทและเกษตรกรรม	●	เมืองสำคัญ
—	ถนน	■	พื้นที่ส่งเสริมและวิจัยเกษตรกรรม	●	เมืองลำดับ 1
—	การพัฒนาโครงข่ายถนนทางด่วน Motorway	■	พื้นที่ชุมชน	●	เมืองลำดับ 2
—	ทางรถไฟ	■	พื้นที่พัฒนาอุตสาหกรรม	●	เมืองลำดับ 3
—	แนวเส้นทางรถไฟสายและแนวเชื่อมต่อเมืองศูนย์กลางภายในภาคทางน้ำ	■	เขตส่งเสริมเศรษฐกิจชายแดน	●	เมืองการค้าชายแดน
—	แนวเชื่อมต่อเมืองศูนย์กลางภายในภาคทางน้ำ	■	พื้นที่อนุรักษ์แหล่งน้ำ	■	ท่าอากาศยานนานาชาติ
		■	ท่าอากาศยาน	■	ท่าอากาศยาน



ผังอนุภาคกลุ่มจังหวัด

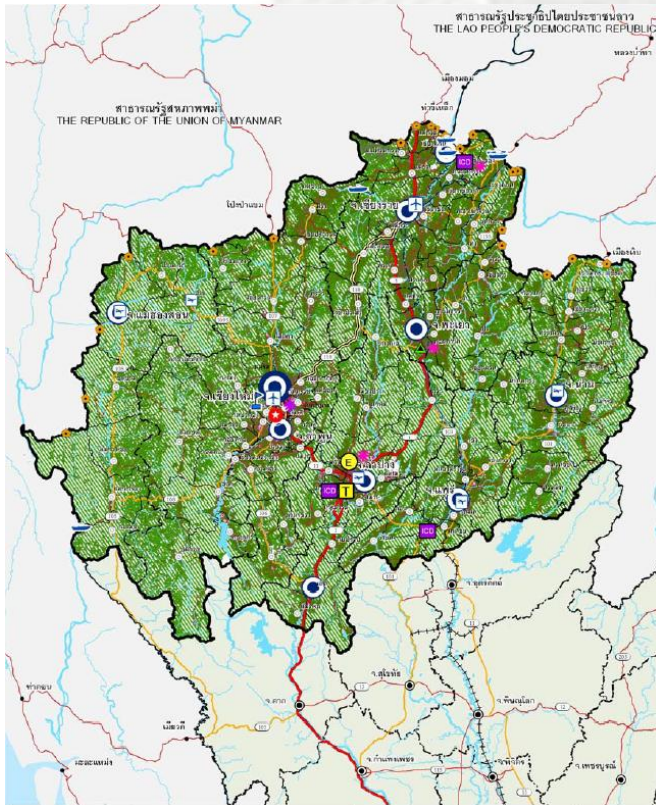
เชียงราย เชียงใหม่ น่าน พะเยา แพร่ แม่ฮ่องสอน ลำปาง และลำพูน

วิสัยทัศน์

“พื้นที่ต้นแบบอนุรักษ์น้ำและป่า ชุมชนล้านนาอยู่ ประตุนุภูมิภาคลุ่มน้ำโขง เชื่อมโยงการท่องเที่ยว และการค้าพัฒนาอุตสาหกรรมสะอาดและเกษตรกรรมคุณภาพสูง”

วัตถุประสงค์

- 1) เพื่อจัดทำผังอนุภาคให้เป็นกรอบการพัฒนาพื้นที่โดยรวม ชี้นำแนวทางการพัฒนาพื้นที่ให้กับจังหวัด เมือง และชุมชน เพื่อให้เกิดการประสานความร่วมมือในการพัฒนาพื้นที่ระหว่างจังหวัดได้อยู่เป็นระบบและยั่งยืน
- 2) เพื่อจัดทำผังยุทธศาสตร์การพัฒนาพื้นที่ให้สอดคล้องกับยุทธศาสตร์การพัฒนานุภาคและเป้าหมายที่กำหนด พร้อมแนวทางการพัฒนา มาตรการกำกับและส่งเสริมให้เกิดการพัฒนา
- 3) เพื่อกำหนดแผนงานโครงการพัฒนาพื้นที่ตามผังยุทธศาสตร์แต่ละด้าน และจัดลำดับความสำคัญตามระยะแผนการพัฒนาพื้นที่
- 4) เพื่อเสริมสร้างความเข้มแข็งของการพัฒนาพื้นที่ร่วมกันระหว่างจังหวัดในกลุ่มอนุภาคให้สามารถขับเคลื่อนการพัฒนาตามยุทธศาสตร์ที่วางไว้อย่างเป็นรูปธรรมและเป็นไปในทิศทางเดียวกัน

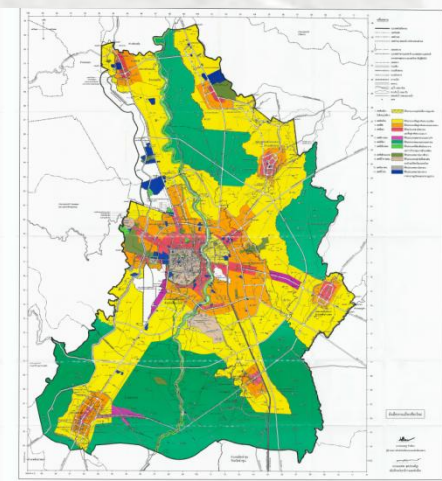




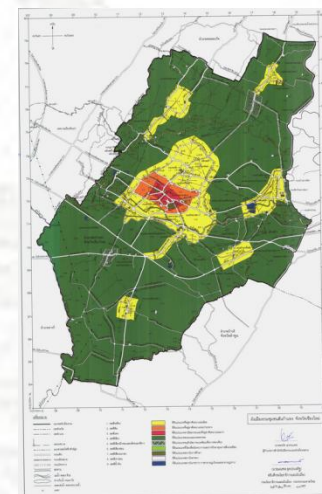
ผังเมืองรวมจังหวัด ผังเมืองรวมเมือง ผังชุมชน

จังหวัดเชียงใหม่ มีพื้นที่การวางผังเมือง จำนวน 6 ผัง ดังนี้

ลำดับ	ชื่อกฎกระทรวง (ผังเมืองรวม)	ประกาศในราชกิจจานุเบกษา		ข้อมูลการบังคับใช้	หมายเหตุ
		เมื่อ	วันหมดอายุ		
1.	ผังเมืองรวมจังหวัดเชียงใหม่	25 เม.ย.55	24 เม.ย.60	แรกประกาศ	ประกาศราชกิจจานุเบกษา
2.	ผังเมืองรวมเมืองเชียงใหม่	26 พ.ค.56	20 พ.ค. 61	ปรับปรุงครั้งที่ 3	ประกาศราชกิจจานุเบกษา
3.	ผังเมืองรวมชุมชนสันกำแพง				รวบรวม ตรวจสอบ พิจารณาคำร้อง และแจ้งผลการพิจารณา คำร้องต่อผู้ร้อง
4.	ผังเมืองรวมชุมชนจอมทอง				ขั้นตอน 5-8
5.	ผังเมืองรวมชุมชนเวียงฝาง				ขั้นตอน 5-8
6.	ผังเมืองรวมชุมชนเมืองแกนพัฒนา				ขั้นตอน 5-8



ผังเมืองรวมเมืองจังหวัดเชียงใหม่



ผังเมืองรวมชุมชนสันกำแพง



โครงการที่มีผลต่อการพัฒนาพื้นที่จังหวัดเชียงใหม่

โครงการก่อสร้างรถไฟความเร็วสูงกรุงเทพฯ - เชียงใหม่

สำนักงานนโยบายและแผนการขนส่งและจราจร (สนข.) ดำเนินการศึกษาและออกแบบรถไฟความเร็วสูงสายกรุงเทพฯ-เชียงใหม่ แนวเส้นทางเริ่มจากสถานีบางซื่อจนถึงสถานีพิษณุโลกเป็นแนวเส้นทางที่ใช้เขตทางรถไฟเดิมเป็นหลักช่วงกรุงเทพฯ-อยุธยา จะเป็นโครงสร้างยกระดับประมาณ 61 กิโลเมตร และจากสถานีพิษณุโลกไปจนถึงเชียงใหม่จะตัดแนวเส้นทางใหม่ไปสุโขทัยแล้วตรงไปลำปางเข้าสู่ทางรถไฟเดิมไปจนถึงเชียงใหม่ รวมระยะทางยาวประมาณ 669 กิโลเมตร แผนการพัฒนาและดำเนินงานแบ่งออกเป็น 2 ช่วง ได้แก่

(1) ช่วงที่ 1 : ช่วงกรุงเทพฯ (บางซื่อ) – พิษณุโลก รวมระยะทาง 386 กิโลเมตร ใช้เวลาเดินทาง 1.40 ชม. อัตราค่าโดยสาร 640-1,700 บาท มูลค่าการลงทุน 111,577 ล้านบาท กำหนดการพัฒนาในช่วงแผนงานระยะกลาง (ปี 2558-2562)

(2) ช่วงที่ 2 : ช่วงพิษณุโลก-เชียงใหม่ รวมระยะทาง 363 กิโลเมตร มูลค่าการลงทุน 93,024 ล้านบาท กำหนดการพัฒนาในช่วงแผนงานระยะยาว (ปี 2563-2575)





โครงการที่มีผลต่อการพัฒนาพื้นที่จังหวัดเชียงใหม่

โครงการปรับปรุงทางหลวง

โครงการตามนโยบายเร่งด่วนของกลุ่มจังหวัดภาคเหนือตอนบน 1 : โครงการก่อสร้างขยายทางหลวงแผ่นดินหมายเลข 11 แยกคอยติ – จังหวัดลำพูน – แยกสันกำแพง จังหวัดเชียงใหม่ โดยขยายจากขนาด 4 ช่องจราจรเดิมเป็น 6 ช่องจราจร งบประมาณรวม 1,000 ล้านบาท ก่อสร้างในเวลา 4 ปี ระหว่างปี 2555 – 2558

โครงการเพื่อสนับสนุนโครงข่ายโลจิสติกส์แห่งชาติ : แผนงานลดการติดขัดบริเวณทางแยก ประกอบด้วยโครงการก่อสร้างสะพานหรือทางลอดที่จุดตัดระหว่างทางเลี่ยงเมืองเชียงใหม่ หมายเลข 121 และเส้นทางเชื่อมต่อระหว่างตัวเมืองเชียงใหม่และอำเภอรอบนอกจำนวน 8 โครงการ โครงการก่อสร้างทางแยกต่างระดับที่จุดตัดทางหลวงแผ่นดินหมายเลข 11-หมายเลข 121 และที่จุดตัดทางหลวงแผ่นดินหมายเลข 108 -หมายเลข 121 จำนวน 2 โครงการ และโครงการก่อสร้างสะพานที่จุดตัดทางหลวงสายรองประธาน 1 โครงการ รวมทั้งหมด 11 โครงการ วงเงินรวม 3,830 ล้านบาท





โครงการที่มีผลต่อการพัฒนาพื้นที่จังหวัดเชียงใหม่

โครงการก่อสร้างถนนเลี่ยงเมืองสันป่าตอง-หางดง แบ่งการก่อสร้าง 3 ระยะ ดังนี้

- (1) ระยะที่ 1 (แล้วเสร็จ) เริ่มจากทางหลวงแผ่นดินหมายเลข 108 กม.ที่ 21+950 ต่อเนื่องทับแนวถนนเลียบบึงซ้ายคลองชลประทานสายใหญ่ โครงการส่งน้ำและบำรุงรักษาแม่แตง ขนาด 2 ช่องจราจร สิ้นสุดที่จุดตัดทางหลวงหมายเลข 121 ระยะทางประมาณ 20.30 กิโลเมตร
- (2) ระยะที่ 2 (เริ่มก่อสร้างปี 2554 คาดว่าแล้วเสร็จปี 2557) เริ่มจากแยกทางหลวงหมายเลข 108 ประมาณ กม.ที่ 34+175 (บ้านทุ่งเลี้ยง อ.สันป่าตอง) เป็นจุดเริ่มต้นโครงการฯ กม.0+000 ต่อเนื่องกับถนนในระยะที่ 1 กม.ที่ 13+757 ระยะทางประมาณ 13,757 กิโลเมตร ขนาด 4 ช่องจราจร
- (3) ระยะที่ 3 ต่อเนื่องจากงานในระยะที่ 2 จาก กม.13+800 เลียบฝั่งขวาคลองชลประทานโครงการส่งน้ำแม่แตงสิ้นสุดที่ทางหลวงหมายเลข 121 ระยะทางประมาณ 13.800 กิโลเมตร ขนาด 2 ช่องจราจรอยู่ระหว่างสำรวจออกแบบและเวนคืนที่ดิน

โครงการพัฒนาโครงสร้างพื้นฐานด้านคมนาคมขนส่งของประเทศ

(1) แผนงานพัฒนาโครงข่ายเชื่อมโยงต่อภูมิภาค

- โครงการพัฒนาระบบรถไฟความเร็วสูงสายเหนือ กรุงเทพฯ - เชียงใหม่
- โครงการพัฒนาโครงข่ายทางหลวงพิเศษระหว่างเมือง ได้แก่ โครงการมอเตอร์เวย์ สายเชียงใหม่ - เชียงราย โครงการเส้นทางเชื่อมต่อ เชียงใหม่ - แม่ฮ่องสอน - มณฑลเลย และโครงการเส้นทางเชียงราย - พะเยา - น่าน

(2) แผนงานพัฒนาระบบขนส่ง เชื่อมโยงพื้นที่เศรษฐกิจหลักภายในประเทศ จังหวัดเชียงใหม่ได้นำเสนอโครงการพัฒนาระบบขนส่งเชื่อมโยงพื้นฐานเศรษฐกิจประกอบด้วย

- โครงการวงแหวนรอบที่ 4 เมืองเชียงใหม่ - ลำพูน
- โครงการ Local Road เชียงใหม่ - ลำพูน เป็นถนนเลียบบทางรถไฟช่วงเชียงใหม่ - ลำพูน ซึ่งปัจจุบันมีส่วนที่สร้างเสร็จและใช้งานในฝั่งตะวันตกของเส้นทางรถไฟ และบางส่วนในฝั่งตะวันออกโดยเป็นทางหลวงขนาด 2 ช่องจราจร และสร้างอยู่ในเขตทางของการรถไฟ



กฎหมาย กฎระเบียบ และข้อบังคับต่างๆ

ด้านการใช้ประโยชน์ที่ดิน และการก่อสร้างอาคาร

- พระราชบัญญัติการผังเมือง พ.ศ.2518
- พระราชบัญญัติควบคุมอาคาร พ.ศ.2522

ด้านการพัฒนาที่ดิน

- พระราชบัญญัติการจัดสรรที่ดิน พ.ศ.2543
- พระราชบัญญัติการเคหะแห่งชาติ พ.ศ.2537
- พระราชบัญญัติการจัดรูปที่ดินเพื่อการพัฒนาพื้นที่ พ.ศ.2544

ด้านอุตสาหกรรม

- พระราชบัญญัติโรงงาน พ.ศ.2535
- พระราชบัญญัติส่งเสริมการลงทุน พ.ศ.2520

ด้านการเกษตร

- พระราชบัญญัติการปฏิรูปที่ดินเพื่อเกษตรกรรม พ.ศ.2518 แก้ไขเพิ่มเติม (ฉบับที่ 2)
- พระราชบัญญัติจัดรูปที่ดินเพื่อเกษตรกรรม พ.ศ.2517 แก้ไขเพิ่มเติม (ฉบับที่ 2) พ.ศ.2534

ด้านป่าไม้

- พระราชบัญญัติป่าไม้ พ.ศ.2484
- พระราชบัญญัติป่าสงวนแห่งชาติ พ.ศ.2507

ด้านสิ่งแวดล้อม และศิลปกรรม

- พระราชบัญญัติส่งเสริมและรักษาคุณภาพสิ่งแวดล้อมแห่งชาติ พ.ศ.2535
- พระราชบัญญัติโบราณสถาน โบราณวัตถุ ศิลปวัตถุ และพิพิธภัณฑสถานแห่งชาติ พ.ศ.2540 แก้ไขเพิ่มเติม (ฉบับที่ 2) พ.ศ.2535

ด้านพาณิชย์กรรม

- พระราชบัญญัติการสาธารณสุข พ.ศ.2535
- พระราชบัญญัติโรงแรม พ.ศ.2547

ด้านสาธารณูปโภคสาธารณูปการ

- พระราชบัญญัติทางหลวง พ.ศ.2535
- พระราชบัญญัติการขนส่ง พ.ศ.2522
- พระราชบัญญัติการจัดรูปที่ดินเพื่อการพัฒนาพื้นที่ พ.ศ.2544

ด้านการปกครอง

- พระราชบัญญัติระเบียบบริหารราชการแผ่นดิน พ.ศ.2534 ใช้บริหารจัดการให้เป็นไปตามแผนปฏิบัติการพัฒนาพื้นที่



ประเด็นสำคัญในการพัฒนาเชียงใหม่

❖ เมืองศูนย์กลางการท่องเที่ยวและบริการระดับสากล (Mice City, Medical/Health Hub)

❖ เมืองศูนย์กลางการค้า การลงทุนและการคมนาคมขนส่ง (North Landport)

❖ เมืองแห่งเกษตรปลอดภัย (Northern Food Valley)

❖ เมืองศูนย์กลางการศึกษานานาชาติสากล (Education Hub)

❖ เมืองน่าอยู่ (Eco-Town Eco-Village)



จบการนำเสนอ

ส่งความเห็นเกี่ยวกับโครงการมาได้ที่
urban2cm@gmail.com

20th Anniversary Since 1995
Chotichinda Mouchel
Chotichinda Mouchel Consultants Limited