

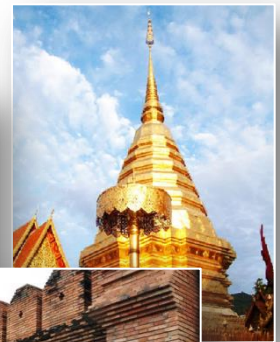


การจัดประชุมกลุ่มย่อย ครั้งที่ 6

วันอังคาร ที่ 15 ธันวาคม 2558 เวลา 09.30 น.-12.30 น.

ประเด็นด้านการพัฒนาของกลุ่มอำเภอทางใต้และตะวันตก จังหวัดเชียงใหม่

(อำเภอดอยเต่า อำเภออมก๋อย อำเภอฮอด อำเภอจอมทอง อำเภอแม่แจ่ม และอำเภอดอยหล่อ)





1.

แนวทางการพัฒนาพื้นที่กลุ่มอำเภอจากนโยบาย ยุทธศาสตร์ และแผนงาน
โครงการระดับต่างๆ

2.

สถานการณ์ปัจจุบันและทิศทางการพัฒนาในอนาคต

3.

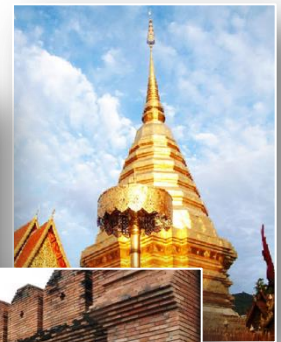
การใช้ประโยชน์ที่ดินในผังเมืองรวมจังหวัดเชียงใหม่ พ.ศ. 2555

4.

รับฟังความคิดเห็นและข้อเสนอแนะต่อทิศทางการพัฒนาพื้นที่กลุ่มอำเภอทางใต้
และตะวันตก จังหวัดเชียงใหม่



แนวทางการพัฒนาพื้นที่กลุ่มอำเภอจากนโยบาย ยุทธศาสตร์ และแผนงานโครงการระดับต่างๆ





นโยบาย ยุทธศาสตร์ และแผนพัฒนาระดับความร่วมมือ ระหว่างประเทศ ประเทศ และภาค



ระดับความร่วมมือระหว่างประเทศ

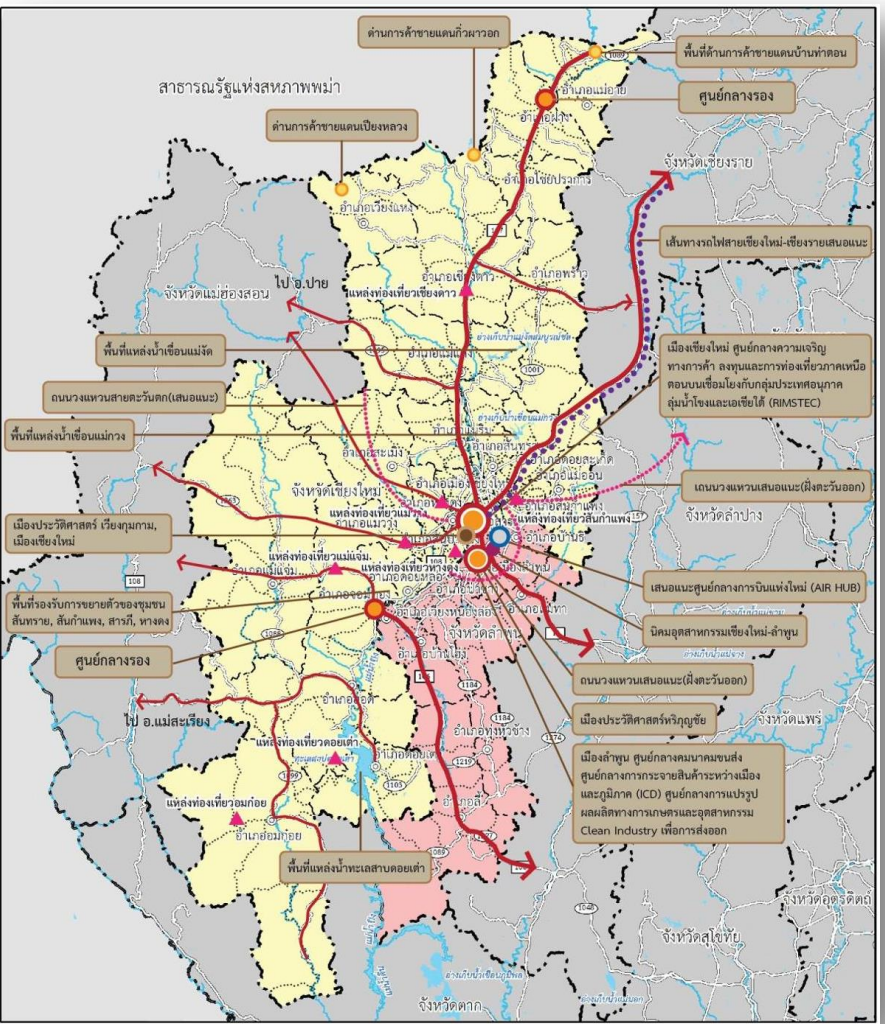
- โครงการพัฒนาความร่วมมือทางเศรษฐกิจในอนุภูมิภาคลุ่มแม่น้ำโขง
- ยุทธศาสตร์ความร่วมมือทางเศรษฐกิจอิระวดี - เจ้าพระยา - แม่น้ำโขง
- ข้อตกลงเขตการค้าเสรีอาเซียน, ความตกลงเขตการค้าเสรีอาเซียน-จีน และข้อตกลงเขตการค้าเสรี (FTA)
- ความริเริ่มแห่งอ่าวเบงกอลสำหรับความร่วมมือหลากหลายสาขาวิชาการและเศรษฐกิจ
- ประชาคมเศรษฐกิจอาเซียน

นโยบาย ยุทธศาสตร์ แผนงาน และโครงการระดับประเทศ

- แผนพัฒนาเศรษฐกิจและสังคมแห่งชาติ
- ยุทธศาสตร์ประเทศ
- นโยบายการพัฒนาการท่องเที่ยวแห่งชาติ
- (ร่าง) แผนแม่บทโครงการพัฒนาการเกษตรแบบครบวงจรในพื้นที่ที่มีศักยภาพระยะ 10 ปี (พ.ศ. 2557 - 2566)
- แผนแม่บทการพัฒนาอุตสาหกรรมไทย พ.ศ. 2555-2574
- แผนส่งเสริมวิสาหกิจขนาดกลางและขนาดย่อม ฉบับที่ 3 พ.ศ. 2555-2559
- ยุทธศาสตร์การพัฒนาโครงสร้างพื้นฐานด้านคมนาคมขนส่งของไทย พ.ศ.2558-2565



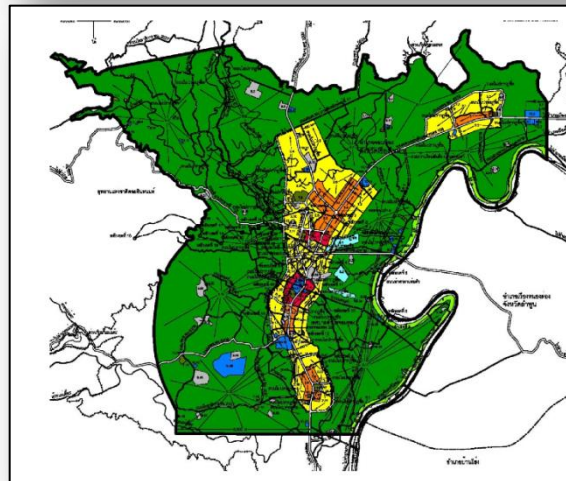
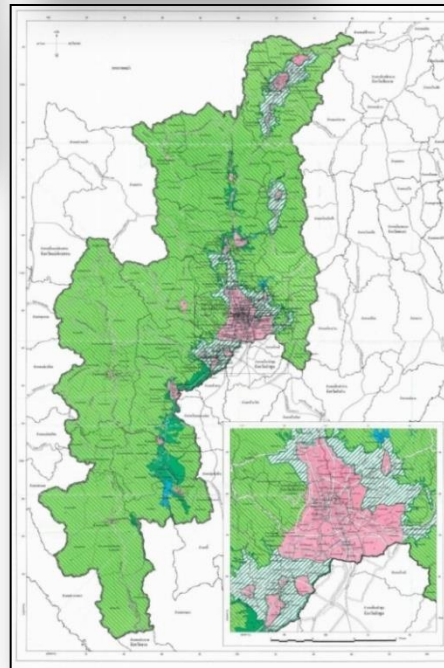
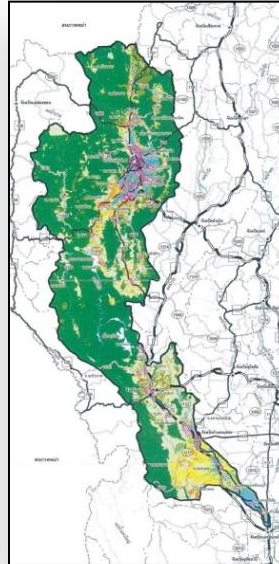
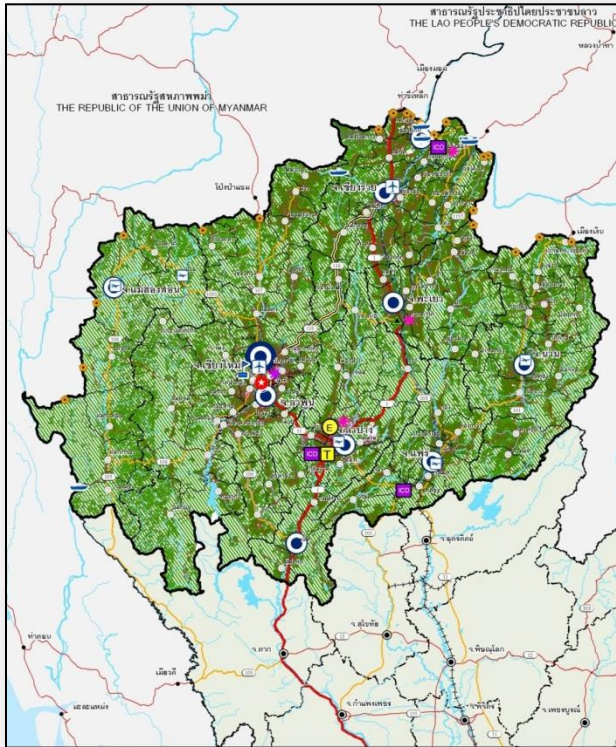
โครงการวางและจัดทำผังเมืองรวมจังหวัดเชียงใหม่



ยุทธศาสตร์กลุ่มจังหวัดและจังหวัด วิสัยทัศน์และพันธกิจของจังหวัด และแผนงานโครงการพัฒนาต่างๆ

- **ยุทธศาสตร์ภาคเหนือที่สำคัญ เช่น**
 - ยุทธศาสตร์เสริมสร้างสภาพแวดล้อมให้เอื้ออำนวยต่อการผลิตการค้า และการลงทุนเชื่อมโยงกับเศรษฐกิจในภูมิภาค กลุ่ม GMS กลุ่มเอเชียใต้ และตลาดเสรีทางการค้าระหว่างประเทศ
 - ยุทธศาสตร์สนับสนุนการพัฒนาอุตสาหกรรมบริการ
 - ยุทธศาสตร์สนับสนุนการจัดการพื้นที่เมืองและชุมชน
 - ยุทธศาสตร์เสริมสร้างความมั่นคงทางสังคม เพื่อการเข้าถึงบริการทางสังคมอย่างเท่าเทียมและเป็นธรรม

แนวคิดการจัดทำผังแม่บทการพัฒนาเมืองศูนย์กลางภาคเหนือตอนบน จังหวัดเชียงใหม่-ลำพูน-เชียงราย






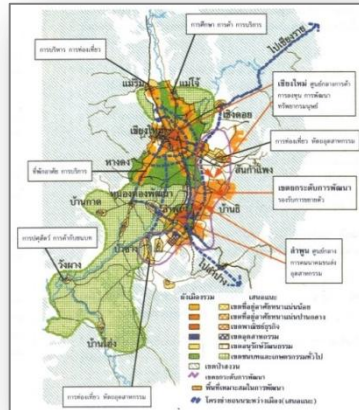
มาตรการทางผังเมืองระดับต่างๆ

- มาตรการทางผังเมืองระดับนโยบาย
 - ผังประเทศ ปี พ.ศ.2600
 - ผังภาคเหนือ พ.ศ.2600
 - ผังอนุภาคเหนือตอนบน
 - แผนผังนโยบายการจัดระเบียบการใช้ประโยชน์ที่ดินเพื่อพัฒนาและฟื้นฟูลุ่มน้ำปิง พ.ศ.2549
 - ผังนโยบาย โครงการและมาตรการบรรเทาอุทกภัยลุ่มน้ำปิง ปี 2551
 - ผังเมืองรวมจังหวัดเชียงใหม่
 - ผังเมืองรวมชุมชนจอมทอง (อยู่ระหว่างการดำเนินการ)



สรุปโครงการพัฒนาในระดับภาค กลุ่มจังหวัด และจังหวัด บริเวณพื้นที่จังหวัดเชียงใหม่

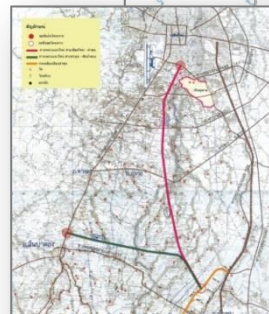
-  พื้นที่เป้าหมายเพื่อประกาศพื้นที่พิเศษเพื่อการท่องเที่ยวอย่างยั่งยืนเมืองเก่าเชียงใหม่
-  พื้นที่ท่าอากาศยานเชียงใหม่แห่งที่ 2 (อำเภอบ้านธิ จังหวัดลำพูน)
-  โครงการขยายขีดความสามารถของท่าอากาศยานนานาชาติเชียงใหม่
-  พื้นที่พัฒนาจุดผ่านแดนถาวรกิ่งผาออก
-  วงแหวนรอบ 4
-  เส้นทางรถไฟความเร็วสูงทางเลือก 1
-  เส้นทางรถไฟความเร็วสูงทางเลือก 4
-  ทางหลวงแนวใหม่ สายลำพูน-สันป่าตอง
-  ทางหลวงแนวใหม่ สายเชียงใหม่-ลำพูน
-  พื้นที่พัฒนาเมืองใหม่สันกำแพง -บ้านธิ
-  พื้นที่โครงการเมืองแฝดเชียงใหม่-ลำพูน
-  เขตพื้นที่และมาตรการคุ้มครองสิ่งแวดล้อมฯ
-  พื้นที่พัฒนาการเดินทางไฟรางเดี่ยว



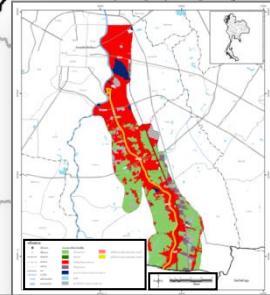
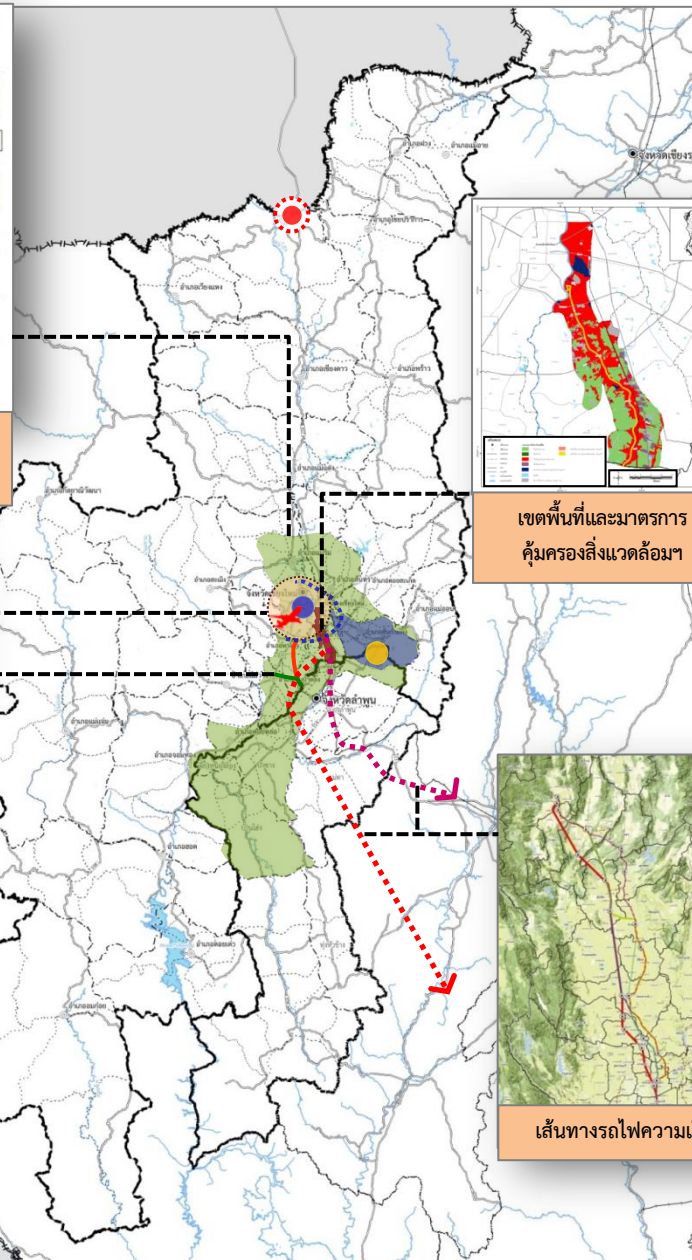
พื้นที่โครงการเมืองแฝด เชียงใหม่-ลำพูน



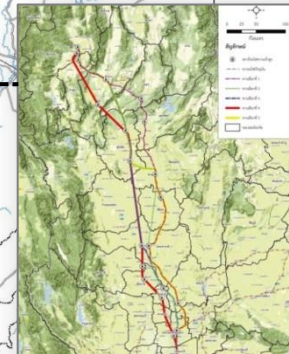
พื้นที่พัฒนาการเดินทางไฟรางเดี่ยว ในตัวเมืองเชียงใหม่



ทางหลวงแนวใหม่ สาย เชียงใหม่-ลำพูน ทางหลวงแนวใหม่ สาย ลำพูน-สันป่าตอง



เขตพื้นที่และมาตรการ คุ้มครองสิ่งแวดล้อมฯ



เส้นทางรถไฟความเร็วสูง



▶ **พื้นที่ป่าไม้ และพื้นที่ต้นน้ำลำธาร** ได้แก่

- เขตสงวน อนุรักษ์ พื้นฟูพื้นที่ป่าอนุรักษ์และพื้นที่ป่าต้นน้ำลำธารเพื่อป้องกันการเสื่อมสภาพอันเกิดจากการใช้ที่ดินผิดประเภท

▶ **เขตอนุรักษ์พื้นที่เกษตรกรรมชั้นดี**

- เขตการพัฒนาทรัพยากรดินและพันธุ์พืชให้เหมาะสมกับที่ตั้งเพื่อเพิ่มปริมาณและคุณภาพผลผลิต
- เขตการใช้ประโยชน์ที่ดินเพื่อส่งเสริมเขตเกษตรเศรษฐกิจ (Ago-economic zone) ตามศักยภาพการเกษตร

▶ **เมืองศูนย์กลางระดับอำเภอและตำบล**

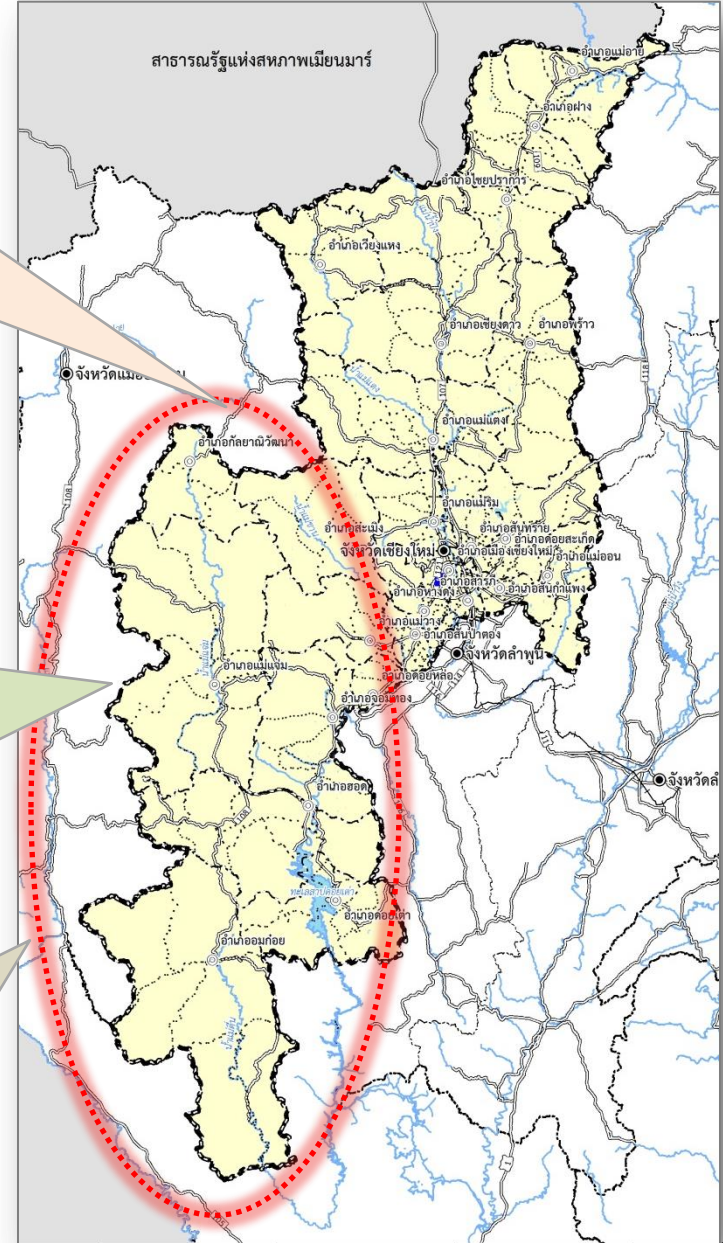
- เขตเมืองของพื้นที่เกษตร ทั้งในระดับอำเภอและระดับเทศบาล ที่ทำหน้าที่ให้บริการระดับชุมชน ท้องถิ่น เช่น ชุมชนอมก๋อย ชุมชนฮอด ชุมชนแม่แจ่ม เป็นต้น



พื้นที่เชื่อมโยงตามแนวระเบียงเศรษฐกิจ เชื่อมโยงผ่าน
โครงข่ายถนนสู่เส้นทาง R3B (West Gate Corridor) ใน
ขอบเขตพื้นที่จังหวัดเชียงใหม่ ผ่านอำเภอฮอด และดอยเต่า

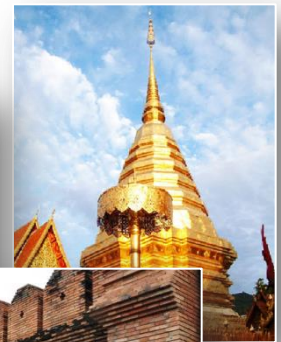
แหล่งชลประทานและฟื้นฟูทรัพยากรธรรมชาติ เพื่อ
แก้ปัญหาการขาดแคลนน้ำเพื่อการเกษตร เพื่อการอุปโภค
แก้ปัญหาอุทกภัย และปรับปรุงแหล่งน้ำ เช่น บริเวณ
ทะเลสาบดอยเต่า อำเภอฮอด

พื้นที่พัฒนาศักยภาพการท่องเที่ยวเพื่อสร้างความมั่งคั่ง
อย่างยั่งยืน พัฒนาและส่งเสริมแหล่งท่องเที่ยวใหม่ ควบคู่ไป
กับการพัฒนาโครงสร้างพื้นฐานเพื่อสนับสนุนการท่องเที่ยว





สถานการณ์ปัจจุบันและทิศทางการพัฒนาในอนาคต





กลุ่มอำเภอทางใต้และตะวันตก

ประกอบด้วย 6 อำเภอ ได้แก่

- ▶ อำเภอเชียงดาว
- ▶ อำเภอเวียงแหง
- ▶ อำเภอไชยปราการ
- ▶ อำเภอฝาง
- ▶ อำเภอแม่เมาะ
- ▶ อำเภอจอมทอง

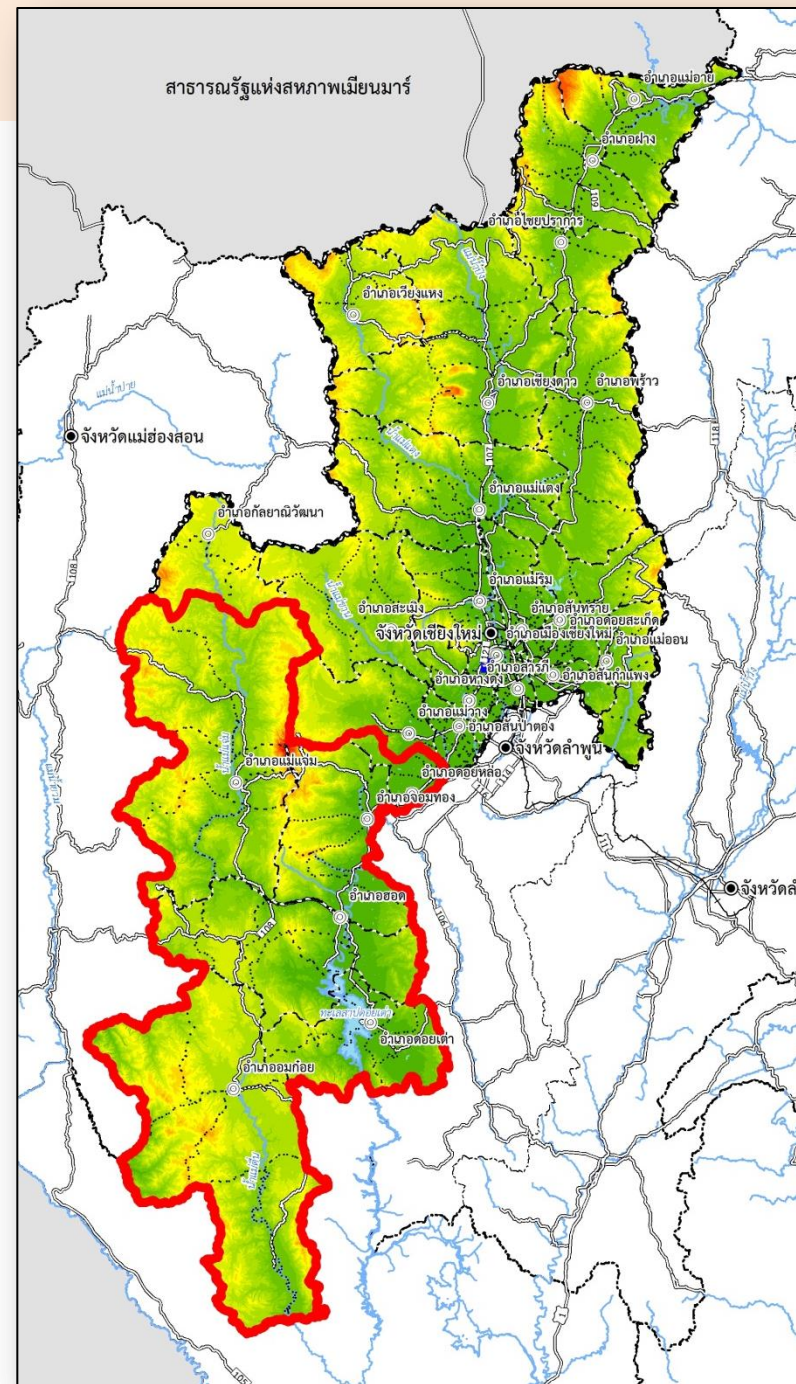
- มีขนาดพื้นที่รวมประมาณ 9,255.20 ตารางกิโลเมตร หรือ ประมาณ 5,784,495.37 ไร่

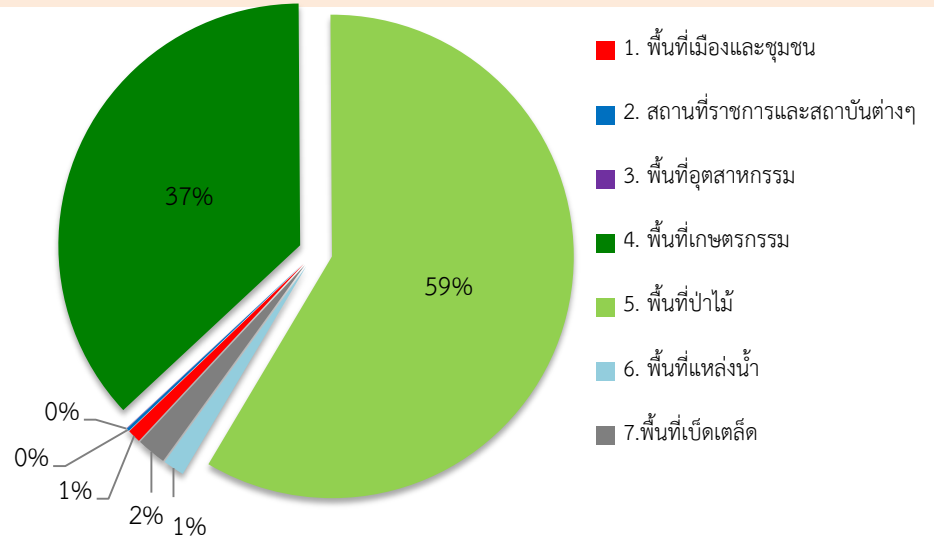
- ขอบเขตการปกครองระดับท้องถิ่น แบ่งออกเป็น

- เทศบาลตำบล 16 แห่ง
- องค์การบริหารส่วนตำบล 23 แห่ง

- ลักษณะภูมิประเทศ

โดยทั่วไปเป็นพื้นที่เนินเขาและภูเขาสูง ทางทิศตะวันตกและตอนกลางของกลุ่มอำเภอส่วนพื้นที่ราบกระจายอยู่ทั่วไประหว่างหุบเขาและลุ่มน้ำ





อัตราส่วนการใช้ประโยชน์ที่ดินประเภทต่างๆของจังหวัดเชียงใหม่ พ.ศ.2553

พื้นที่ทางธรรมชาติ ได้แก่ พื้นที่ป่าไม้ พื้นที่ทุ่งหญ้าและไม้ละม้าย พื้นที่ลุ่ม และพื้นที่แหล่งน้ำ มีพื้นที่ 5,737.60 ตร.กม. (สัดส่วนร้อยละ 61.99) ของพื้นที่กลุ่มอำเภอ

พื้นที่ทางการผลิต ได้แก่ ที่ดินทำการเกษตรกรรม พื้นที่ปศุ-สัตว์ พื้นที่เพาะเลี้ยงสัตว์น้ำ พื้นที่อุตสาหกรรม มีพื้นที่ 3,411.87 ตร.กม.(สัดส่วนร้อยละ 36.86) ของพื้นที่กลุ่มอำเภอ

พื้นที่เมืองและชุมชน ได้แก่ พื้นที่ชุมชน สถานที่ราชการและสถาบันต่างๆ สถานที่พักผ่อนหย่อนใจ และพื้นที่อื่นๆ เช่น ถนน สะพาน มีพื้นที่ 105.73 ตร.กม. (สัดส่วนร้อยละ1.14) ของพื้นที่กลุ่มอำเภอ

- พื้นที่ส่วนใหญ่เป็นการใช้ประโยชน์ที่ดินประเภทพื้นที่ป่าไม้ ร้อยละ 59
- พื้นที่รองลงมาเป็นการใช้ประโยชน์ที่ดินประเภทเกษตรกรรม ร้อยละ 37
- พื้นที่เมือง,ชุมชนส่วนใหญ่อยู่บริเวณที่ราบลุ่มแม่น้ำปิงและลุ่มน้ำสาขา



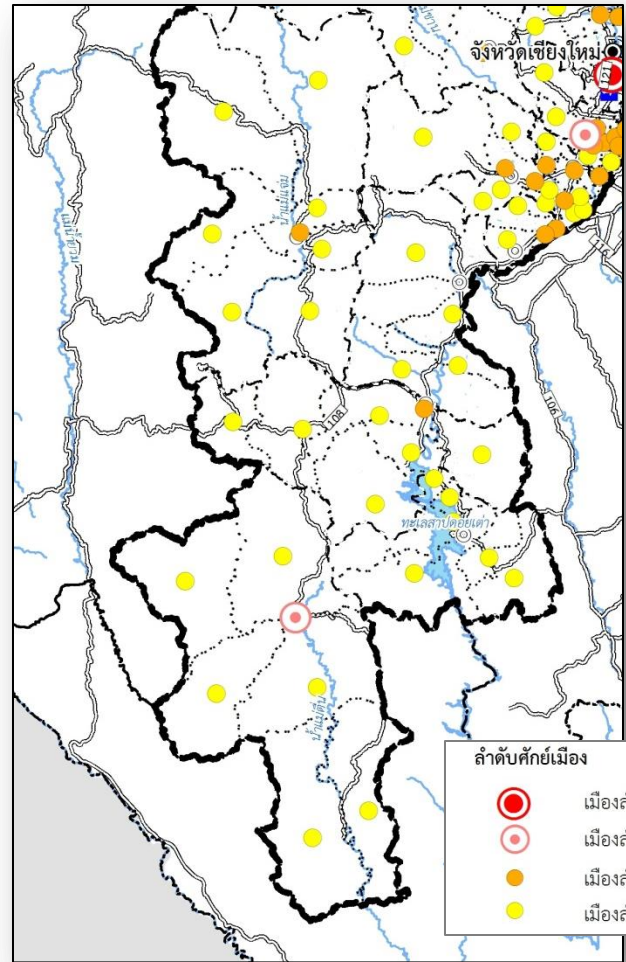
จังหวัดเชียงใหม่ มีเทศบาลทั้งสิ้น 210 แห่ง แบ่งเป็นเทศบาลนคร 1 แห่ง เทศบาลเมือง 4 แห่ง เทศบาลตำบล 116 แห่ง และมีองค์การบริหารส่วนตำบล 89 แห่ง กลุ่มอำเภอทางตอนใต้ มีเทศบาลตำบล 15 แห่ง และองค์การบริหารส่วนตำบล 18 แห่ง

เมื่อพิจารณาระบบเมืองเรียงตามลำดับศักยภาพแล้ว พบว่า อัตราส่วนระหว่างเมืองลำดับศักยภาพที่ 1 : เมืองลำดับศักยภาพที่ 2 : เมืองลำดับศักยภาพที่ 3 : เมืองลำดับศักยภาพที่ 4 มีสัดส่วนอยู่ที่ 1 : 1 : 29 : 179

การพึ่งพาแบบกระโดดข้ามลำดับศักยภาพเช่นนี้ ส่งผลให้บริการพื้นฐานของกลุ่มเมืองเชียงใหม่ต้องรับภาระมากเกินไปจนความจำเป็น ทำให้การให้บริการไม่มีประสิทธิภาพและมีปริมาณการใช้งานมากเกินไป



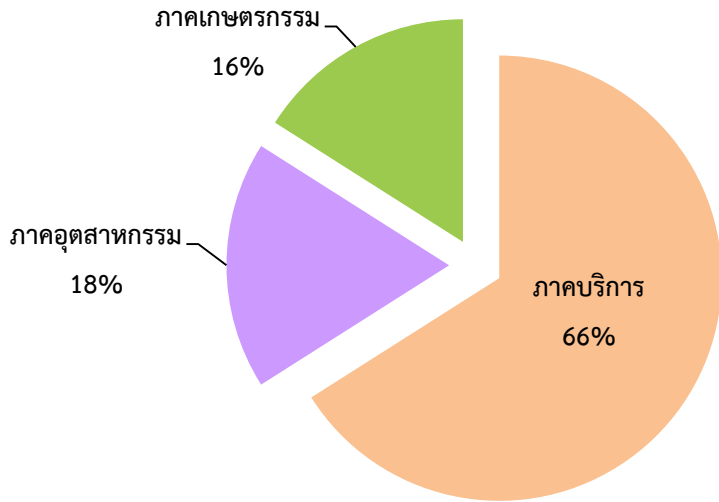
กลุ่มเมืองและอำเภอ	จำนวนเมือง
กลุ่ม 1 กลุ่มเมืองศูนย์กลางทางเศรษฐกิจของจังหวัดและภาค 5 อำเภอ ได้แก่ เมืองเชียงใหม่ แม่ริม สันทราย สารภี หางดง	56
กลุ่ม 2 เมืองบริวารของกลุ่มเมืองเชียงใหม่ 4 อำเภอ ได้แก่ ดอยสะเก็ด แม่ออน สันกำแพง สันป่าตอง	45
กลุ่ม 3 เมืองเกษตรกรรมและการค้าทางตอนเหนือ 4 อำเภอ ได้แก่ เชียงดาว เวียงแหง แม่แตง พริ้ว	35
กลุ่ม 4 กลุ่มเมืองเกษตรกรรมตอนเหนือสุด 3 อำเภอ ได้แก่ ผางไชยปราการ แม่เอย	21
กลุ่ม 5 กลุ่มเมืองในพื้นที่อนุรักษ์ด้านตะวันตก 6 อำเภอ ได้แก่ กัลยาณิวัฒนา สะเมิง แม่วาง แม่แจ่ม จอมทอง ดอยหล่อ	33
กลุ่ม 6 กลุ่มเมืองเกษตรกรรมทางตอนใต้ ได้แก่ ฮอด ดอยเต่า อมก๋อย	20
รวม	210



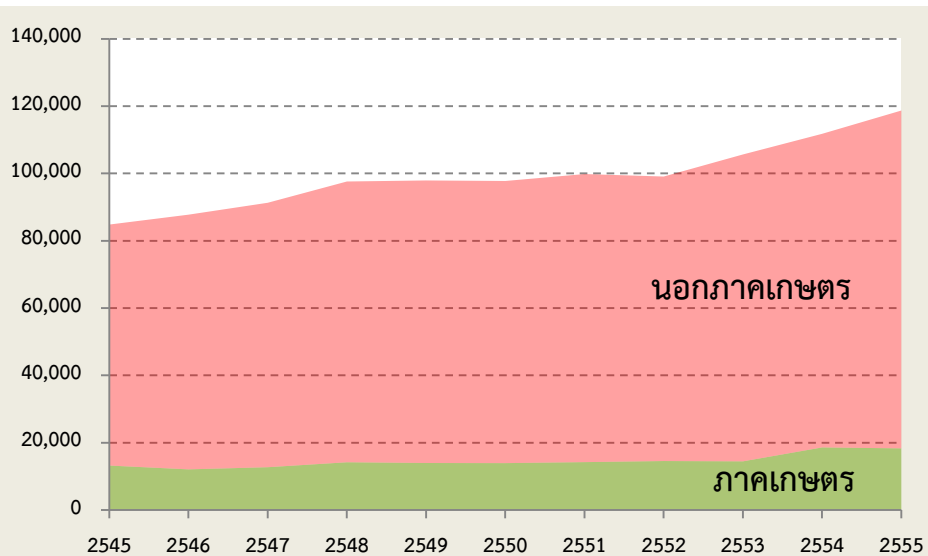
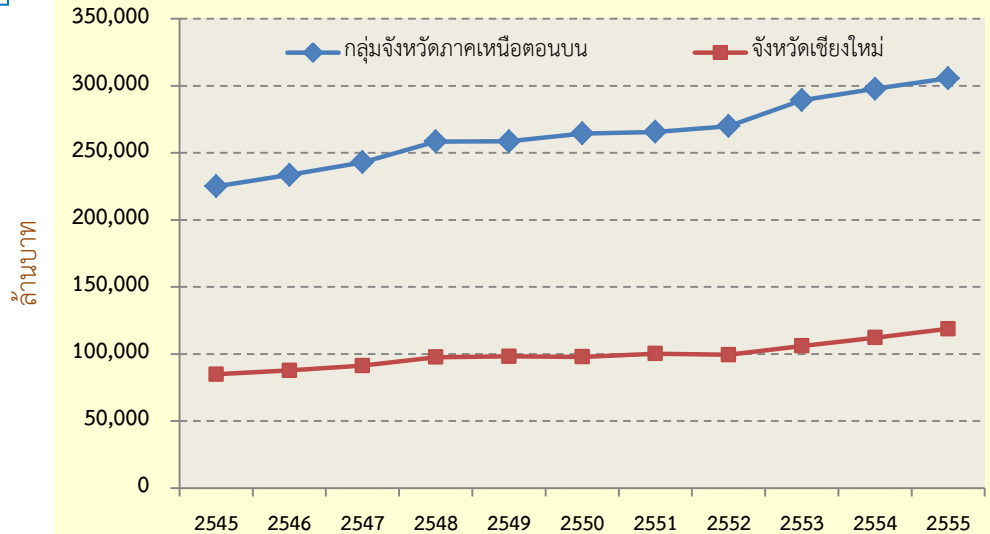
ลำดับศักยภาพของเมือง พ.ศ.2556



สัดส่วนผลิตภัณฑ์มวลรวมจังหวัดเชียงใหม่ พ.ศ. 2555



ผลิตภัณฑ์มวลรวมจังหวัดเชียงใหม่เทียบกับกลุ่มจังหวัดภาคเหนือตอนบน



- ใน พ.ศ.2555* จังหวัดเชียงใหม่มีมูลค่าผลิตภัณฑ์มวลรวมเท่ากับ 118,751 ล้านบาท (ร้อยละ 38.78 ของ 8 จังหวัดภาคเหนือตอนบน ร้อยละ 18.78 ของภาคเหนือ และร้อยละ 1.34 ของประเทศไทย)
- เศรษฐกิจจังหวัดเชียงใหม่ มีแนวโน้มเติบโตเฉลี่ย ร้อยละ 3.46 ต่อปี (ในช่วงปี พ.ศ.2545-2555)
- มีสัดส่วนในภาคการค้าและการบริการสูงที่สุด รองลงมาคือภาคอุตสาหกรรม

* ข้อมูลล่าสุด ปี : 2555 สำนักงานคณะกรรมการพัฒนาเศรษฐกิจและสังคมแห่งชาติ



ผลิตภัณฑ์มวลรวมและการคาดการณ์ผลิตภัณฑ์มวลรวมของจังหวัดแยกรายสาขาย่อย 10 สาขา พ.ศ. 2576

สาขา	2545	2550	2555	2576	การเปลี่ยนแปลง 2555 - 2576
ผลิตภัณฑ์มวลรวมด้านการค้าและการบริการ	57,041	66,222	77,135	93,518	21.23%
การขายส่ง การขายปลีก การซ่อมแซมยานยนต์ จักรยานยนต์ ของใช้ส่วนบุคคลและของใช้ใน ครัวเรือน	10,569	12,470	16,630	19,897	19.64%
โรงแรมและภัตตาคาร	6,142	9,059	10,023	12,126	20.98%
การขนส่ง สถานที่เก็บสินค้าและการคมนาคม	6,090	7,708	7,878	8,893	12.89%
ตัวกลางทางการเงิน	4,234	5,209	7,470	9,719	30.10%
บริการด้านอสังหาริมทรัพย์ การให้เช่าและบริการ ทางธุรกิจ	7,870	8,730	10,001	11,532	15.31%
การบริหารราชการและการป้องกันประเทศ รวมทั้ง การประกัน สังคมภาคบังคับ	8,525	7,586	8,359	9,192	9.96%
การศึกษา	7,738	8,329	7,562	11,901	57.37%
การบริการด้านสุขภาพและสังคม	4,108	4,974	6,807	7,622	11.98%
การให้บริการด้านชุมชน สังคมและบริการส่วน บุคคลอื่นๆ	1,296	1,478	1,723	1,874	8.78%
ลูกจ้างในครัวเรือนส่วนบุคคล	469	679	682	762	11.75%
ผลิตภัณฑ์มวลรวมจังหวัด	84,814	97,834	118,751	137,040	15.40%

ด้านการค้าการบริการ

- จะมีอัตราการขยายตัวทางเศรษฐกิจโดยรวมร้อยละ 15.40 (คิดเป็นร้อยละ 0.77 ต่อปี)
- ขยายตัวมากที่สุดในสาขาด้านการค้าและการบริการ ซึ่งจะมีสัดส่วนเพิ่มขึ้นคิดเป็นร้อยละ 65 ของผลิตภัณฑ์มวลรวมของทั้งจังหวัดในพ.ศ. 2555 และเพิ่มขึ้นเป็นร้อยละ 68 ในพ.ศ. 2576
- สาขาย่อยที่จะได้รับการพัฒนาให้เป็นสาขาเศรษฐกิจหลักต่อไปในอนาคต ได้แก่ สาขาการศึกษา ซึ่งหมายรวมถึง การค้นคว้าและวิจัยซึ่งเป็นต้นทางของเศรษฐกิจแบบสร้างสรรค์ (Creative Economy) ที่จะมีการขยายตัวเพิ่มขึ้นร้อยละ 57.37 (คิดเป็นร้อยละ 2.87 ต่อปี)



ด้านเกษตรกรรม

ผลิตภัณฑ์มวลรวมสาขาเกษตรกรรม ลำสัตว์ และปศุสัตว์

มีมูลค่า 18,297 ล้านบาท หรือ ร้อยละ 15.16

ของมูลค่าผลิตภัณฑ์มวลรวมจังหวัด

- กลุ่มอำเภอทางตอนใต้และตะวันตก มีพื้นที่เกษตรกรรมรวม 457,385 ไร่
 - อำเภอแม่แจ่ม มีมากที่สุดจำนวน **169,284** ไร่
 - อำเภอจอมทอง มีจำนวน **88,341** ไร่
 - อำเภออมก๋อย มีน้อยที่สุด จำนวน **21,642** ไร่
- ที่ดินการเกษตรส่วนใหญ่เป็นพื้นที่ไม้ผล/ไม้ยืนต้น มีพื้นที่ประมาณ **165,258** ไร่
- รองลงมาเป็นนาข้าวมีพื้นที่ประมาณ **117,753** ไร่
- การกระจายตัวของพืชเศรษฐกิจเป็นไปตามศักยภาพของดิน/แหล่งน้ำ
- มีเกษตรกรผู้เลี้ยงปศุสัตว์ 36,681 ครัวเรือน

- พื้นที่ปลูกลำไย 126,291 ไร่ ปลูกมากที่สุด
 - อำเภอจอมทอง **56,932** ไร่
 - อำเภอดอยเต่า 25,390 ไร่
 - อำเภอดอยหล่อ 24,552 ไร่
- พื้นที่ปลูกข้าว 107,669 ไร่ ปลูกมากที่สุด
 - อำเภอแม่แจ่ม **49,638** ไร่
 - อำเภอจอมทอง 19,164 ไร่
 - อำเภออมก๋อย 12,327 ไร่
- พื้นที่ปลูกข้าวโพดเลี้ยงสัตว์ 112,990 ไร่ ปลูกมากที่สุด
 - อำเภอแม่แจ่ม **106,528** ไร่
 - อำเภอดอยเต่า 4,058 ไร่
 - อำเภอจอมทอง 905 ไร่



การกระจายตัวของโรงงานอุตสาหกรรม

ด้านอุตสาหกรรม

กลุ่มอำเภอทางตอนใต้ มี 6 อำเภอ ได้แก่ อำเภอจอมทอง อำเภอแม่แจ่ม อำเภอดอยเต่า อำเภออมก๋อย อำเภอดอยหล่อ และอำเภอฮอด

■ จำนวนโรงงานอุตสาหกรรม 220 แห่ง

- อำเภอจอมทอง 104 แห่ง คิดเป็นร้อยละ 47.27
- อำเภอดอยหล่อ 47 แห่ง คิดเป็นร้อยละ 21.36
- อำเภอฮอด 45 แห่ง คิดเป็นร้อยละ 20.45

■ ประเภทอุตสาหกรรมที่มีมากที่สุดในกลุ่มอำเภอ ได้แก่

- อุตสาหกรรมเกษตร มีจำนวน 126 แห่ง
- อุตสาหกรรมอื่นๆ มีจำนวน 52 แห่ง
- อุตสาหกรรมโลหะ มีจำนวน 10 แห่ง

■ อุตสาหกรรมที่ก่อให้เกิดการจ้างงาน

- อุตสาหกรรมเกษตร
- อุตสาหกรรมอื่นๆ
- อุตสาหกรรมโลหะ

■ อุตสาหกรรมที่ได้รับการส่งเสริมในพื้นที่

- อุตสาหกรรมเกษตร
- อุตสาหกรรมอิเล็กทรอนิกส์และเครื่องใช้ไฟฟ้า

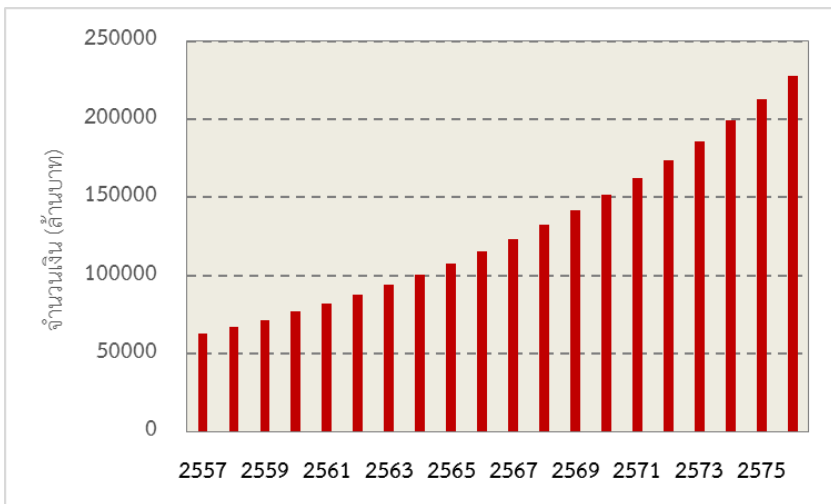
(นโยบายจากสำนักงานคณะกรรมการส่งเสริมการลงทุน BOI)



การท่องเที่ยวจังหวัดเชียงใหม่

- นักท่องเที่ยวที่แวะพักค้างคืน เฉลี่ย 3.1 วัน/Trip
- ค่าใช้จ่ายในการท่องเที่ยว เฉลี่ย 3,103.8 บาท/วัน
 - นักท่องเที่ยวชาวไทยใช้จ่ายเฉลี่ย 3,020.54บาท/วัน
 - นักท่องเที่ยวชาวต่างประเทศใช้จ่ายเฉลี่ย 3,404.16 บาท/วัน
- รายได้จากการท่องเที่ยว 58,550.5 ล้านบาท/ปี
- จังหวัดเชียงใหม่เป็นเมืองท่องเที่ยวรายได้สูงสุดอันดับที่ 1 ของภาคเหนือ โดยมีรายได้คิดเป็นร้อยละ 50.38 ของรายได้รวมในภาคเหนือทั้งหมด และเป็นอันดับ 4 ของเมืองที่นักท่องเที่ยวต่างชาตินิยมมาเยือน

การคาดการณ์รายได้จากการท่องเที่ยวในจังหวัดเชียงใหม่ พ.ศ.2557-2577



แหล่งท่องเที่ยวในกลุ่มอำเภอทางใต้และตะวันตก



แหล่งท่องเที่ยวทางประวัติศาสตร์



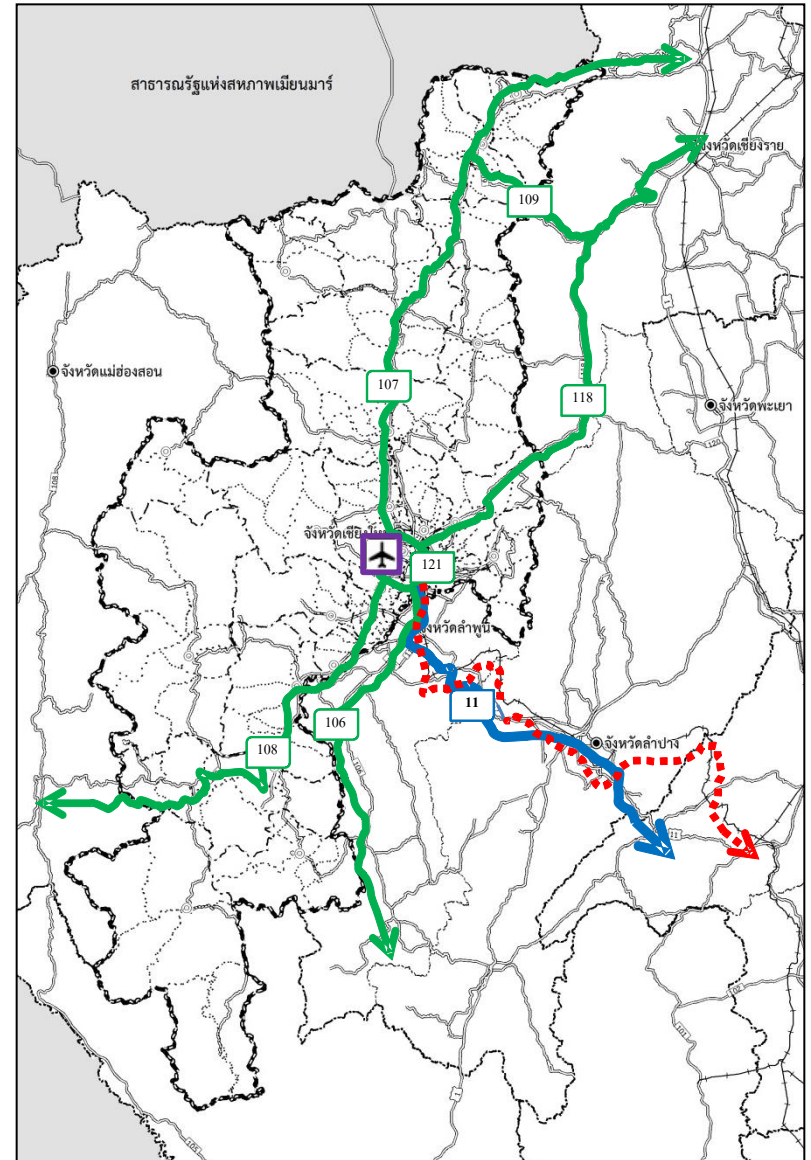
แหล่งเที่ยวนันทนาการ



แหล่งท่องเที่ยวทางธรรมชาติ

โครงข่ายสำคัญที่เชื่อมโยงภายในและระหว่างจังหวัดเชียงใหม่

- ทางหลวงหมายเลข 11 (สิงห์บุรี ถึง เชียงใหม่) ซึ่งเป็นเส้นทางโลจิสติกส์ที่สำคัญ
- ทางหลวงแผ่นดินหมายเลข 106 (แยกทางหลวงหมายเลข 1 (เถิน)-ต่อเขตเทศบาลนครเชียงใหม่)
- ทางหลวงแผ่นดินหมายเลข 107 (เชียงใหม่-แม่จัน)
- ทางหลวงแผ่นดินหมายเลข 108 (ถนนเชียงใหม่ - ฮอด)
- ทางหลวงแผ่นดินหมายเลข 109 (แม่สรวย-ฝาง)
- ทางหลวงแผ่นดินหมายเลข 118 [เชียงใหม่ - บรรจบทางหลวงหมายเลข1(ป่าสัก)]
- ทางหลวงแผ่นดินหมายเลข 121 (ถนนวงแหวนรอบนอกเมืองเชียงใหม่)
 - ■ ■ ■ เส้นทางรถไฟ เชียงใหม่ - กรุงเทพมหานคร
 - ✈ ทำอากาศยานนานาชาติเชียงใหม่

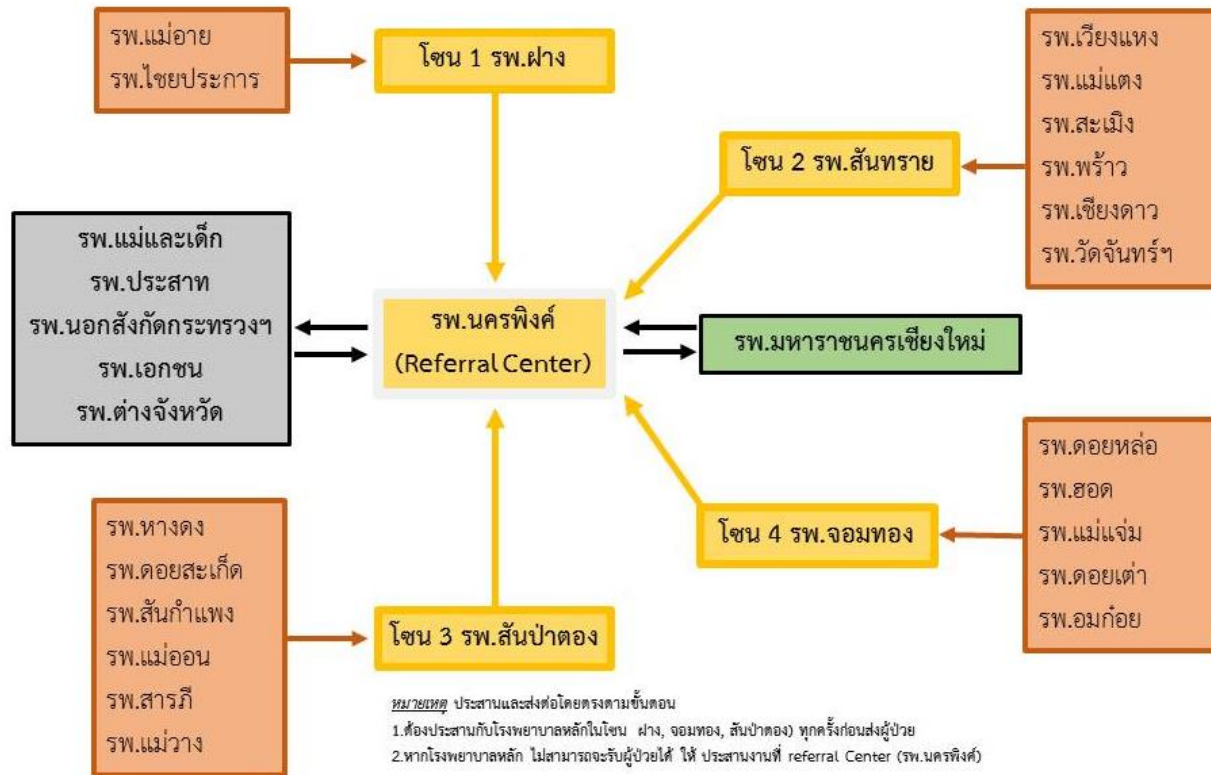




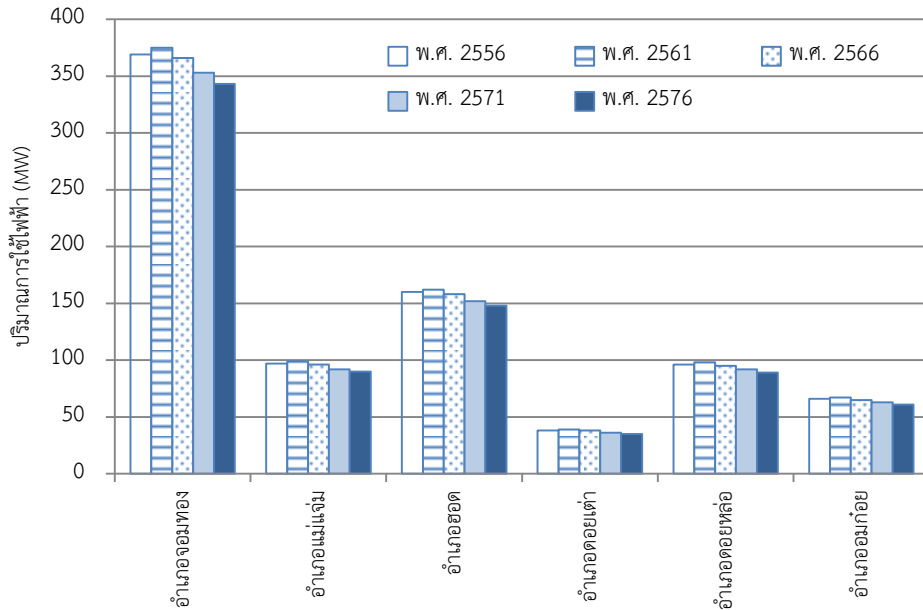
▶ **การศึกษา :** กลุ่มอำเภอทางตอนใต้และตะวันตกมีสถานศึกษาทั้งสิ้น 235 แห่ง ประกอบด้วยสถานศึกษาที่เปิดสอนในระดับก่อนประถมศึกษา ระดับประถมศึกษา ระดับมัธยมศึกษาตอนต้นและตอนปลาย และระดับอาชีวศึกษา แต่ยังไม่มีสถาบันการศึกษาในระดับอุดมศึกษาในพื้นที่กลุ่มอำเภอ

▶ **ความปลอดภัยในชีวิตและทรัพย์สิน :** มีสถานีตำรวจในความรับผิดชอบ 9 แห่ง และมีสถานีดับเพลิงกระจายอยู่ทุกอำเภอ

▶ **การสาธารณสุข :** กลุ่มอำเภอทางตอนใต้และตะวันตก มีจำนวนโรงพยาบาลทั้งสิ้น 7 แห่ง มีจำนวนเตียง 454 เตียง มี โรงพยาบาลจอมทอง เป็นโรงพยาบาลศูนย์กลางที่ทำหน้าที่รับผู้ป่วยต่อจากโรงพยาบาลในพื้นที่กลุ่มอำเภอทางตอนใต้และตะวันตกและสามารถประสานต่อไปยังโรงพยาบาลนครพิงค์ ซึ่งเป็นโรงพยาบาลที่เป็นศูนย์ประสานงานกลางได้



โครงสร้างการประสานงานส่งต่อผู้ป่วยภายในจังหวัดเชียงใหม่



คาดการณ์ปริมาณการใช้ไฟฟ้า

การบริการประปา ในจังหวัดเชียงใหม่อยู่ในความรับผิดชอบของการประปาส่วนภูมิภาคเขต 9 มีสำนักงานประปาส่วนภูมิภาคสาขา 7 แห่ง โดยเป็นสำนักงานการประปาส่วนภูมิภาคชั้นพิเศษ 1 แห่ง (การประปาส่วนภูมิภาคสาขาเชียงใหม่) และสำนักงานประปาส่วนภูมิภาค 6 แห่ง ได้แก่ สาขาฮอด สันกำแพง แม่ริม แม่แตง ฝาง และจอมทอง

การบริการไฟฟ้า จากข้อมูลกำลังผลิตในจังหวัดเชียงใหม่ พบว่า กำลังการผลิตในปัจจุบันนั้นต่ำกว่าปริมาณการใช้ไฟฟ้าตามเกณฑ์มาตรฐานทั้งในปัจจุบันและในอนาคต ทำให้หน่วยงานที่มีส่วนเกี่ยวข้องจำเป็นต้องเร่งพัฒนาเพื่อยกระดับโครงสร้างพื้นฐานให้เป็นไปตามเกณฑ์ที่เหมาะสมต่อไป

พื้นที่ให้บริการสำนักงานการประปาส่วนภูมิภาค ในจังหวัดเชียงใหม่ พ.ศ.2558

ชื่อสำนักงาน	จำนวนผู้ใช้น้ำ (ราย)	พื้นที่ให้บริการ (ตร.กม.)	กำลังผลิตใช้งาน (ลบ.ม./วัน)
การประปาส่วนภูมิภาคสาขาเชียงใหม่ (ชั้นพิเศษ)	99,570	99.5	143,445
การประปาส่วนภูมิภาคสาขาฮอด	2,809	6	2,400
การประปาส่วนภูมิภาคสาขาสันกำแพง	13,796	38.07	2,000
การประปาส่วนภูมิภาคสาขาแม่ริม	17,577	5	35,520
การประปาส่วนภูมิภาคสาขาแม่แตง	4,679	38.98	4,200
การประปาส่วนภูมิภาคสาขาฝาง	4,839	58.43	4,710
การประปาส่วนภูมิภาคสาขาจอมทอง	3,724	7.32	6,000
รวม	146,994	253.3	198,275



แนวทางการพัฒนาในอนาคต

กลุ่มอำเภอทางตอนใต้และตะวันตก

▶ แหล่งเศรษฐกิจการเกษตรของภาคเหนือตอนบน



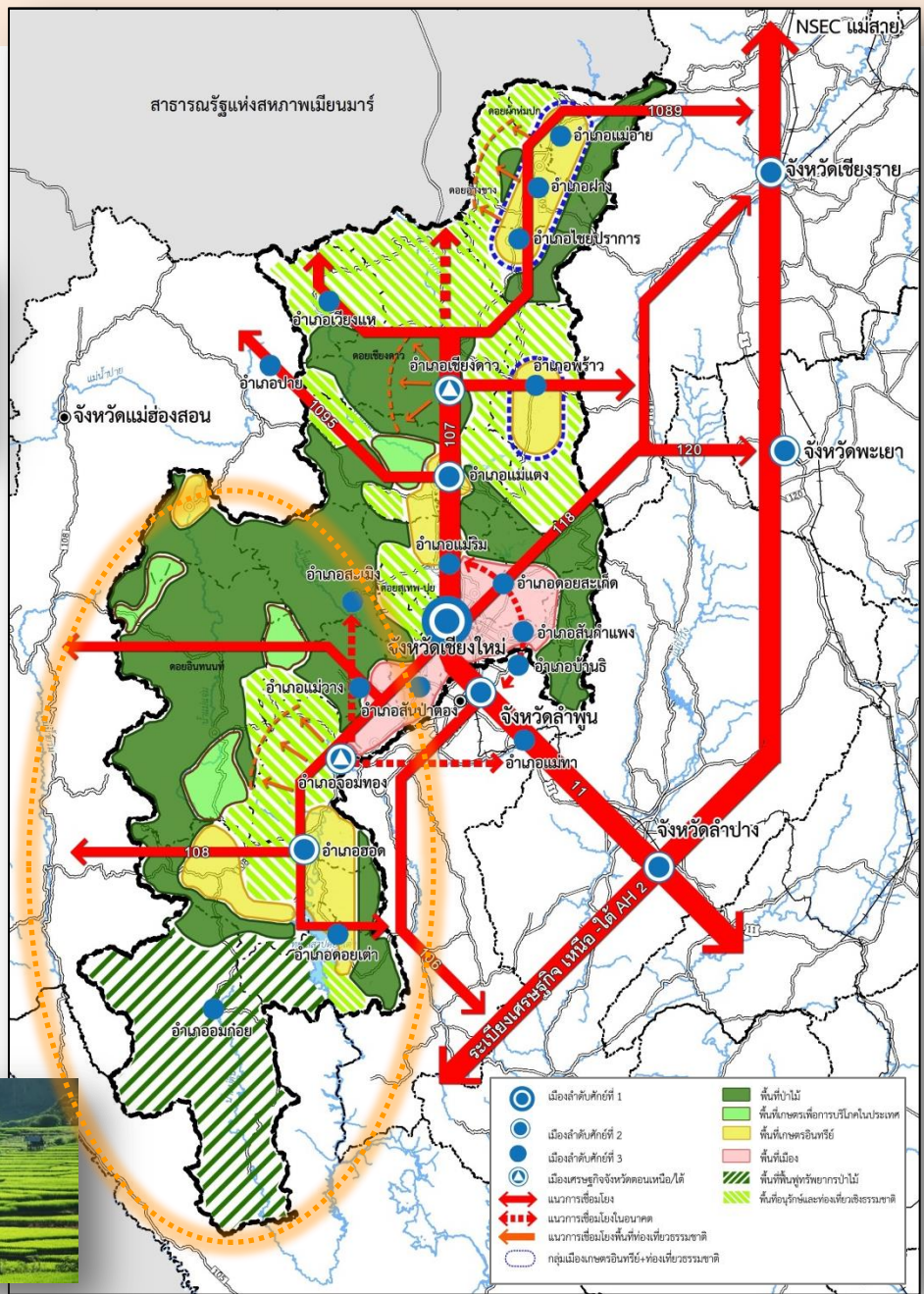
▶ การอนุรักษ์ทรัพยากรธรรมชาติและต้นน้ำลำธารระดับชาติ



▶ การเชื่อมโยงตามแนวตะวันออกไปยังจังหวัดแม่ฮ่องสอน

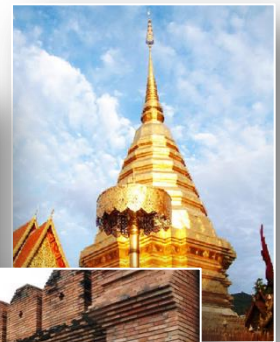


▶ แหล่งท่องเที่ยวเชิงธรรมชาติที่มีชื่อเสียงระดับชาติและระดับสากล





การใช้ประโยชน์ที่ดินในผังเมืองรวมจังหวัดเชียงใหม่ พ.ศ. 2555 (ฉบับปัจจุบัน)

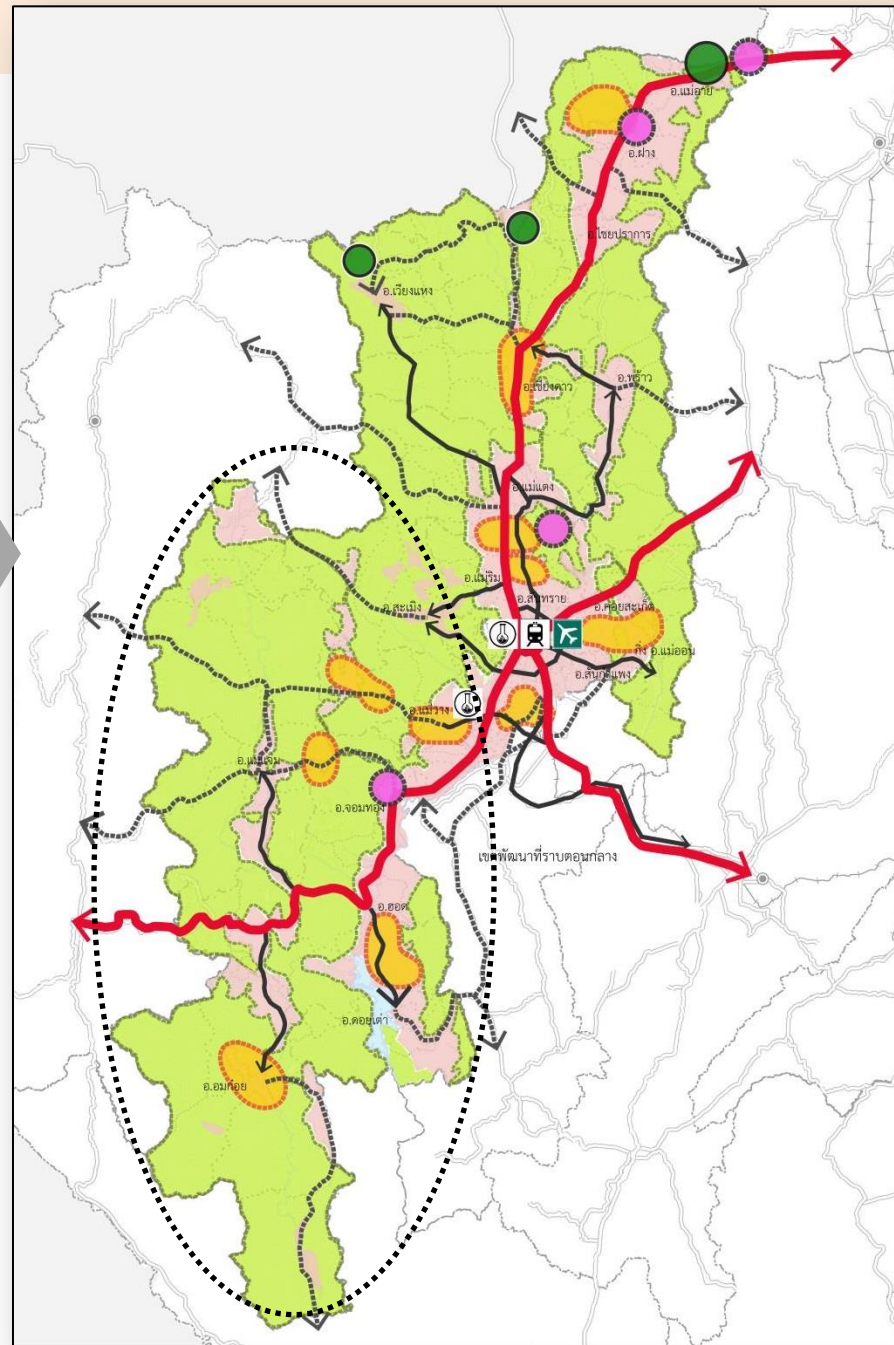
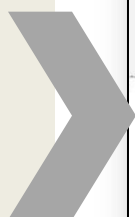




แนวคิดการพัฒนา

กลุ่มอำเภอทางใต้และตะวันตก

เขตพัฒนาที่ราบตอนใต้



- เขตชุมชน
- พื้นที่อนุรักษ์ป่าไม้
- ศูนย์กลางสนามบิน
- สถานีรถไฟ
- ศูนย์ข้อมูลและเครือข่ายเทคโนโลยี เพื่อพัฒนาการเกษตรและการตลาด
- การค้าชายแดน GMS
- แหล่งท่องเที่ยวทางธรรมชาติ
- แหล่งท่องเที่ยวทางศิลปวัฒนธรรม วิถีชีวิตอื่นๆ ตลาดกลางสินค้าการเกษตร



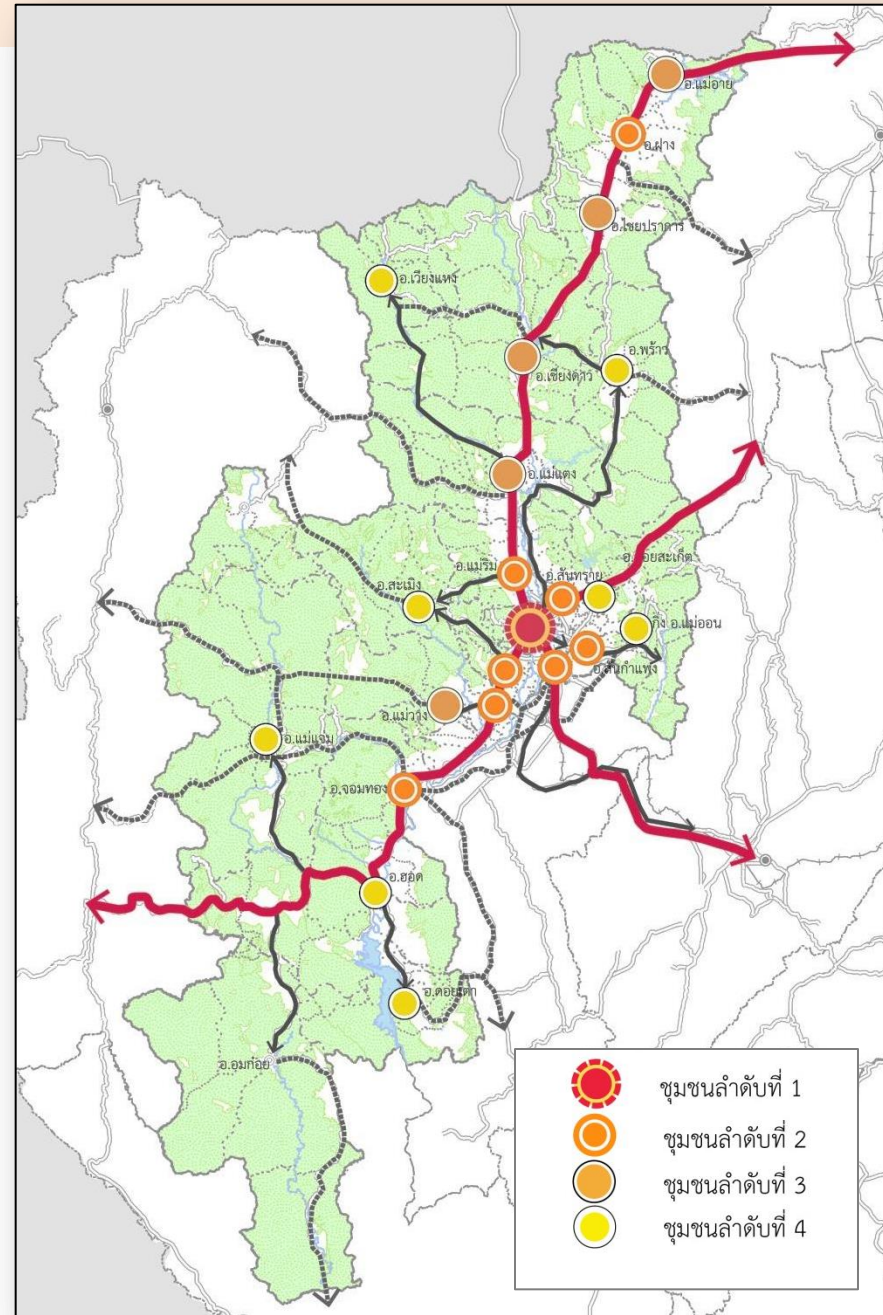
บทบาทของเมือง

▶ ชุมชนลำดับที่ 2

ชุมชนจอมทอง มีบทบาทเป็นศูนย์กลางการค้าและ
บริการระดับกลุ่มอำเภอและอำเภอ การเงินการ
ธนาคาร การสาธารณสุข การบริการด้านการผลิต
และรวบรวมผลผลิตด้านการเกษตรของพื้นที่ทาง
ตอนใต้ของจังหวัดเชียงใหม่

▶ ชุมชนลำดับที่ 4

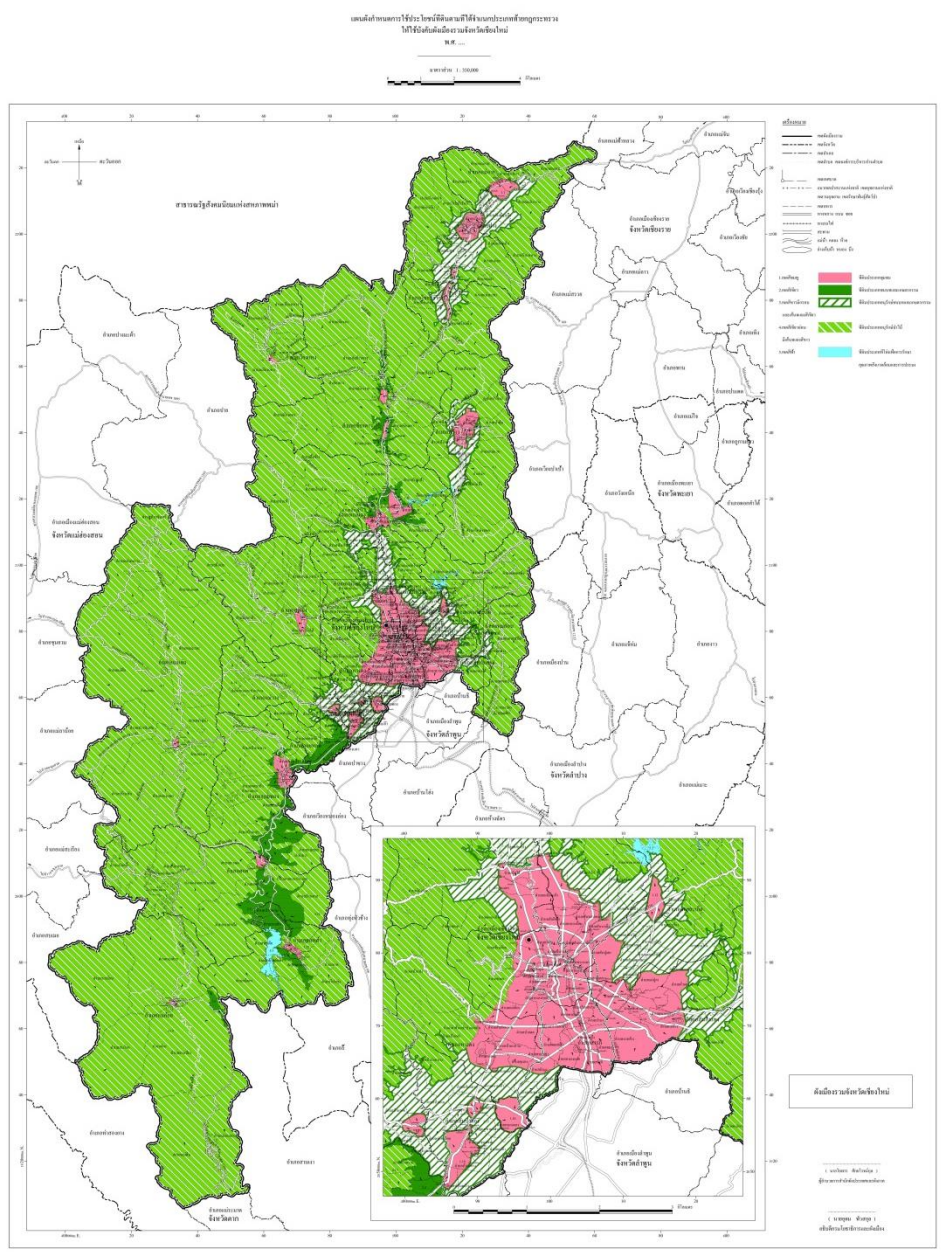
**ชุมชนแม่แจ่ม / ชุมชนสะเมิง / ชุมชนฮอด /
ชุมชนดอยเต่า** มีบทบาทในการเป็นศูนย์กลาง
ให้บริการแก่ประชาชนในเขตพื้นที่





ผังเมืองรวมตามกฎหมายกระทรวงนี้ มีนโยบายและมาตรการ มีสาระสำคัญดังต่อไปนี้

1. ส่งเสริมและพัฒนาจังหวัดเชียงใหม่ให้เป็นเมืองที่มีเอกลักษณ์ทางวัฒนธรรมล้านนาและรักษาวิถีชีวิตของชุมชนแต่ละท้องถิ่น
2. ส่งเสริมและพัฒนาจังหวัดเชียงใหม่ให้เป็นศูนย์กลางทางเศรษฐกิจและการคมนาคมเชื่อมโยงกลุ่มอนุภูมิภาคลุ่มน้ำโขงและเอเชียใต้
3. ส่งเสริมและพัฒนาจังหวัดเชียงใหม่ให้เป็นศูนย์กลางการท่องเที่ยว โดยสงวนรักษาแหล่งท่องเที่ยวทางธรรมชาติ วัฒนธรรม ประเพณี และสถาปัตยกรรม ให้สมบูรณ์และยั่งยืน
4. ส่งเสริมและพัฒนาจังหวัดเชียงใหม่ให้เป็นศูนย์กลางการบริการสุขภาพ อุตสาหกรรมซอฟต์แวร์ และการค้าต่างประเทศ
5. ดำรงรักษาพื้นที่ที่มีคุณค่าทางเกษตรกรรมที่มีอยู่อย่างจำกัด และพัฒนาให้เป็นการเกษตรที่ปราศจากมลพิษ มีความหลากหลาย และมีการบริหารจัดการสมัยใหม่
6. ส่งเสริมและพัฒนาหัตถกรรมและอุตสาหกรรมที่ปราศจากมลพิษให้เป็นไปตามมาตรฐานสากล
7. อนุรักษ์และฟื้นฟูทรัพยากรธรรมชาติและสิ่งแวดล้อม





ประเภทการใช้ที่ดินในผังเมืองรวม
จังหวัดเชียงใหม่ พ.ศ. 2555

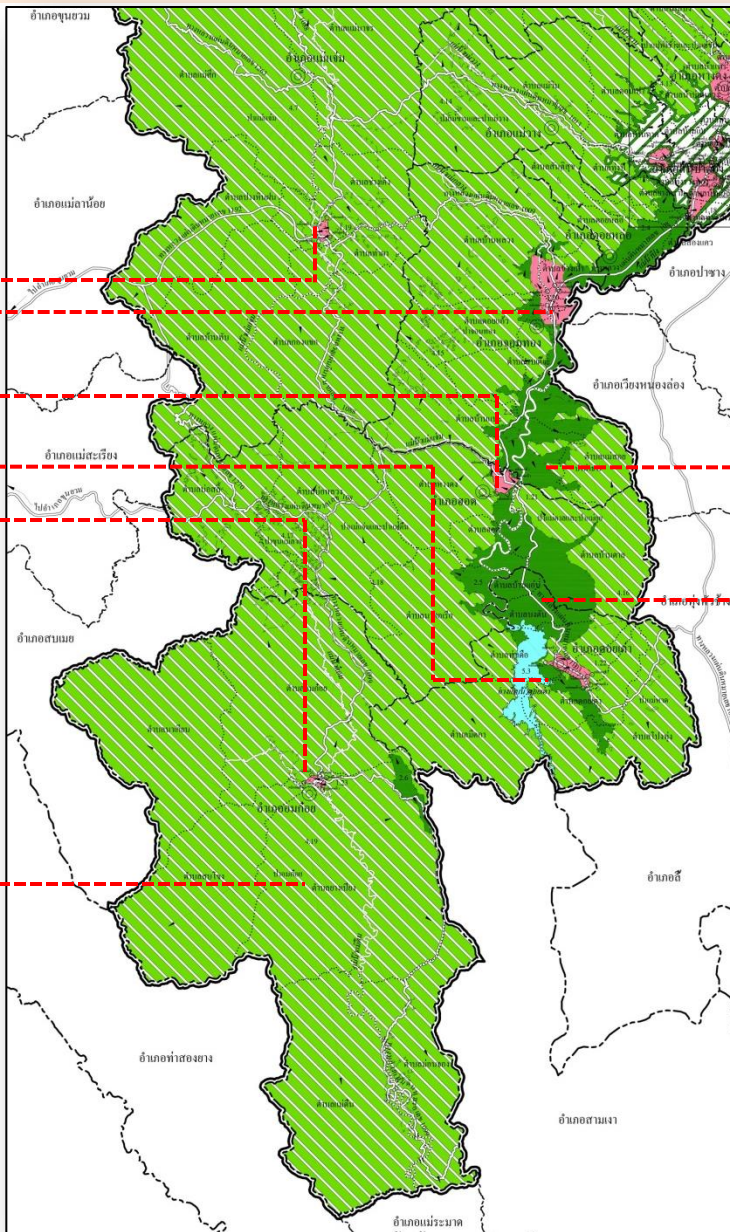
พื้นที่กลุ่มอำเภอทางใต้และตะวันตก

▶ **ที่ดินประเภทชุมชน**

เพื่อพัฒนาชุมชนอย่างมี
ประสิทธิภาพ ได้แก่ บริเวณ
อำเภอจอมทอง อำเภอดอยเต่า
อำเภอฮอด และอำเภออมก๋อย

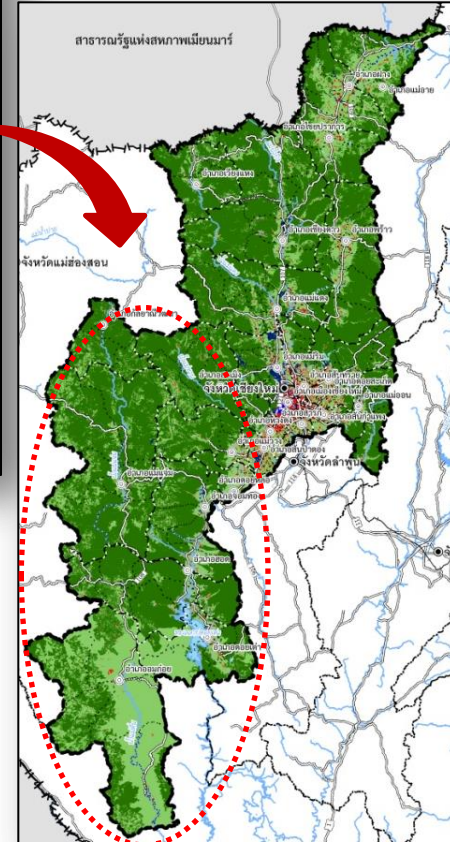
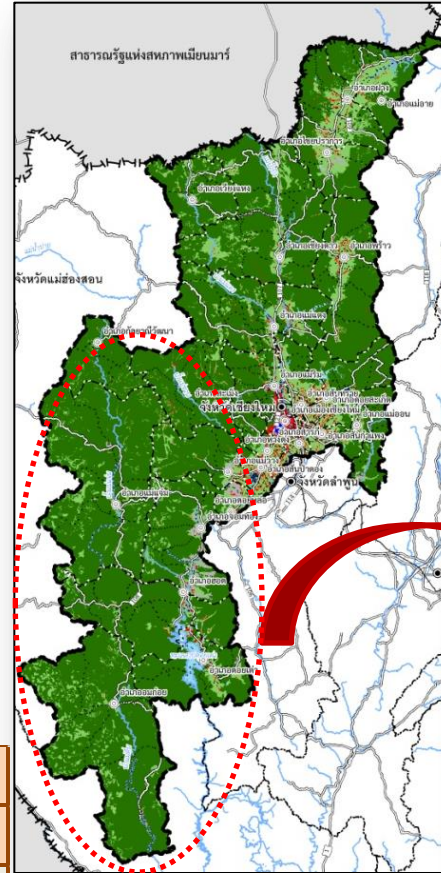
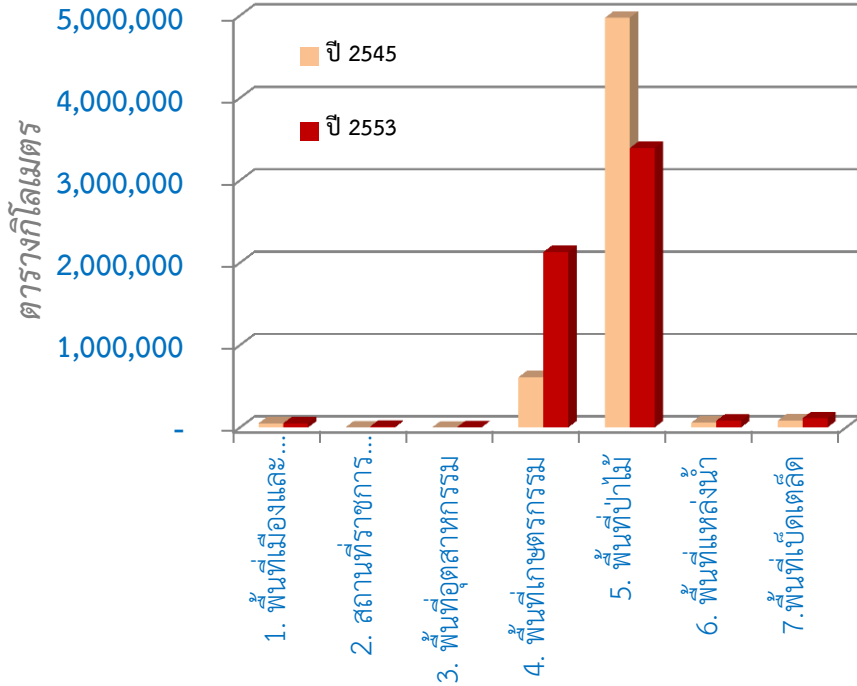
▶ **ที่ดินประเภทอนุรักษ์ป่าไม้**

เป็นเขตอนุรักษ์สภาพแวดล้อม
ธรรมชาติ ครอบคลุมพื้นที่ป่าไม้
แหล่งต้นน้ำลำธาร และพื้นที่ที่มี
สภาพแวดล้อมสวยงามที่ควร
ได้รับการฟื้นฟูและอนุรักษ์
ทรัพยากรท่องเที่ยวทางธรรมชาติ



▶ **ที่ดินประเภทชนบทและ
เกษตรกรรม**

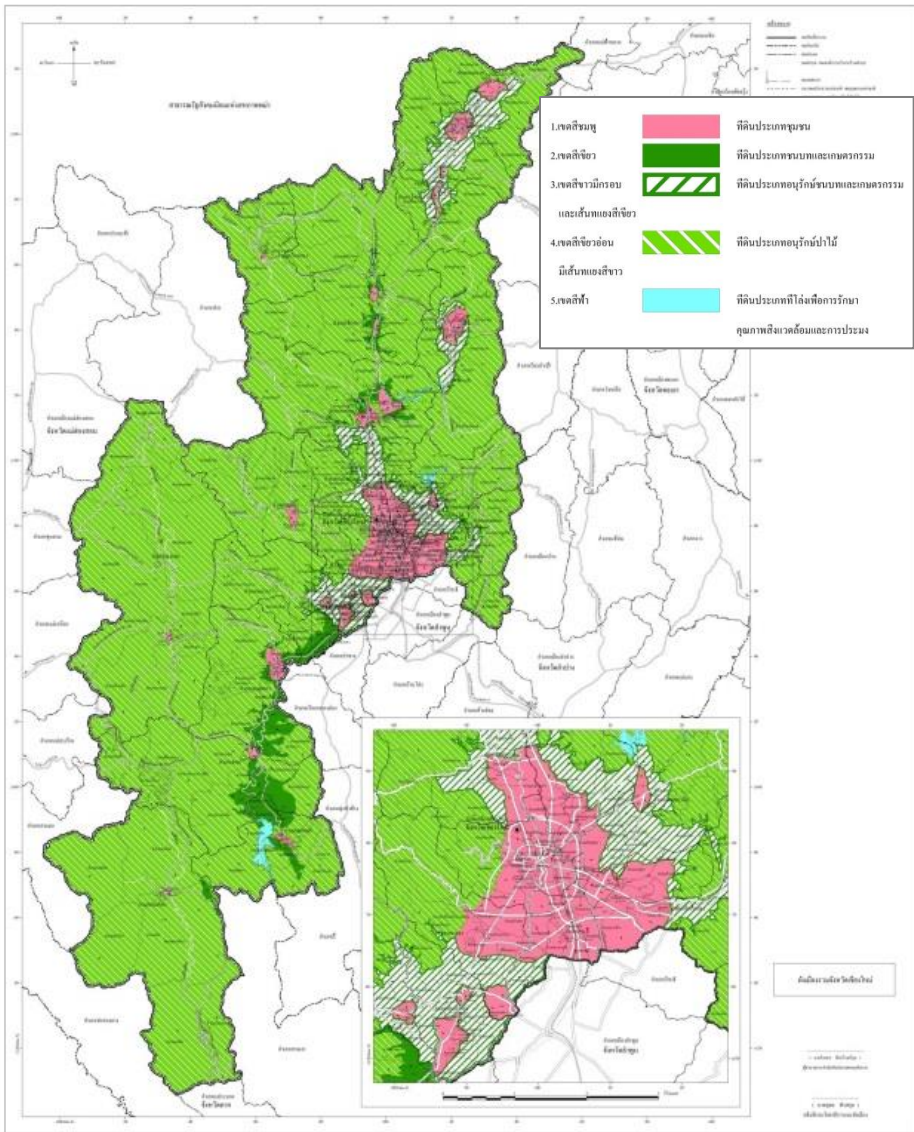
เขตพื้นที่ที่มีศักยภาพในการทำ
เกษตรกรรมสำหรับชุมชน
ชนบทในเขตอำเภอฮอด
จอมทอง ดอยหล่อ และอมก๋อย



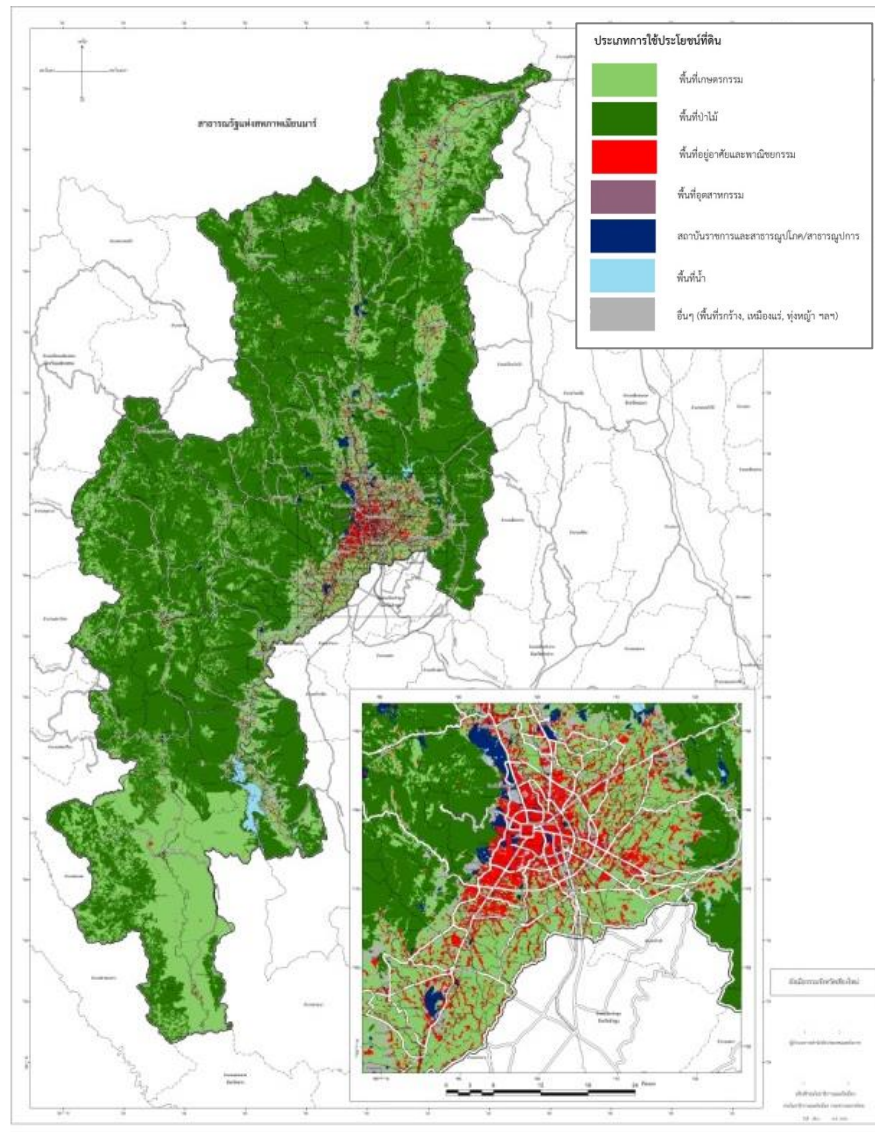
ประเภทการใช้ที่ดิน	ปี 2545		ปี 2553		การเปลี่ยนแปลง	
	พื้นที่ (ตร.กม.)	พื้นที่ (ตร.กม.)	พื้นที่ (ตร.กม.)	พื้นที่ (ตร.กม.)	ร้อยละ	ร้อยละ
1. พื้นที่เมืองและชุมชน	50,550.63	51,864.56	1,313.93	0.32		
2. สถานที่ราชการและ	701.88	11,216.62	10,514.74	187.26		
3. พื้นที่อุตสาหกรรม	-	1,532.84	1,532.84	-		
4. พื้นที่เกษตรกรรม	612,473.75	2,130,884.57	1,518,410.82	30.99		
5. พื้นที่ป่าไม้	4,975,688.75	3,392,032.59	-1,583,656.16	-3.98		
6. พื้นที่แหล่งน้ำ	62,390.63	83,159.46	20,768.83	4.16		
7. พื้นที่เบ็ดเตล็ด	86,106.25	113,804.73	27,698.48	4.02		



▶ ผังเมืองรวมเชียงใหม่ พ.ศ. 2555

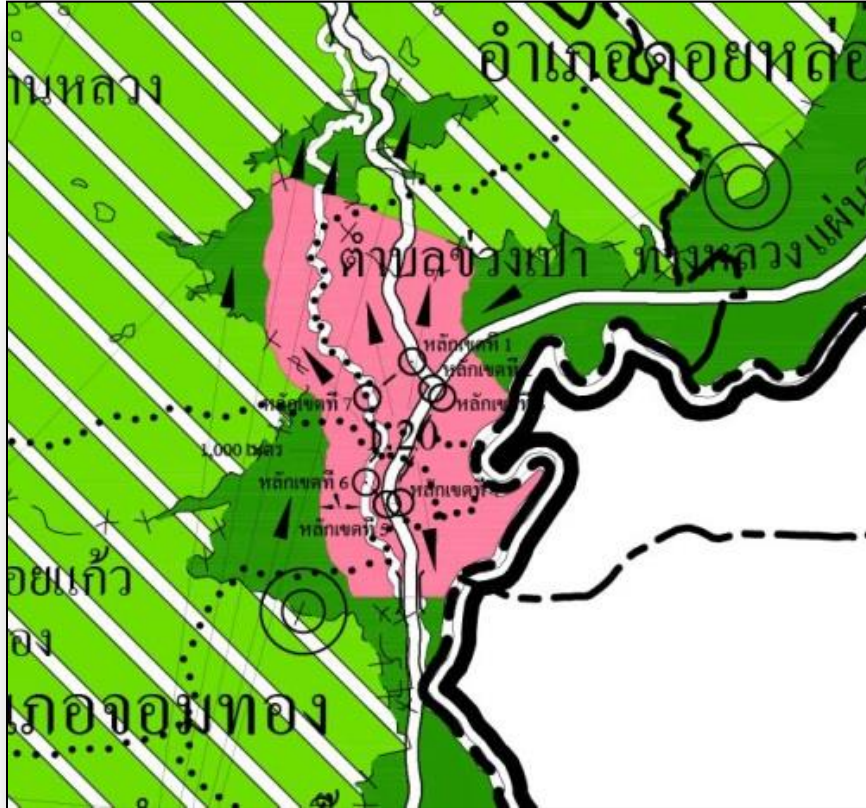


▶ การใช้ประโยชน์ที่ดินปัจจุบัน

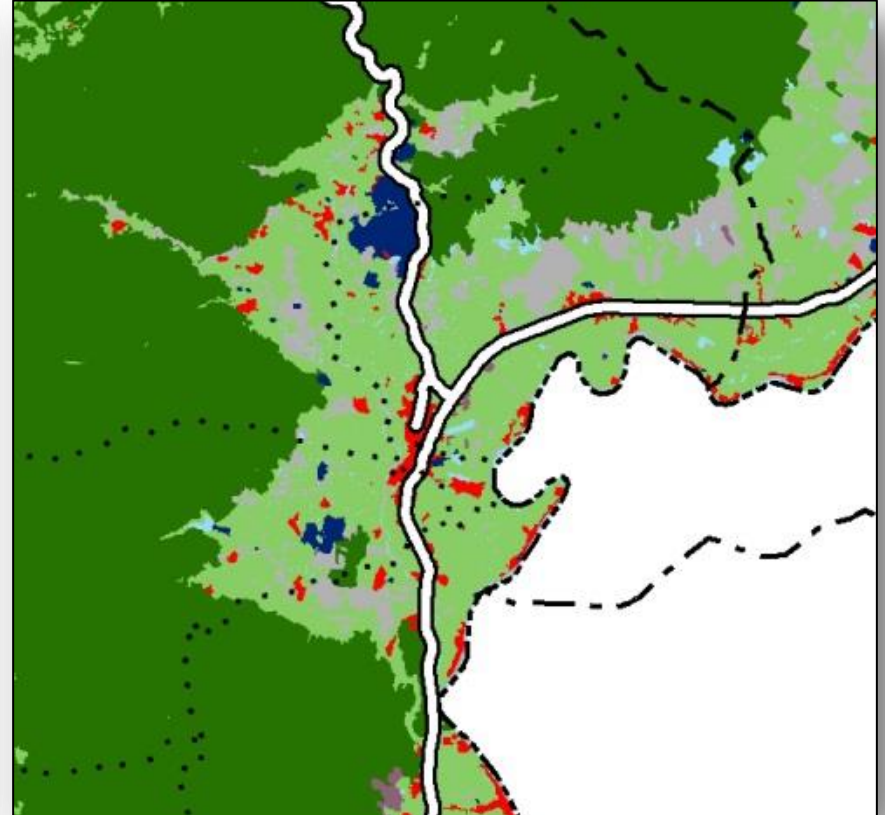




▶ ผังเมืองรวมเชียงใหม่ พ.ศ. 2555
บริเวณอำเภอจอมทอง



▶ การใช้ประโยชน์ที่ดินปัจจุบัน
บริเวณอำเภอจอมทอง





▶ ผังเมืองรวมเชียงใหม่ พ.ศ. 2555

บริเวณอำเภอดอยเต่า



▶ การใช้ประโยชน์ที่ดินปัจจุบัน

บริเวณอำเภอดอยเต่า





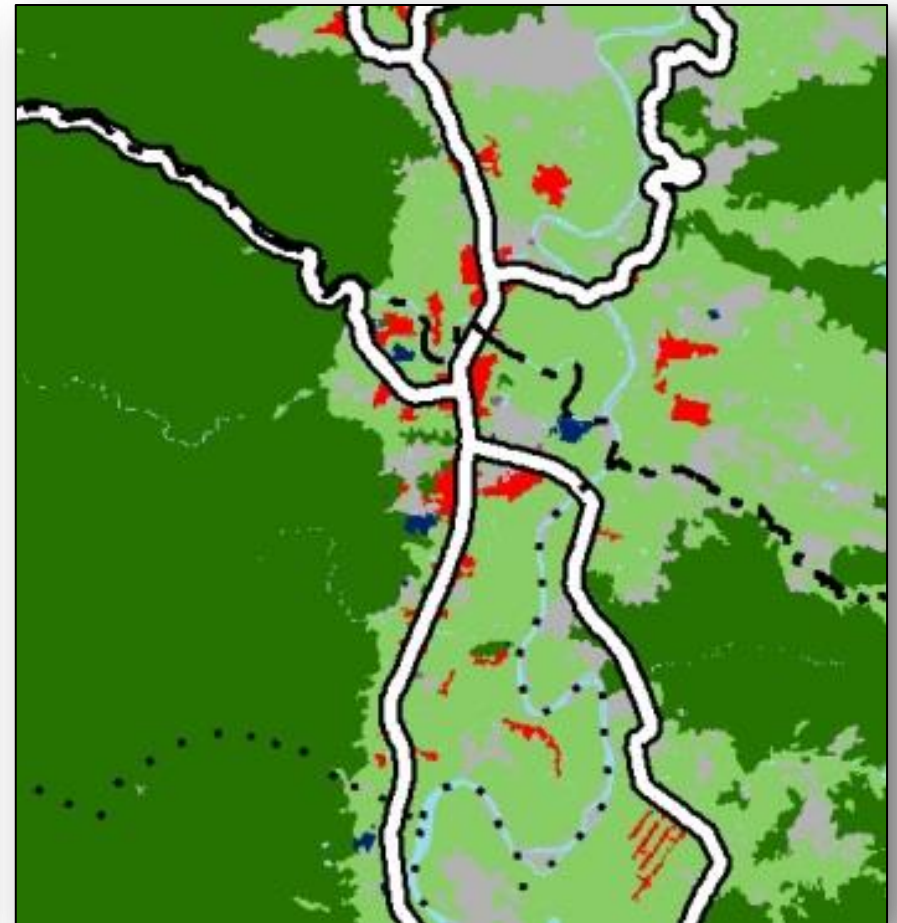
▶ ผังเมืองรวมเชียงใหม่ พ.ศ. 2555

บริเวณอำเภอฮอด



▶ การใช้ประโยชน์ที่ดินปัจจุบัน

บริเวณอำเภอฮอด





- ▶ ผังเมืองรวมเชียงใหม่ พ.ศ. 2555
บริเวณอำเภออมก๋อย



- ▶ การใช้ประโยชน์ที่ดินปัจจุบัน
บริเวณอำเภออมก๋อย

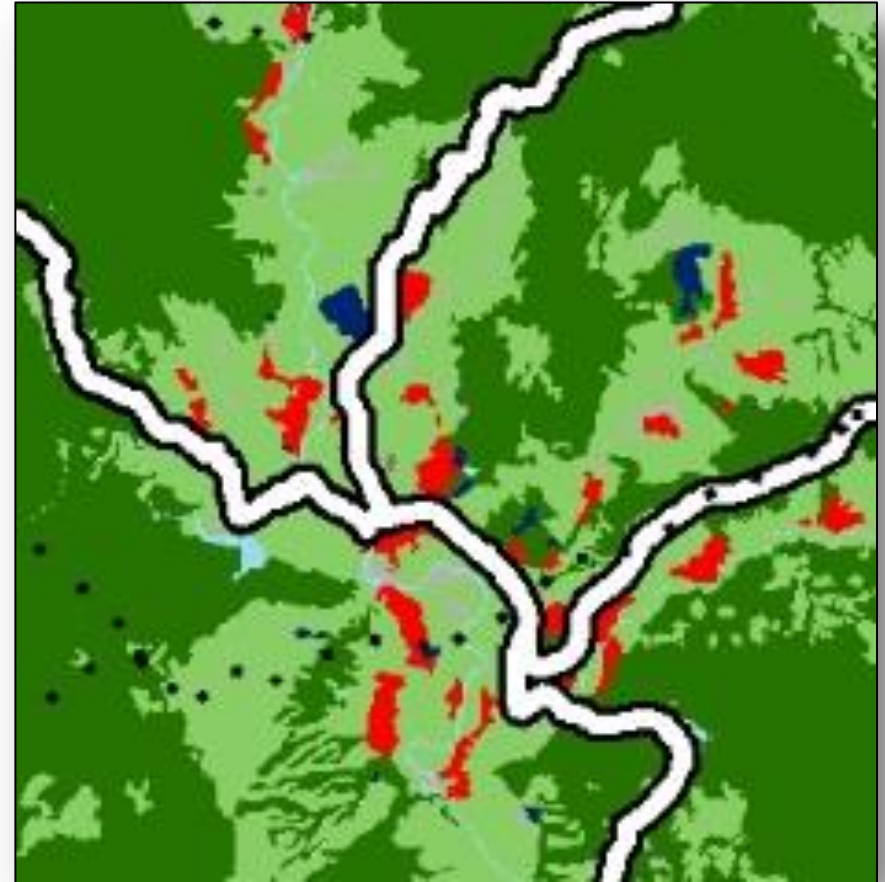




- ▶ ผังเมืองรวมเชียงใหม่ พ.ศ. 2555
บริเวณอำเภอแม่แจ่ม



- ▶ การใช้ประโยชน์ที่ดินปัจจุบัน
บริเวณอำเภอแม่แจ่ม





รับฟังความคิดเห็นและข้อเสนอแนะต่อทิศทางการพัฒนา พื้นที่กลุ่มอำเภอทางใต้และตะวันตก

