



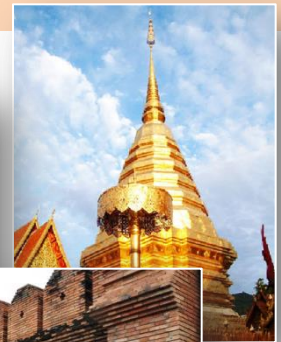
การจัดประชุมกลุ่มย่อย ครั้งที่ 5

วันจันทร์ ที่ 14 ธันวาคม 2558 เวลา 09.30 น.-12.30 น.

ประเด็นด้านการพัฒนาของกลุ่มอำเภอเมืองเชียงใหม่และบริวาร

(อำเภอเมืองเชียงใหม่ อำเภอหางดง อำเภอสารภี อำเภอแมริม

อำเภอสันทราย อำเภอสันกำแพง อำเภอดอยสะเก็ด และอำเภอแม่ออน)





1.

แนวทางการพัฒนาพื้นที่กลุ่มอำเภอจากนโยบาย ยุทธศาสตร์ และแผนงาน
โครงการระดับต่างๆ

2.

สถานการณ์ปัจจุบันและทิศทางการพัฒนาในอนาคต

3.

การใช้ประโยชน์ที่ดินในผังเมืองรวมจังหวัดเชียงใหม่ พ.ศ. 2555

4.

รับฟังความคิดเห็นและข้อเสนอแนะต่อทิศทางการพัฒนาพื้นที่กลุ่มอำเภอเมือง
เชียงใหม่และเมืองบริวาร จังหวัดเชียงใหม่



แนวทางการพัฒนาพื้นที่กลุ่มอำเภอจากนโยบาย ยุทธศาสตร์ และแผนงานโครงการระดับต่างๆ





นโยบาย ยุทธศาสตร์ และแผนพัฒนาระดับความร่วมมือ ระหว่างประเทศ ประเทศ และภาค



ระดับความร่วมมือระหว่างประเทศ

- โครงการพัฒนาความร่วมมือทางเศรษฐกิจในอนุภูมิภาคลุ่มแม่น้ำโขง
- ยุทธศาสตร์ความร่วมมือทางเศรษฐกิจอิระวดี - เจ้าพระยา - แม่น้ำโขง
- ข้อตกลงเขตการค้าเสรีอาเซียน, ความตกลงเขตการค้าเสรีอาเซียน-จีน และข้อตกลงเขตการค้าเสรี (FTA)
- ความริเริ่มแห่งอ่าวเบงกอลสำหรับความร่วมมือหลากหลายสาขาวิชาการและเศรษฐกิจ
- ประชาคมเศรษฐกิจอาเซียน

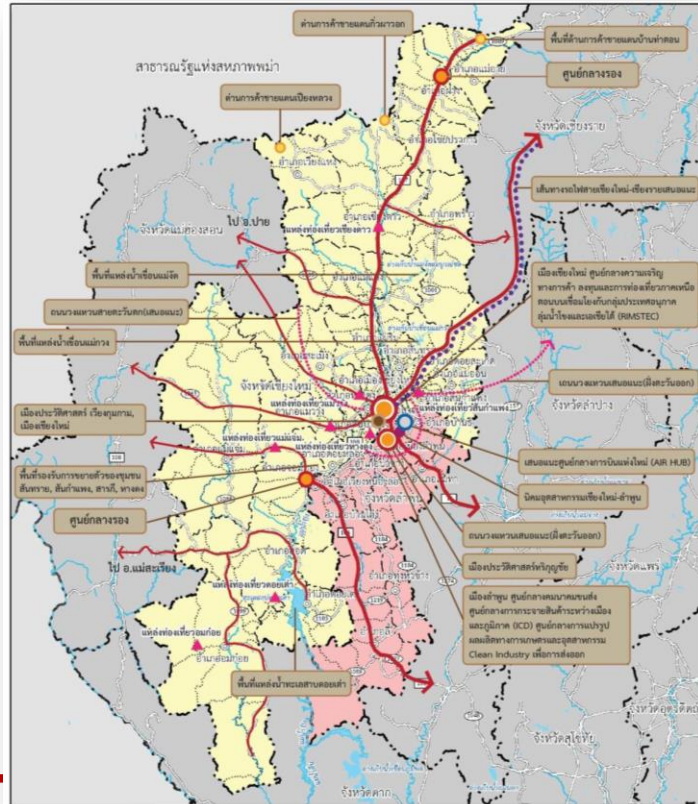
นโยบาย ยุทธศาสตร์ แผนงาน และโครงการระดับประเทศ

- แผนพัฒนาเศรษฐกิจและสังคมแห่งชาติ
- ยุทธศาสตร์ประเทศ
- นโยบายการพัฒนาการท่องเที่ยวแห่งชาติ
- (ร่าง) แผนแม่บทโครงการพัฒนาการเกษตรแบบครบวงจรในพื้นที่ที่มีศักยภาพระยะ 10 ปี (พ.ศ. 2557 - 2566)
- แผนแม่บทการพัฒนาอุตสาหกรรมไทย พ.ศ. 2555-2574
- แผนส่งเสริมวิสาหกิจขนาดกลางและขนาดย่อม ฉบับที่ 3 พ.ศ. 2555-2559
- ยุทธศาสตร์การพัฒนาโครงสร้างพื้นฐานด้านคมนาคมขนส่งของไทย พ.ศ.2558-2565

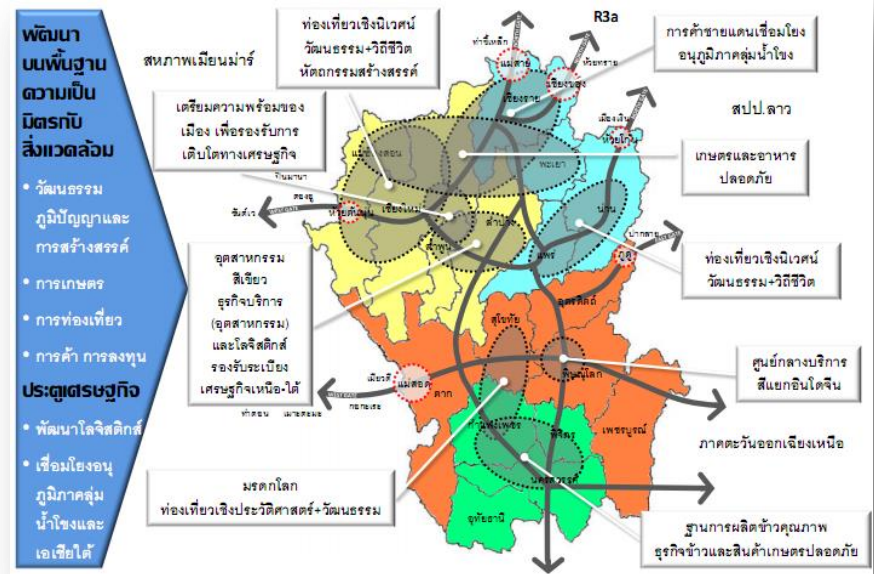


ยุทธศาสตร์ภาคเหนือที่สำคัญ เช่น

- ยุทธศาสตร์เสริมสร้างสภาพแวดล้อมให้เอื้ออำนวยต่อการผลิต การค้า และการลงทุนเชื่อมโยงกับเศรษฐกิจในภูมิภาค กลุ่ม GMS กลุ่มเอเชียใต้ และตลาดเสรีทางการค้าระหว่างประเทศ
- ยุทธศาสตร์สนับสนุนการพัฒนาอุตสาหกรรมบริการ
- ยุทธศาสตร์สนับสนุนการจัดการพื้นที่เมืองและชุมชน
- ยุทธศาสตร์เสริมสร้างความมั่นคงทางสังคม เพื่อการเข้าถึงบริการ ทางสังคมอย่างเท่าเทียมและเป็นธรรม

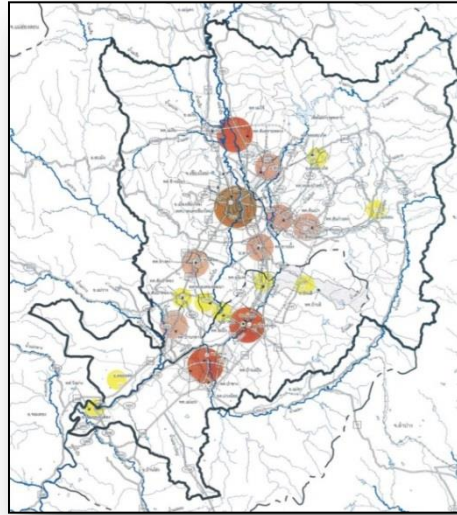
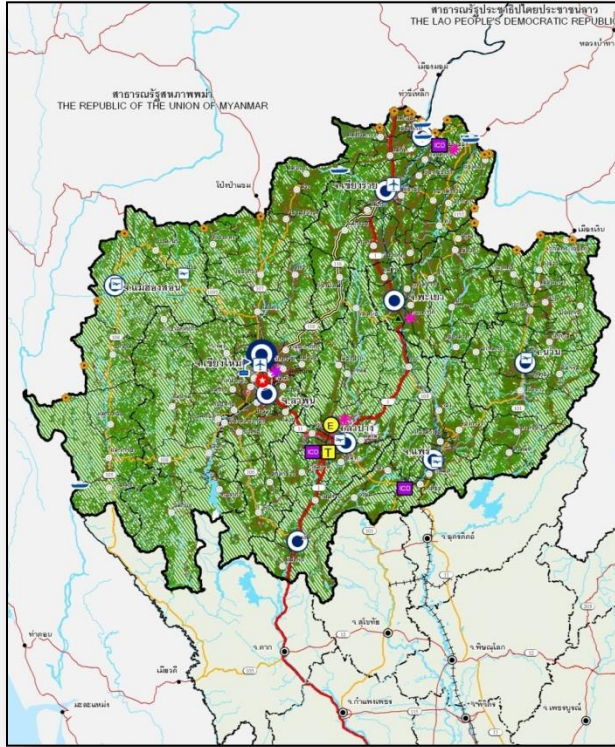


ยุทธศาสตร์กลุ่มจังหวัดและจังหวัด วิสัยทัศน์และพันธกิจของ จังหวัด และแผนงานโครงการพัฒนาต่างๆ



ยุทธศาสตร์การพัฒนาภาคเหนือตอนบน

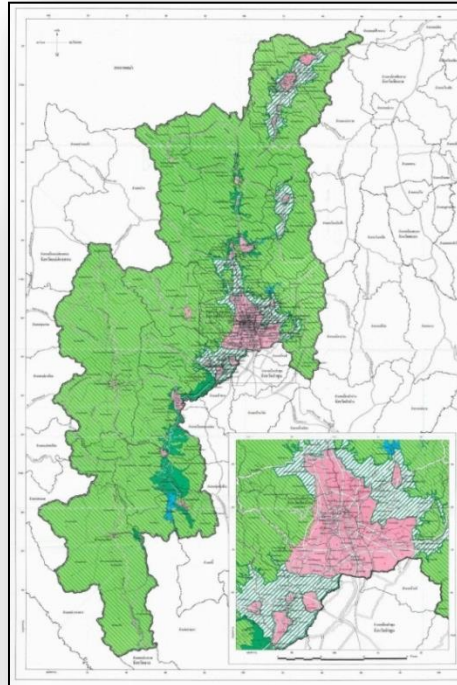
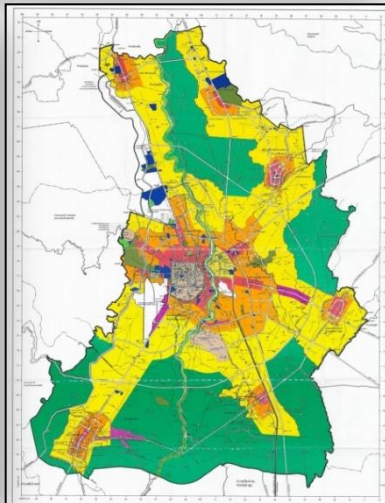
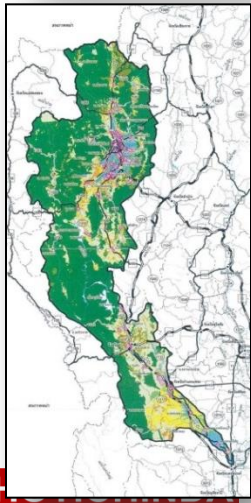
- ทิศทางการพัฒนากลุ่มจังหวัดภาคเหนือตอนบน
- แผนพัฒนากลุ่มจังหวัดภาคเหนือตอนบน 1
- ผังแม่บทตามยุทธศาสตร์การพัฒนาเมืองศูนย์กลางภาคเหนือตอนบน จังหวัดเชียงใหม่-ลำพูน-เชียงราย
- โครงการเมืองแฝดเชียงใหม่-ลำพูน
- โครงการก่อสร้างท่าอากาศยานเชียงใหม่แห่งที่ 2 ในพื้นที่อำเภอบ้านธิ
- แผนแม่บทการพัฒนาโครงข่ายทางหลวง ในพื้นที่จังหวัดเชียงใหม่ - ลำพูน
- โครงการทางหลวงพิเศษระหว่างเมือง สายเชียงใหม่-เชียงราย



มาตรการทางผังเมืองระดับต่างๆ

มาตรการทางผังเมืองระดับนโยบาย

- ผังประเทศ ปี พ.ศ.2600
- ผังภาคเหนือ พ.ศ.2600
- ผังอนุภาคเหนือตอนบน
- แผนผังนโยบายการจัดระเบียบการใช้ประโยชน์ที่ดินเพื่อพัฒนาและฟื้นฟูลุ่มน้ำปิง พ.ศ.2549
- ผังนโยบาย โครงการและมาตรการบรรเทาอุทกภัยลุ่มน้ำปิง ปี 2551
- แผนผังเมืองรวมพื้นที่เศรษฐกิจเชียงใหม่-ลำพูน
- ผังเมืองรวมจังหวัดเชียงใหม่
- ผังเมืองรวมเมืองเชียงใหม่











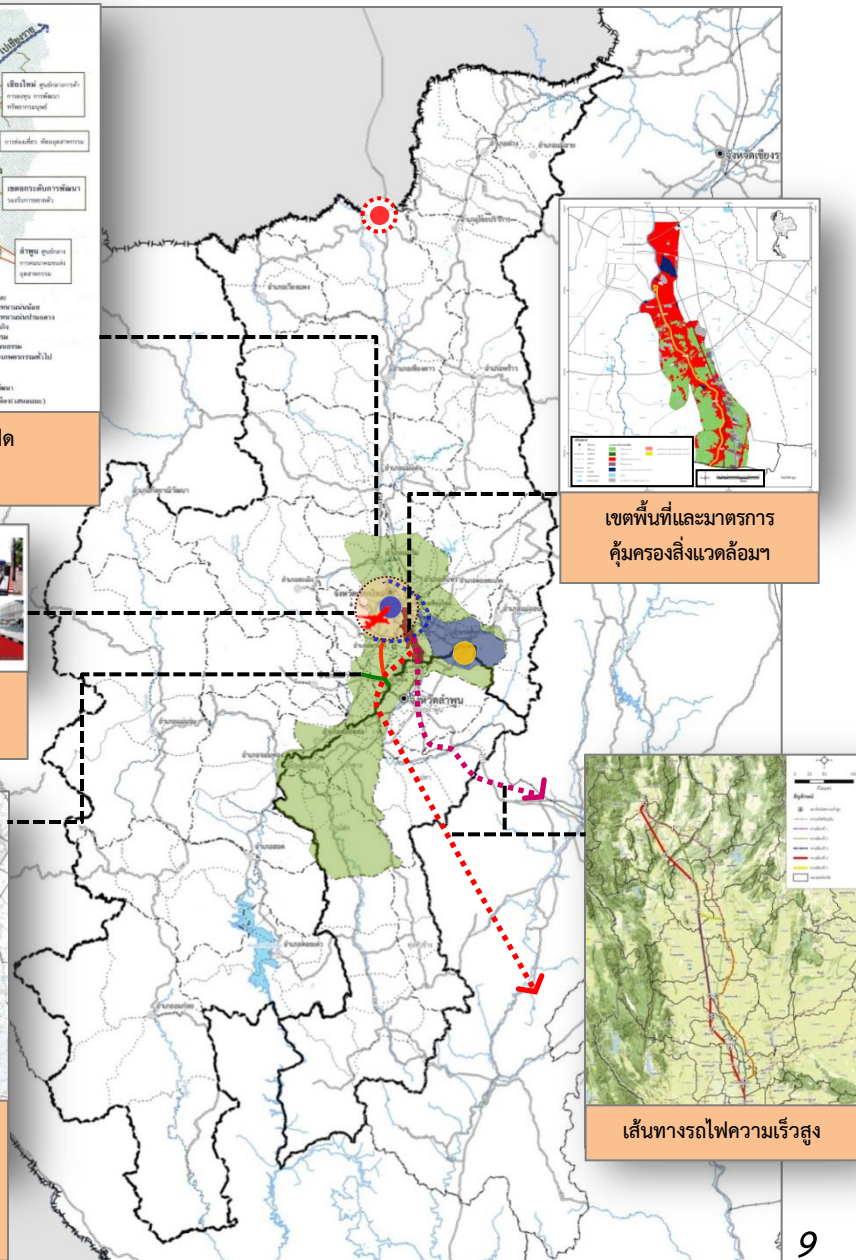
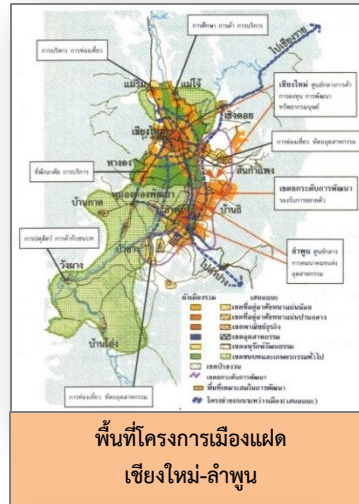


- ▶ กลุ่มชุมชนพื้นที่เศรษฐกิจหลัก และชุมชนพื้นที่เศรษฐกิจใหม่เชียงใหม่เชื่อมโยงกันเป็นเมืองเชียงใหม่และปริมณฑล หรือ Greater Chiang Mai
- ▶ เป็นศูนย์กลางเมืองระดับอนุภูมิภาคลุ่มน้ำโขง ทั้งด้านเศรษฐกิจ ศูนย์กลางการบินเชื่อมโยงการค้าชายแดน การท่องเที่ยว การคมนาคมขนส่งทางบก และการพัฒนาทรัพยากรมนุษย์
- ▶ ชุมชนศูนย์กลางพื้นที่เศรษฐกิจใหม่และชุมชนบริวารของนครเชียงใหม่ ได้แก่ ชุมชนแมริม-แม่ใจ ชุมชนสันทรายหลวง ชุมชนสันกำแพง ชุมชนยางเนิ้ง และชุมชนหางดง มีบทบาทเป็นชุมชนการค้าบริการนอกเขตถนนวงแหวน เพื่อบริการขยายตัวของแหล่งประกอบกิจการในเขตย่านกลางการค้าหลักและลดความแออัดของประชากรในบริเวณศูนย์กลางการค้า แหล่งประวัติศาสตร์
- ▶ ย่านพื้นที่ธุรกิจการค้า การบริการการค้าและการท่องเที่ยว จัดระบบชุมชนให้มีบทบาทเป็นชุมชนบริวารของนครเชียงใหม่
- ▶ ศูนย์กลางการอนุรักษ์ฟื้นฟูและท่องเที่ยวแหล่งประวัติศาสตร์ และโบราณคดีที่สำคัญในเขตภาคเหนือ ทั้งแหล่งอารยธรรมหริภุญไชย แหล่งอารยธรรมล้านนา



สรุปโครงการพัฒนาในระดับภาค กลุ่มจังหวัด และจังหวัด บริเวณพื้นที่จังหวัดเชียงใหม่

-  พื้นที่เป้าหมายเพื่อประกาศพื้นที่พิเศษเพื่อการท่องเที่ยวอย่างยั่งยืนเมืองเก่าเชียงใหม่
-  พื้นที่ท่าอากาศยานเชียงใหม่แห่งที่ 2 (อำเภอบ้านธิ จังหวัดลำพูน)
-  โครงการขยายขีดความสามารถของท่าอากาศยานนานาชาติเชียงใหม่
-  พื้นที่พัฒนาจุดผ่านแดนถาวรกิ่งผาออก
-  วงแหวนรอบ 4
-  เส้นทางรถไฟความเร็วสูงทางเลือก 1
-  เส้นทางรถไฟความเร็วสูงทางเลือก 4
-  ทางหลวงแนวใหม่ สายลำพูน-สันป่าตอง
-  ทางหลวงแนวใหม่ สายเชียงใหม่-ลำพูน
-  พื้นที่พัฒนาเมืองใหม่สันกำแพง -บ้านธิ
-  พื้นที่โครงการเมืองแฝดเชียงใหม่-ลำพูน
-  เขตพื้นที่และมาตรการคุ้มครองสิ่งแวดล้อมฯ
-  พื้นที่พัฒนาการเดินรถไฟรางเดี่ยว





สถานการณ์ปัจจุบันและทิศทางการพัฒนาในอนาคต





กลุ่มอำเภอเมืองเชียงใหม่และเมืองบริวาร

ประกอบด้วย 8 อำเภอ ได้แก่

- ▶ อำเภอเมืองเชียงใหม่
- ▶ อำเภอหางดง
- ▶ อำเภอสารภี
- ▶ อำเภอแมริม
- ▶ อำเภอสันกำแพง
- ▶ อำเภอสันทราย
- ▶ อำเภอดอยสะเก็ด
- ▶ อำเภอแม่อน

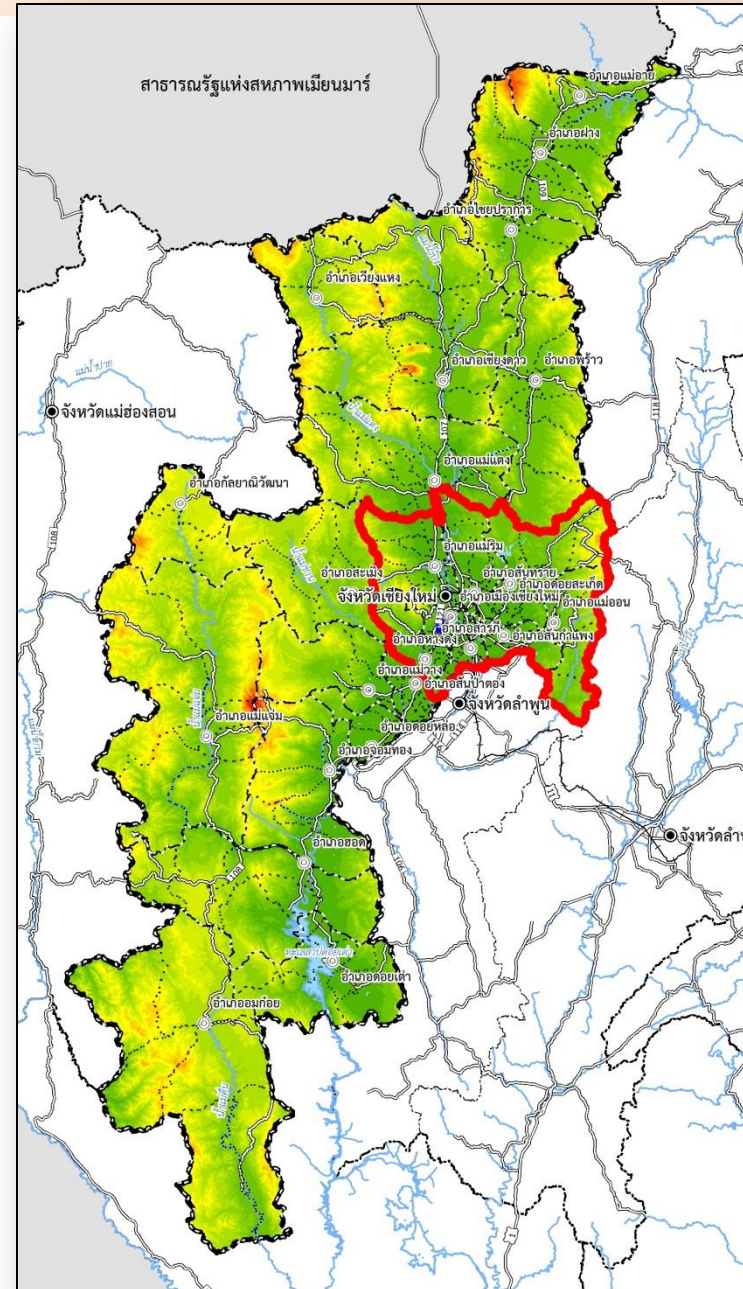
• มีขนาดพื้นที่รวมประมาณ 2,697.93 ตารางกิโลเมตร หรือประมาณ 1,686,220.44 ไร่

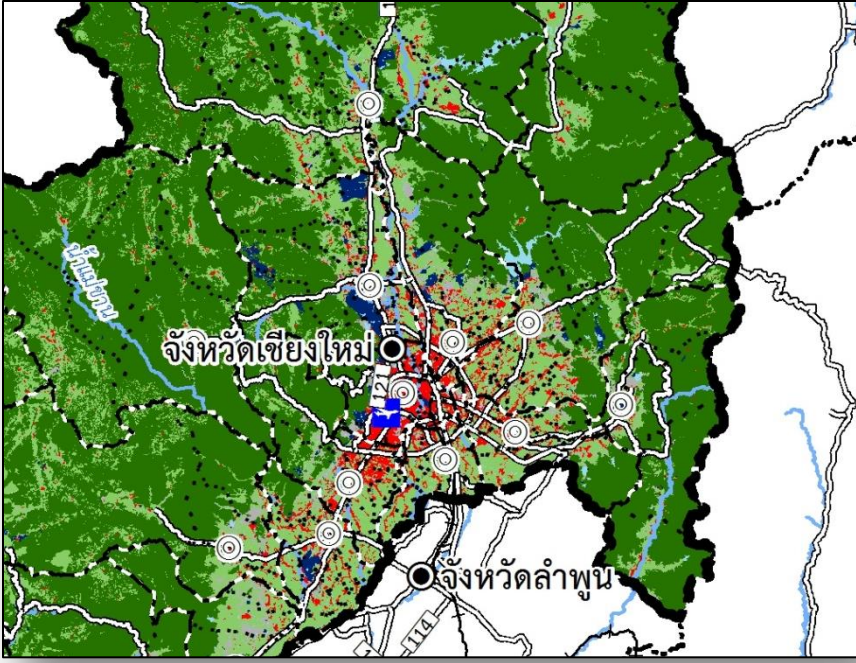
• ขอบเขตการปกครองระดับท้องถิ่น แบ่งออกเป็น

- เทศบาลนคร 1 แห่ง
- เทศบาลเมือง 1 แห่ง
- เทศบาลตำบล 66 แห่ง
- องค์การบริหารส่วนตำบล 18 แห่ง

• ลักษณะภูมิประเทศ

บริเวณตอนกลางเป็นพื้นที่ราบระหว่าง และมีเนินเขาและภูเขาสูงทอดตัวในแนวเหนือใต้ บริเวณทางทิศตะวันตกและตะวันออกของพื้นที่



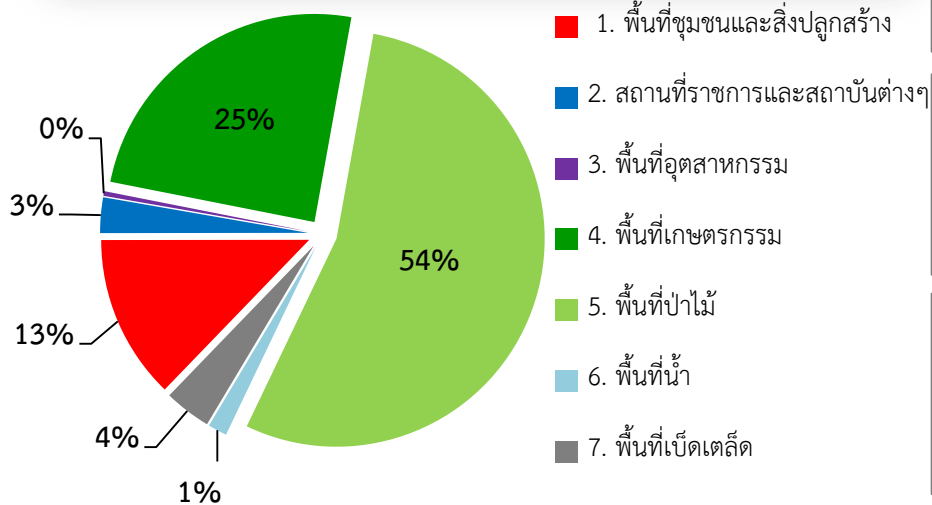


- การใช้ประโยชน์ที่ดินส่วนใหญ่เป็นที่ดินประเภทพื้นที่ป่าไม้ ร้อยละ 54 ของพื้นที่กลุ่มอำเภอ
- การใช้ประโยชน์ที่ดินรองลงมาคือพื้นที่เกษตรกรรม ร้อยละ 25 ของพื้นที่กลุ่มอำเภอ
- พื้นที่เมืองและชุมชนส่วนใหญ่อยู่บริเวณที่ราบลุ่มตอนกลางของพื้นที่

พื้นที่ทางธรรมชาติ ได้แก่ พื้นที่ป่าไม้ พื้นที่ทุ่งหญ้าและไม้ละมاعة พื้นที่ลุ่ม และพื้นที่แหล่งน้ำ มีพื้นที่ 1,602.30 ตร.กม. (สัดส่วนร้อยละ 59.38) ของพื้นที่กลุ่มอำเภอ

พื้นที่ทางการผลิต ได้แก่ ที่ดินทำการเกษตรกรรม พื้นที่ปศุ-สัตว์ พื้นที่เพาะเลี้ยงสัตว์น้ำ พื้นที่อุตสาหกรรม มีพื้นที่ 677.26 ตร.กม. (สัดส่วนร้อยละ 25.10) ของพื้นที่กลุ่มอำเภอ

พื้นที่เมืองและชุมชน ได้แก่ พื้นที่ชุมชน สถานที่ราชการและสถาบันต่างๆ สถานที่พักผ่อนหย่อนใจ และพื้นที่อื่นๆ เช่น ถนน สะพาน มีพื้นที่ 418.66 ตร.กม. (สัดส่วนร้อยละ 15.52) ของพื้นที่กลุ่มอำเภอ



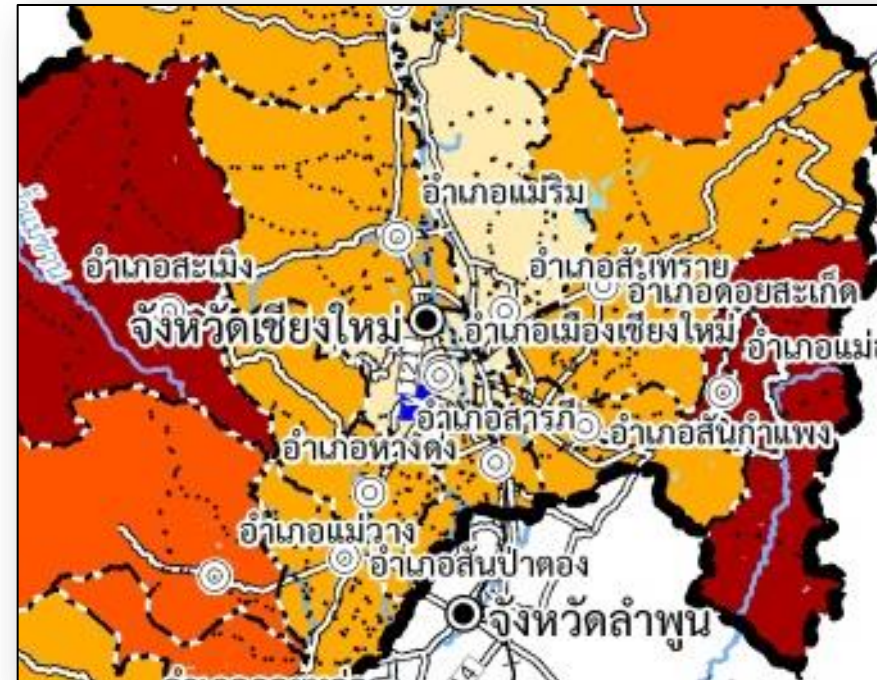


จังหวัดเชียงใหม่มีประชากร พ.ศ. 2557* รวมทั้งสิ้น 1,678,284 คน

กลุ่มเมืองเชียงใหม่มีจำนวนประชากรรวม 786,087 คน คิดเป็นร้อยละ 46.84 ของจำนวนประชากรทั้งหมดในจังหวัดเชียงใหม่ และมีแนวโน้มเพิ่มขึ้นเป็น 973,561 คน หรือร้อยละ 57.88 ของจำนวนประชากรทั้งหมด

* ข้อมูลอัพเดทล่าสุด ปี 2558 : กรมการปกครอง

- สัดส่วนของประชากรที่อาศัยอยู่ในเขตเทศบาล (ประชากรเมือง) และประชากรที่อาศัยอยู่นอกเขตเทศบาล (ประชากรชนบท) เท่ากับ 89 : 11 และ จะมีสัดส่วนเป็น 92 : 8
- อัตราการเปลี่ยนแปลงประชากรเมืองเพิ่มขึ้นเฉลี่ยร้อยละ 1.42 ต่อปี และอัตราการเปลี่ยนแปลงประชากรชนบทลดลงเฉลี่ยร้อยละ 0.57ต่อปี
- อำเภอเมืองเชียงใหม่ มีจำนวนประชากรมากที่สุดรวมทั้งสิ้น 234,244 คน (ร้อยละ 30) และ อำเภอแม่ออน มีจำนวนประชากรน้อยที่สุดรวมเพียง 21,281คน (ร้อยละ 3)



การกระจายตัวของประชากรรายอำเภอ





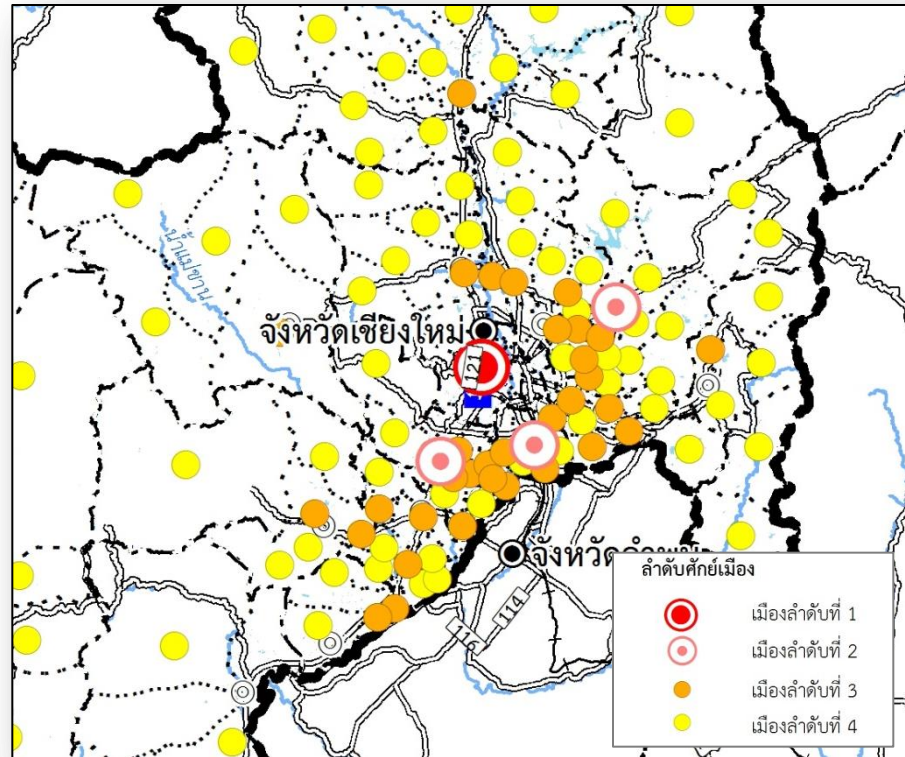
จังหวัดเชียงใหม่ มีเทศบาลทั้งสิ้น 210 แห่ง แบ่งเป็นเทศบาลนคร 1 แห่ง เทศบาลเมือง 4 แห่ง เทศบาลตำบล 116 แห่ง และมีองค์การบริหารส่วนตำบล 89 แห่ง กลุ่มอำเภอทางตอนใต้ มีเทศบาลตำบล 15 แห่ง และองค์การบริหารส่วนตำบล 18 แห่ง

เมื่อพิจารณาระบบเมืองเรียงตามลำดับศักยภาพแล้ว พบว่า อัตราส่วนระหว่างเมืองลำดับศักยภาพที่ 1 : เมืองลำดับศักยภาพที่ 2 : เมืองลำดับศักยภาพที่ 3 : เมืองลำดับศักยภาพที่ 4 มีสัดส่วนอยู่ที่ 1 : 1 : 29 : 179



การพึ่งพาแบบกระโดดข้ามลำดับศักยภาพเช่นนี้ ส่งผลให้บริการพื้นฐานของกลุ่มเมืองเชียงใหม่ต้องรับภาระมากเกินไปจนความจำเป็น ทำให้การให้บริการไม่มีประสิทธิภาพและมีปริมาณการใช้งานมากเกินไป

กลุ่มเมืองและอำเภอ	จำนวนเมือง
กลุ่ม 1 กลุ่มเมืองศูนย์กลางทางเศรษฐกิจของจังหวัดและภาค 5 อำเภอ ได้แก่ เมืองเชียงใหม่ แม่ริม สันทราย สารภี หางดง	56
กลุ่ม 2 เมืองบริวารของกลุ่มเมืองเชียงใหม่ 4 อำเภอ ได้แก่ ดอยสะเก็ด แม่ออน สันกำแพง สันป่าตอง	45
กลุ่ม 3 เมืองเกษตรกรรมและการค้าทางตอนเหนือ 4 อำเภอ ได้แก่ เชียงดาว เวียงแหง แม่แตง พริ้ว	35
กลุ่ม 4 กลุ่มเมืองเกษตรกรรมตอนเหนือสุด 3 อำเภอ ได้แก่ ผางไชยปราการ แม่เอย	21
กลุ่ม 5 กลุ่มเมืองในพื้นที่อนุรักษ์ด้านตะวันตก 6 อำเภอ ได้แก่ กัลยาณิวัฒนา สะเมิง แม่วาง แม่แจ่ม จอมทอง ดอยหล่อ	33
กลุ่ม 6 กลุ่มเมืองเกษตรกรรมทางตอนใต้ ได้แก่ ฮอด ดอยเต่า อมก๋อย	20
รวม	210



ลำดับศักยภาพของเมือง พ.ศ.2556



เนื่องจากจังหวัดเชียงใหม่มีที่ราบขนาดใหญ่อยู่เพียงแห่งเดียวคือ ที่ราบเชียงใหม่-ลำพูน ครอบคลุมพื้นที่อำเภอเมืองและอำเภอใกล้เคียง และเป็นพื้นที่ที่มีการกระจุกตัวของเมืองอย่างหนาแน่น ทำให้สามารถสรุปบทบาทของเมืองเชียงใหม่ ดังนี้

กลุ่มที่ 1 กลุ่มเมืองศูนย์กลางทางเศรษฐกิจของจังหวัดและภาค

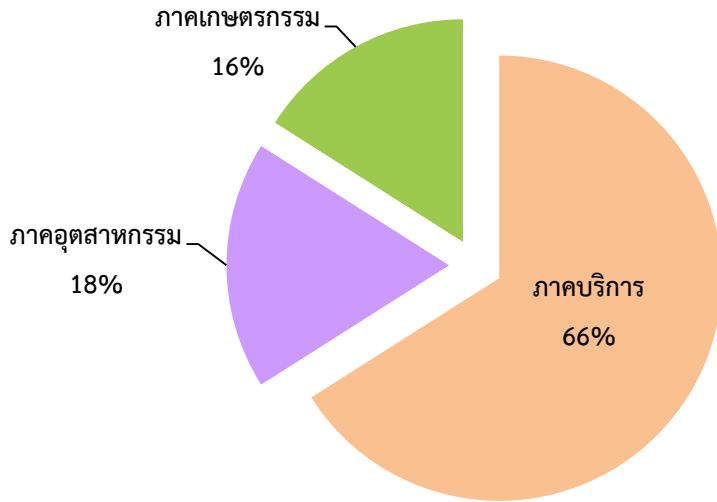
- ▶ ครอบคลุมพื้นที่เมืองหลักทางเศรษฐกิจบนที่ราบเชียงใหม่-ลำพูน ในพื้นที่ 5 อำเภอ ได้แก่ อำเภอเมืองเชียงใหม่ แม่ริม สันทราย สารภี และหางดง มีเมืองในกลุ่มนี้ทั้งสิ้น 56 เมือง
- ▶ มีสัดส่วนระหว่างเมืองลำดับศักรีที่ 1 : 2 : 3 : 4 อยู่ที่ 1 : 1 : 8 : 46
- ▶ โดยมีเทศบาลนครเชียงใหม่เป็นศูนย์กลางลำดับศักรีที่ 1 และ เทศบาลตำบลยางเนิ้ง อำเภอแม่ริม เป็นศูนย์กลางลำดับศักรีที่ 2 ทำหน้าที่เป็นฐานเศรษฐกิจด้านการค้าและการบริการที่สำคัญของจังหวัดและภูมิภาค

กลุ่มที่ 2 กลุ่มเมืองบริวารของกลุ่มเมืองเชียงใหม่ (กลุ่มที่ 1)

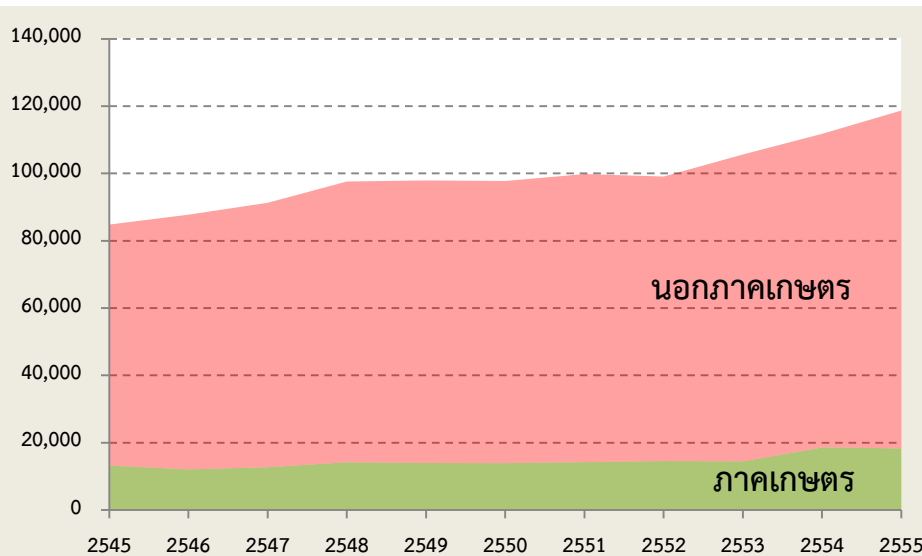
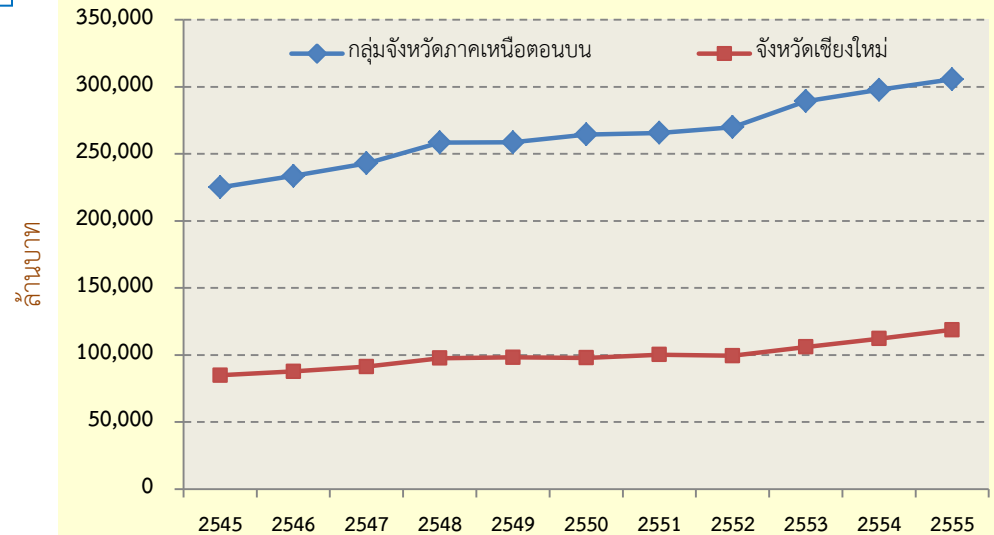
- ▶ เป็นพื้นที่เมืองในเขตถนนวงแหวนรอบที่ 2 และ 3 (รวมถึงโครงการถนนวงแหวนรอบที่ 4 ในอนาคต)
- ▶ ครอบคลุมพื้นที่เมืองใน 4 อำเภอ ได้แก่ อำเภอดอยสะเก็ด แม่ออน สันกำแพง และสันป่าตอง ประกอบด้วยเมืองทั้งสิ้น 45 เมือง
- ▶ มีสัดส่วนระหว่างเมืองลำดับศักรีที่ 1 : 2 : 3 : 4 อยู่ที่ 0 : 0 : 9 : 36
- ▶ กลุ่มเมืองนี้ไม่มีเมืองลำดับศักรีที่ 1 และ 2 เนื่องจากสามารถพึ่งพาเทศบาลนครเชียงใหม่เป็นศูนย์กลางลำดับศักรีที่ 1 และเทศบาลตำบลยางเนิ้ง อำเภอแม่ริม ซึ่งเป็นศูนย์กลางลำดับศักรีที่ 2 ได้



สัดส่วนผลิตภัณฑ์มวลรวมจังหวัดเชียงใหม่ พ.ศ. 2555



ผลิตภัณฑ์มวลรวมจังหวัดเชียงใหม่เทียบกับกลุ่มจังหวัดภาคเหนือตอนบน



- ใน พ.ศ.2555* จังหวัดเชียงใหม่มีมูลค่าผลิตภัณฑ์มวลรวมเท่ากับ 118,751 ล้านบาท (ร้อยละ 38.78 ของ 8 จังหวัดภาคเหนือตอนบน ร้อยละ 18.78 ของภาคเหนือ และร้อยละ 1.34 ของประเทศไทย)
- เศรษฐกิจจังหวัดเชียงใหม่ มีแนวโน้มเติบโตเฉลี่ย ร้อยละ 3.46 ต่อปี (ในช่วงปี พ.ศ.2545-2555)
- มีสัดส่วนในภาคการค้าและการบริการสูงที่สุด รองลงมาคือภาคอุตสาหกรรม

* ข้อมูลล่าสุด ปี : 2555 สำนักงานคณะกรรมการพัฒนาเศรษฐกิจและสังคมแห่งชาติ



ผลิตภัณฑ์มวลรวมและการคาดการณ์ผลิตภัณฑ์มวลรวมของจังหวัดแยกรายสาขาย่อย 10 สาขา พ.ศ. 2576

สาขา	2545	2550	2555	2576	การเปลี่ยนแปลง 2555 - 2576
ผลิตภัณฑ์มวลรวมด้านการค้าและการบริการ	57,041	66,222	77,135	93,518	21.23%
การขายส่ง การขายปลีก การซ่อมแซมยานยนต์ จักรยานยนต์ ของใช้ส่วนบุคคลและของใช้ใน ครัวเรือน	10,569	12,470	16,630	19,897	19.64%
โรงแรมและภัตตาคาร	6,142	9,059	10,023	12,126	20.98%
การขนส่ง สถานที่เก็บสินค้าและการคมนาคม	6,090	7,708	7,878	8,893	12.89%
ตัวกลางทางการเงิน	4,234	5,209	7,470	9,719	30.10%
บริการด้านอสังหาริมทรัพย์ การให้เช่าและบริการ ทางธุรกิจ	7,870	8,730	10,001	11,532	15.31%
การบริหารราชการและการป้องกันประเทศ รวมทั้ง การประกัน สังคมภาคบังคับ	8,525	7,586	8,359	9,192	9.96%
การศึกษา	7,738	8,329	7,562	11,901	57.37%
การบริการด้านสุขภาพและสังคม	4,108	4,974	6,807	7,622	11.98%
การให้บริการด้านชุมชน สังคมและบริการส่วน บุคคลอื่นๆ	1,296	1,478	1,723	1,874	8.78%
ลูกจ้างในครัวเรือนส่วนบุคคล	469	679	682	762	11.75%
ผลิตภัณฑ์มวลรวมจังหวัด	84,814	97,834	118,751	137,040	15.40%

ด้านการค้าการบริการ

- จะมีอัตราการขยายตัวทางเศรษฐกิจโดยรวมร้อยละ 15.40 (คิดเป็นร้อยละ 0.77 ต่อปี)
- ขยายตัวมากที่สุดในสาขาด้านการค้าและการบริการ ซึ่งจะมีสัดส่วนเพิ่มขึ้นคิดเป็นร้อยละ 65 ของผลิตภัณฑ์มวลรวมของทั้งจังหวัดในพ.ศ. 2555 และเพิ่มขึ้นเป็นร้อยละ 68 ในพ.ศ. 2576
- สาขาย่อยที่จะได้รับการพัฒนาให้เป็นสาขาเศรษฐกิจหลักต่อไปในอนาคต ได้แก่ สาขาการศึกษา ซึ่งหมายรวมถึง การค้นคว้าและวิจัยซึ่งเป็นต้นทางของเศรษฐกิจแบบสร้างสรรค์ (Creative Economy) ที่จะมีการขยายตัวเพิ่มขึ้นร้อยละ 57.37 (คิดเป็นร้อยละ 2.87 ต่อปี)



ผลิตภัณฑ์มวลรวมสาขาเกษตรกรรม ลำสัตว์ และปศุสัตว์

มีมูลค่า 18,297 ล้านบาท หรือ ร้อยละ 15.16 ของมูลค่าผลิตภัณฑ์มวลรวมจังหวัด

ด้านเกษตรกรรม

กลุ่มอำเภอกลุ่มเมืองเชียงใหม่และบริวาร

- มีพื้นที่เกษตรกรรมรวม 376,591 ไร่
 - อำเภอสันกำแพง มีมากที่สุดจำนวน 73,331 ไร่
 - อำเภอดอยสะเก็ด มีจำนวน 70,247 ไร่
 - อำเภอเมืองเชียงใหม่ มีพื้นที่น้อยที่สุด จำนวน 8,651 ไร่
- ที่ดินการเกษตรส่วนใหญ่เป็นพื้นที่นาข้าว มีพื้นที่ประมาณ 245,045 ไร่
- รองลงมาเป็นพื้นที่ไม้ผล/ไม้ยืนต้น มีพื้นที่ประมาณ 76,985 ไร่
- การกระจายตัวของพืชเศรษฐกิจเป็นไปตามศักยภาพของดิน/แหล่งน้ำ
- มีการเลี้ยงปศุสัตว์ ทั้งสิ้น 3,375,749 ตัว โดยมีมากที่สุดที่อำเภอสันทราย
- มีเกษตรกรผู้เลี้ยงปศุสัตว์ 29,651 ครัวเรือน

- พื้นที่ปลูกลำไย 61,250 ไร่ ปลูกมากที่สุด
 - อำเภอสารภี 26,883 ไร่
 - อำเภอหางดง 13,915 ไร่
 - อำเภอสันทราย 7,199 ไร่
- พื้นที่ปลูกข้าว 245,045 ไร่ ปลูกมากที่สุด
 - อำเภอสันกำแพง 65,930 ไร่
 - อำเภอดอยสะเก็ด 54,756 ไร่
 - อำเภอสันทราย 40,105 ไร่
- พื้นที่ปลูกมะม่วง 8,849 ไร่ ปลูกมากที่สุด
 - อำเภอสันทราย 3,292 ไร่
 - อำเภอแม่ริม 2,054 ไร่
 - อำเภอแม่ออน 1,319 ไร่



การกระจายตัวของโรงงานอุตสาหกรรม

ด้านอุตสาหกรรม

กลุ่มอำเภอกลุ่มเมืองเชียงใหม่และบริวาร ประกอบด้วยอำเภอ 8 อำเภอ ได้แก่ อำเภอเมืองเชียงใหม่ อำเภอหางดง อำเภอแม่ออน อำเภอสารภี อำเภอแมริม อำเภอสันทราย อำเภอสันกำแพง และอำเภอดอยสะเก็ด

- จำนวนโรงงานอุตสาหกรรม มีทั้งสิ้น 1,573 แห่ง
 - อำเภอเมืองเชียงใหม่ 435 แห่ง คิดเป็นร้อยละ 27.62 ของกลุ่มอำเภอ
 - อำเภอสันกำแพง 243 แห่ง คิดเป็นร้อยละ 15.45 ของกลุ่มอำเภอ
 - อำเภอสันทราย 207 แห่ง คิดเป็นร้อยละ 13.16 ของกลุ่มอำเภอ

- อุตสาหกรรมที่ก่อให้เกิดการจ้างงาน
 - อุตสาหกรรมเกษตร
 - อุตสาหกรรมอาหาร
 - อุตสาหกรรมอื่นๆ

- ประเภทอุตสาหกรรมที่มีมากที่สุดในกลุ่มอำเภอเมืองเชียงใหม่และบริวารได้แก่
 - อุตสาหกรรมเกษตร มีจำนวน 439 แห่ง
 - อุตสาหกรรมขนส่ง มีจำนวน 186 แห่ง
 - อุตสาหกรรมอื่นๆ มีจำนวน 181 แห่ง

- อุตสาหกรรมที่ได้รับการส่งเสริมในพื้นที่
 - อุตสาหกรรมการเกษตร
 - อุตสาหกรรมอิเล็กทรอนิกส์และเครื่องใช้ไฟฟ้า

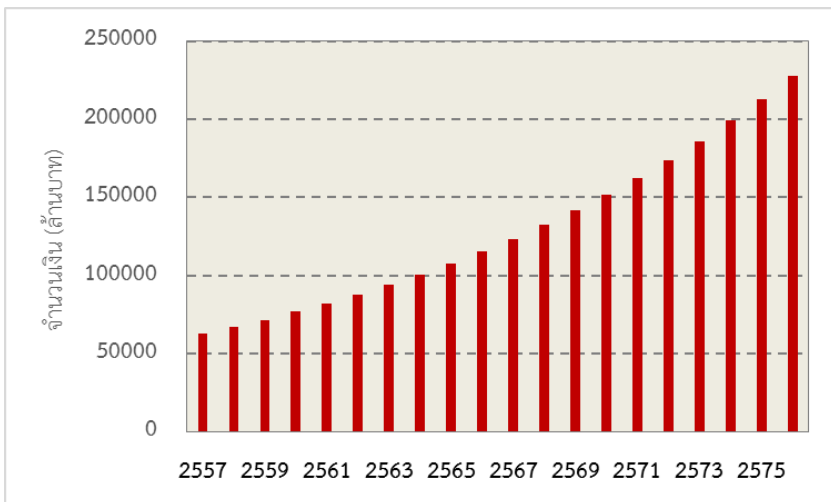
(นโยบายจากสำนักงานคณะกรรมการส่งเสริมการลงทุน BOI)



การท่องเที่ยวจังหวัดเชียงใหม่

- นักท่องเที่ยวที่แวะพักค้างคืน เฉลี่ย 3.1 วัน/Trip
- ค่าใช้จ่ายในการท่องเที่ยว เฉลี่ย 3,103.8 บาท/วัน
 - นักท่องเที่ยวชาวไทยใช้จ่ายเฉลี่ย 3,020.54บาท/วัน
 - นักท่องเที่ยวชาวต่างประเทศใช้จ่ายเฉลี่ย 3,404.16 บาท/วัน
- รายได้จากการท่องเที่ยว 58,550.5 ล้านบาท/ปี
- จังหวัดเชียงใหม่เป็นเมืองท่องเที่ยวรายได้สูงสุดอันดับที่ 1 ของภาคเหนือ โดยมีรายได้คิดเป็นร้อยละ 50.38 ของรายได้รวมในภาคเหนือทั้งหมด และเป็นอันดับ 4 ของเมืองที่นักท่องเที่ยวต่างชาตินิยมมาเยือน

การคาดการณ์รายได้จากการท่องเที่ยวในจังหวัดเชียงใหม่ พ.ศ.2557-2577



แหล่งท่องเที่ยวในกลุ่มอำเภอเมืองเชียงใหม่และเมืองบริวาร



แหล่งท่องเที่ยวทางประวัติศาสตร์



แหล่งเที่ยวนันทนาการ



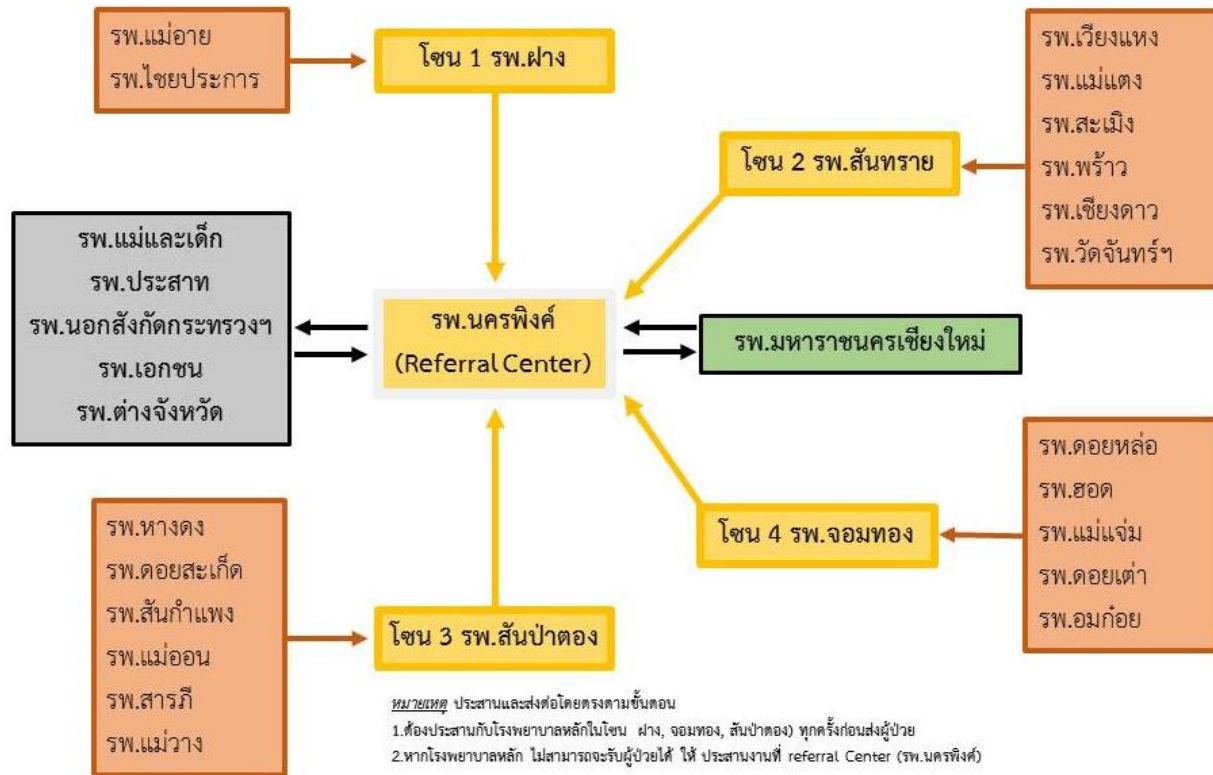
แหล่งท่องเที่ยวทางธรรมชาติ



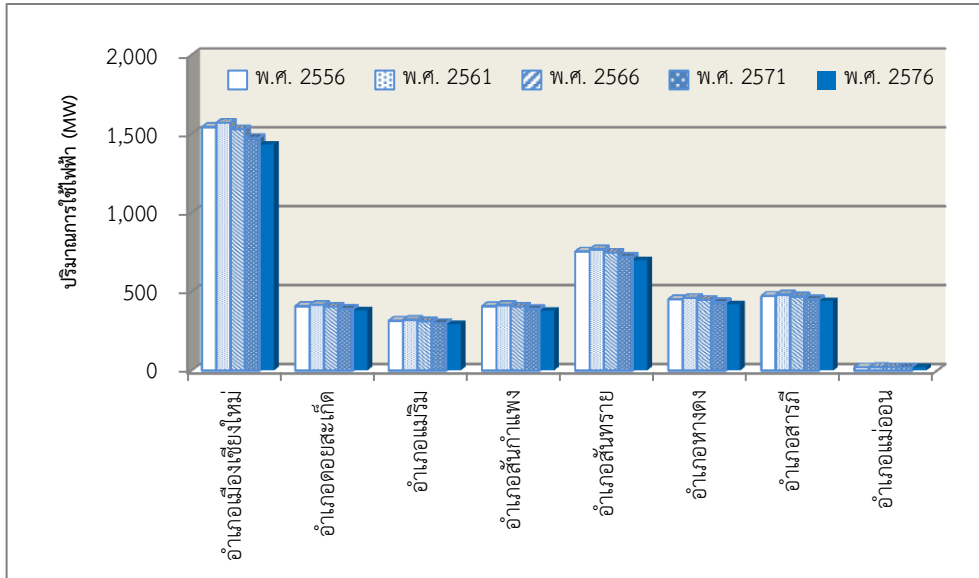
▶ **การศึกษา :** กลุ่มอำเภอกลุ่มเมืองเชียงใหม่และบริวาร มีสถานศึกษาทั้งสิ้น 378 แห่ง และเป็นศูนย์กลางการศึกษาในระดับอุดมศึกษา โดยเป็นที่ตั้งของสถาบันการศึกษาในระดับอุดมศึกษาหลายแห่ง ได้แก่ มหาวิทยาลัยเชียงใหม่ มหาวิทยาลัยราชภัฏเชียงใหม่ มหาวิทยาลัยแม่โจ้ วิทยาลัยนาฏศิลป์เชียงใหม่ เป็นต้น

▶ **ความปลอดภัยในชีวิตและทรัพย์สิน :** มีสถานีตำรวจในความรับผิดชอบ 15 แห่ง โดยอยู่ในอำเภอเมืองเชียงใหม่ 5 แห่ง และมีสถานีดับเพลิงกระจายอยู่ทุกอำเภอ

▶ **การสาธารณสุข :** กลุ่มอำเภอกลุ่มเมืองเชียงใหม่และบริวารมีจำนวนโรงพยาบาลทั้งสิ้น 31 แห่ง มีจำนวนเตียง 5,368 เตียง มี **โรงพยาบาลนครพิงค์** ซึ่งตั้งอยู่ในอำเภอแม่ริม ทำหน้าที่เป็นศูนย์ประสานงานกลางกับโรงพยาบาลอื่นๆ



โครงสร้างการประสานงานส่งต่อผู้ป่วยภายในจังหวัดเชียงใหม่



คาดการณ์ปริมาณการใช้ไฟฟ้า

การบริการไฟฟ้า จากข้อมูลกำลังผลิตในจังหวัดเชียงใหม่ พบว่า กำลังการผลิตในปัจจุบันนั้นต่ำกว่าปริมาณการใช้ไฟฟ้าตามเกณฑ์มาตรฐานทั้งในปัจจุบันและในอนาคต ทำให้หน่วยงานที่มีส่วนเกี่ยวข้องจำเป็นต้องเร่งพัฒนาเพื่อยกระดับโครงสร้างพื้นฐานให้เป็นไปตามเกณฑ์ที่เหมาะสมต่อไป

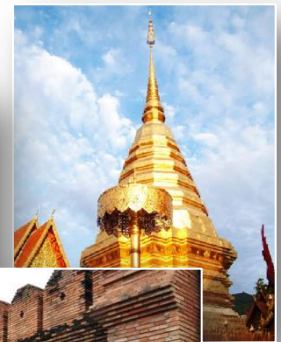
พื้นที่ให้บริการสำนักงานการประปาส่วนภูมิภาค ในจังหวัดเชียงใหม่ พ.ศ.2558

การบริการประปา ในจังหวัดเชียงใหม่อยู่ในความรับผิดชอบของการประปาส่วนภูมิภาคเขต 9 มีสำนักงานประปาส่วนภูมิภาคสาขา 7 แห่ง โดยเป็นสำนักงานการประปาส่วนภูมิภาคชั้นพิเศษ 1 แห่ง (การประปาส่วนภูมิภาคสาขาเชียงใหม่) และสำนักงานประปาส่วนภูมิภาค 6 แห่ง ได้แก่ สาขาฮอด สันกำแพง แม่ริม แม่แตง ฝาง และจอมทอง

ชื่อสำนักงาน	จำนวนผู้ใช้น้ำ (ราย)	พื้นที่ให้บริการ (ตร.กม.)	กำลังผลิตใช้งาน (ลบ.ม./วัน)
การประปาส่วนภูมิภาคสาขาเชียงใหม่ (ชั้นพิเศษ)	99,570	99.5	143,445
การประปาส่วนภูมิภาคสาขาฮอด	2,809	6	2,400
การประปาส่วนภูมิภาคสาขาสันกำแพง	13,796	38.07	2,000
การประปาส่วนภูมิภาคสาขาแม่ริม	17,577	5	35,520
การประปาส่วนภูมิภาคสาขาแม่แตง	4,679	38.98	4,200
การประปาส่วนภูมิภาคสาขาฝาง	4,839	58.43	4,710
การประปาส่วนภูมิภาคสาขาจอมทอง	3,724	7.32	6,000
รวม	146,994	253.3	198,275



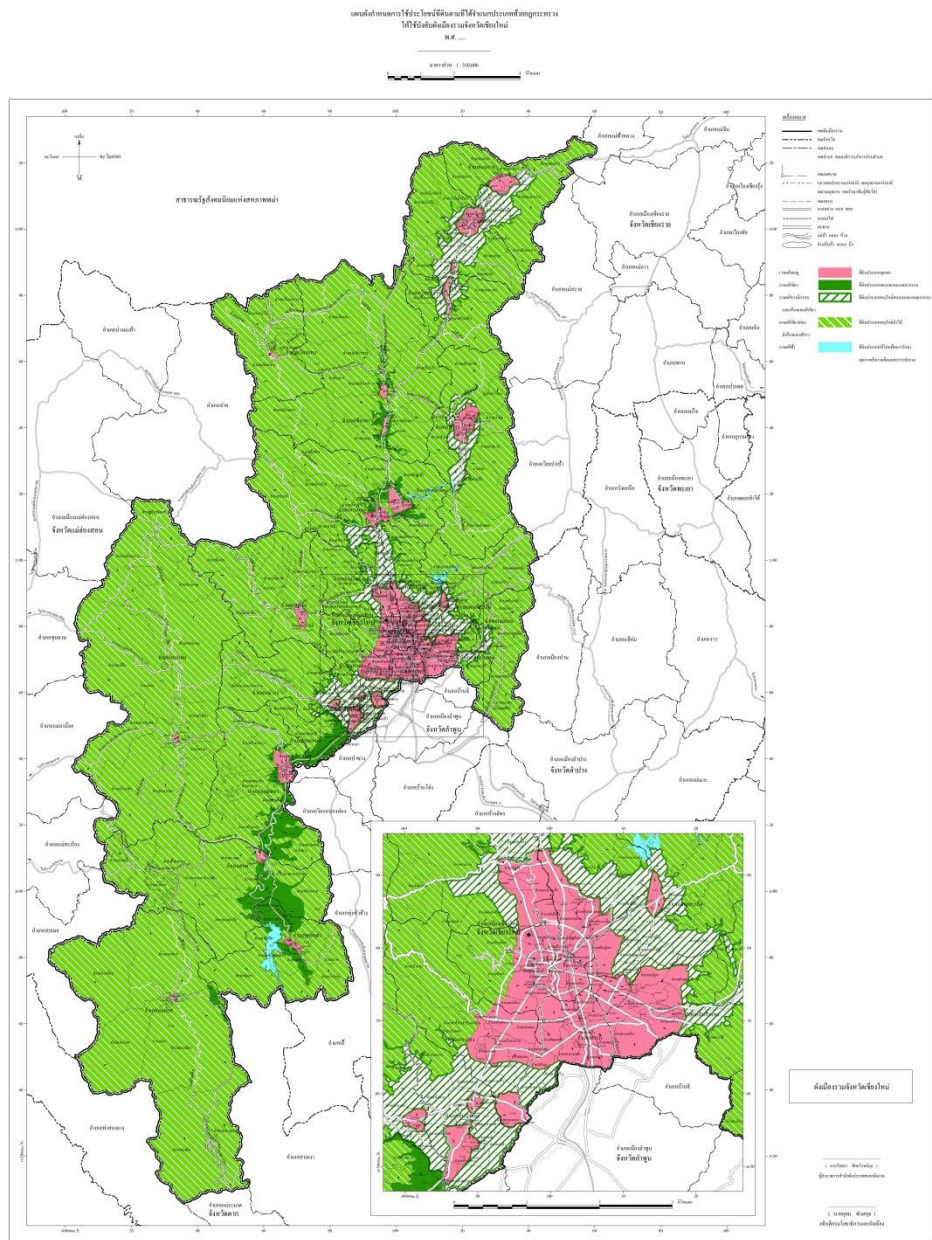
การใช้ประโยชน์ที่ดินในผังเมืองรวมจังหวัดเชียงใหม่ พ.ศ. 2555 (ฉบับปัจจุบัน)





ผังเมืองรวมตามกฎหมายกระทรวงนี้ มีนโยบายและมาตรการ มีสาระสำคัญดังต่อไปนี้

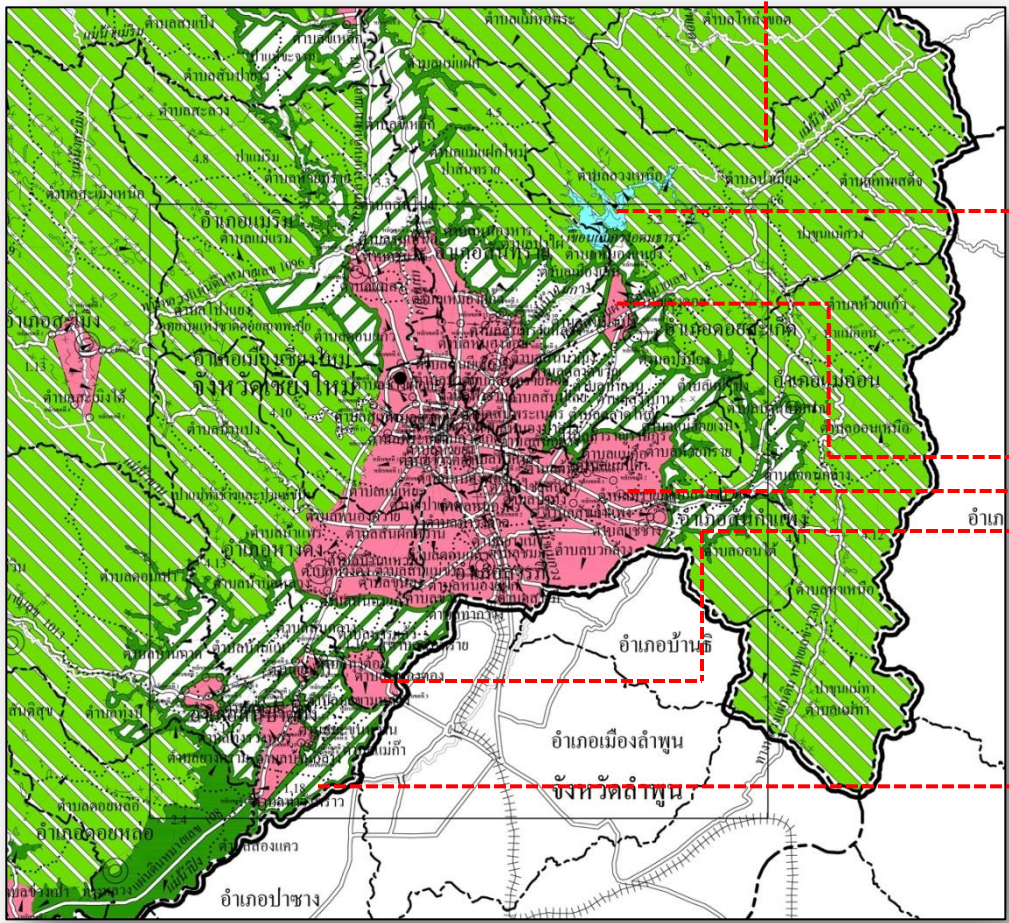
1. ส่งเสริมและพัฒนาจังหวัดเชียงใหม่ให้เป็นเมืองที่มีเอกลักษณ์ทางวัฒนธรรมล้านนาและรักษาวิถีชีวิตของชุมชนแต่ละท้องถิ่น
2. ส่งเสริมและพัฒนาจังหวัดเชียงใหม่ให้เป็นศูนย์กลางทางเศรษฐกิจและการคมนาคมเชื่อมโยงกลุ่มอนุภูมิภาคลุ่มน้ำโขงและเอเชียใต้
3. ส่งเสริมและพัฒนาจังหวัดเชียงใหม่ให้เป็นศูนย์กลางการท่องเที่ยว โดยสงวนรักษาแหล่งท่องเที่ยวทางธรรมชาติ วัฒนธรรม ประเพณี และสถาปัตยกรรม ให้สมบูรณ์และยั่งยืน
4. ส่งเสริมและพัฒนาจังหวัดเชียงใหม่ให้เป็นศูนย์กลางการบริการสุขภาพ อุตสาหกรรมซอฟต์แวร์ และการค้าต่างประเทศ
5. ดำรงรักษาพื้นที่ที่มีคุณค่าทางเกษตรกรรมที่มีอยู่อย่างจำกัด และพัฒนาให้เป็นการเกษตรที่ปราศจากมลพิษ มีความหลากหลาย และมีการบริหารจัดการสมัยใหม่
6. ส่งเสริมและพัฒนาหัตถกรรมและอุตสาหกรรมที่ปราศจากมลพิษให้เป็นไปตามมาตรฐานสากล
7. อนุรักษ์และฟื้นฟูทรัพยากรธรรมชาติและสิ่งแวดล้อม





ประเภทการใช้ที่ดินในผังเมืองรวมจังหวัดเชียงใหม่ พ.ศ. 2555

พื้นที่กลุ่มอำเภอเมืองเชียงใหม่และเมืองปัว

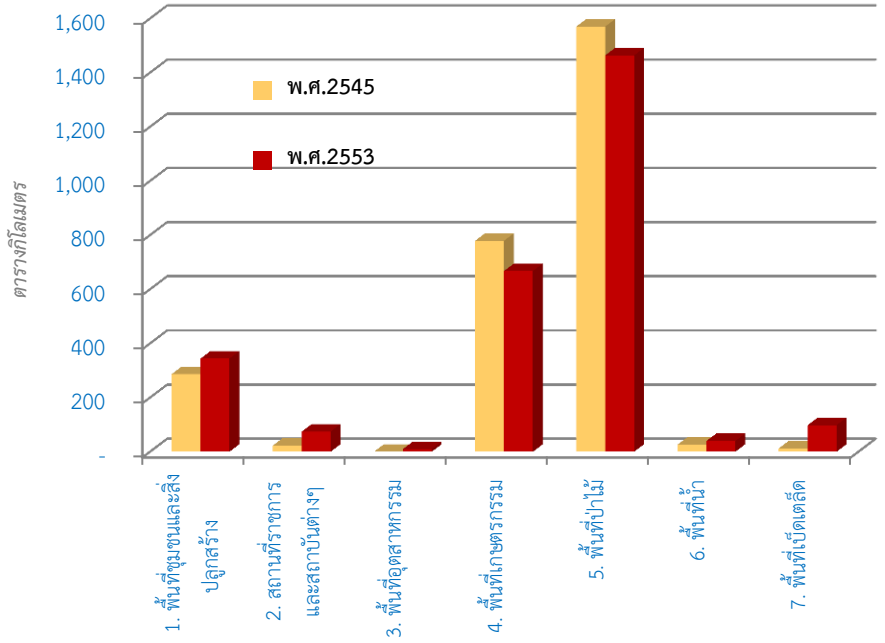


▶ **ที่ดินประเภทอนุรักษ์ป่าไม้** เป็นเขตอนุรักษ์สภาพแวดล้อมธรรมชาติ ครอบคลุมพื้นที่ป่าไม้ แหล่งต้นน้ำลำธาร และพื้นที่ที่มีสภาพแวดล้อมสวยงามที่ควรได้รับการฟื้นฟูและอนุรักษ์ทรัพยากรท่องเที่ยวทางธรรมชาติ

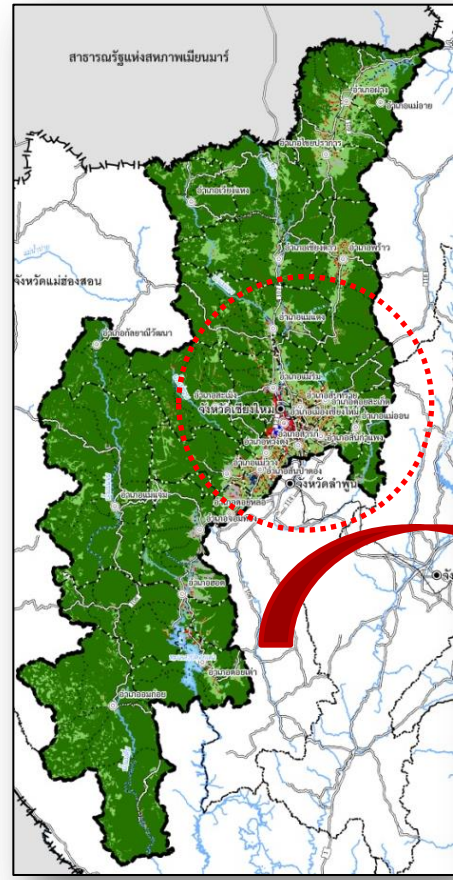
▶ **ที่ดินประเภทที่โล่งเพื่อการรักษาคุณภาพสิ่งแวดล้อม** พื้นที่เพื่อการรักษาคุณภาพสิ่งแวดล้อมการท่องเที่ยว การประมง การอนุรักษ์พันธุ์สัตว์น้ำ เกษตรกรรม

▶ **ที่ดินประเภทชุมชน** พื้นที่เพื่อพัฒนาชุมชนอย่างมีประสิทธิภาพ

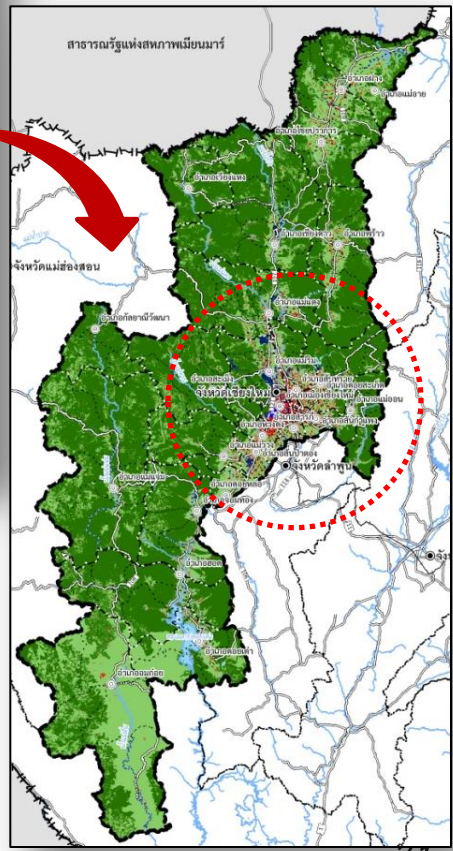
▶ **ที่ดินประเภทอนุรักษ์ชนบทและเกษตรกรรม** เพื่อเป็นเขตส่งเสริมการเกษตรที่ครอบคลุมพื้นที่เกษตรกรรมที่มีความอุดมสมบูรณ์และให้ผลผลิตสูง มีข้อบังคับที่เข้มงวดกว่าพื้นที่ชนบทและเกษตรกรรม ป้องกันปัญหาการขยายตัวของเมืองรุกล้ำพื้นที่เกษตรกรรม



ประเภทการใช้ประโยชน์ที่ดิน	พ.ศ.2545	พ.ศ.2553	อัตราการเปลี่ยนแปลง	
	พื้นที่ (ตร.กม.)	พื้นที่ (ตร.กม.)	พื้นที่ (ตร.กม.)	ร้อยละ
1. พื้นที่ชุมชนและสิ่งปลูกสร้าง	286.82	344.21	57.39	2.50
2. สถานที่ราชการและสถาบันต่างๆ	22.89	74.45	51.56	28.16
3. พื้นที่อุตสาหกรรม	-	9.82	-	-
4. พื้นที่เกษตรกรรม	779.17	667.44	111.73	1.79
5. พื้นที่ป่าไม้	1,570.20	1,463.85	106.35	0.85
6. พื้นที่น้ำ	26.27	39.92	13.65	6.50
7. พื้นที่เบ็ดเตล็ด	12.59	98.26	85.67	85.06



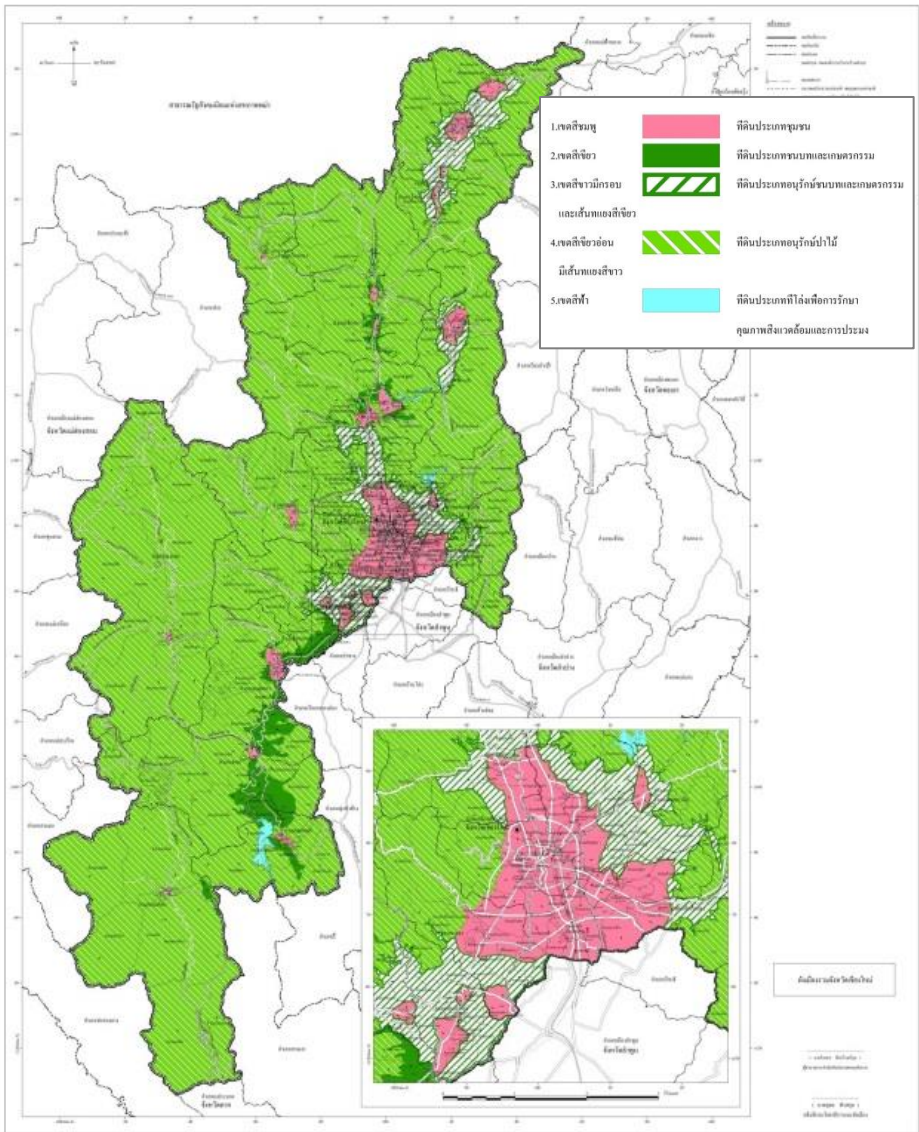
การใช้ที่ดินปี 2545



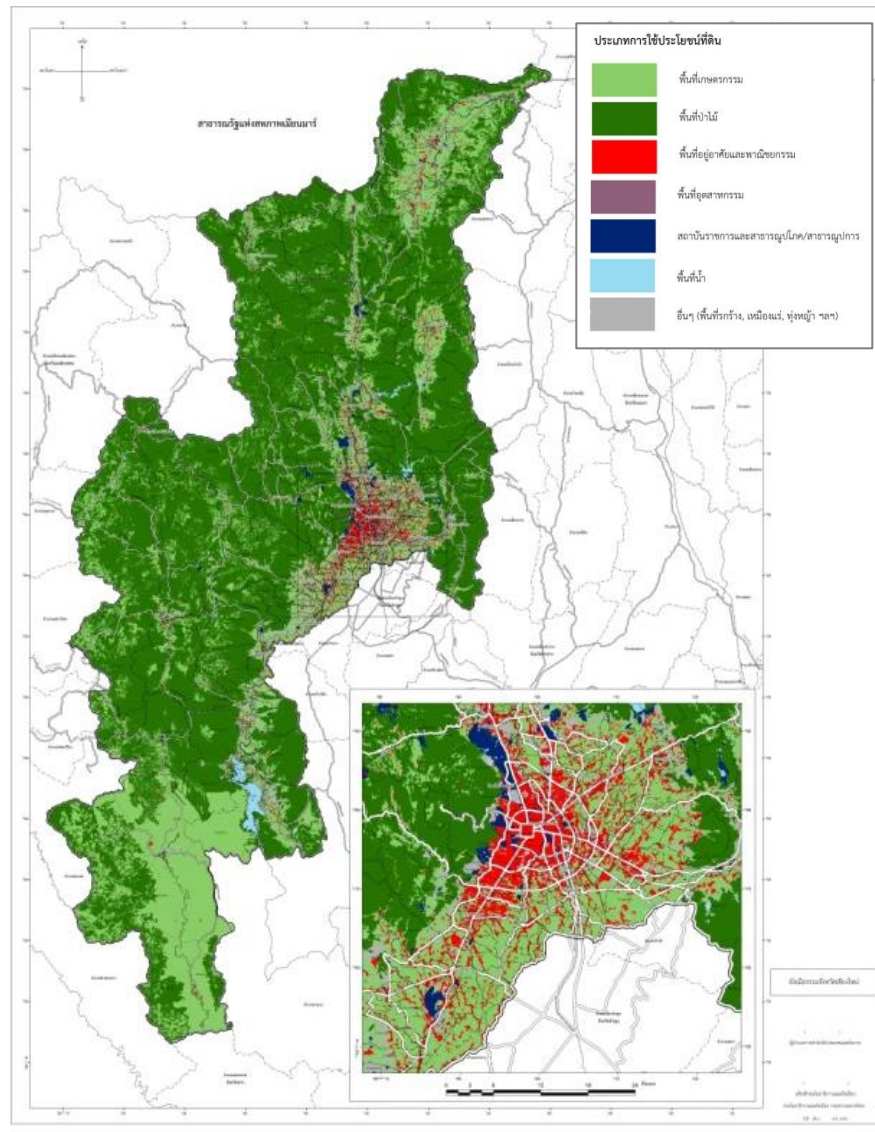
การใช้ที่ดินปี 2553



▶ ผังเมืองรวมเชียงใหม่ พ.ศ. 2555



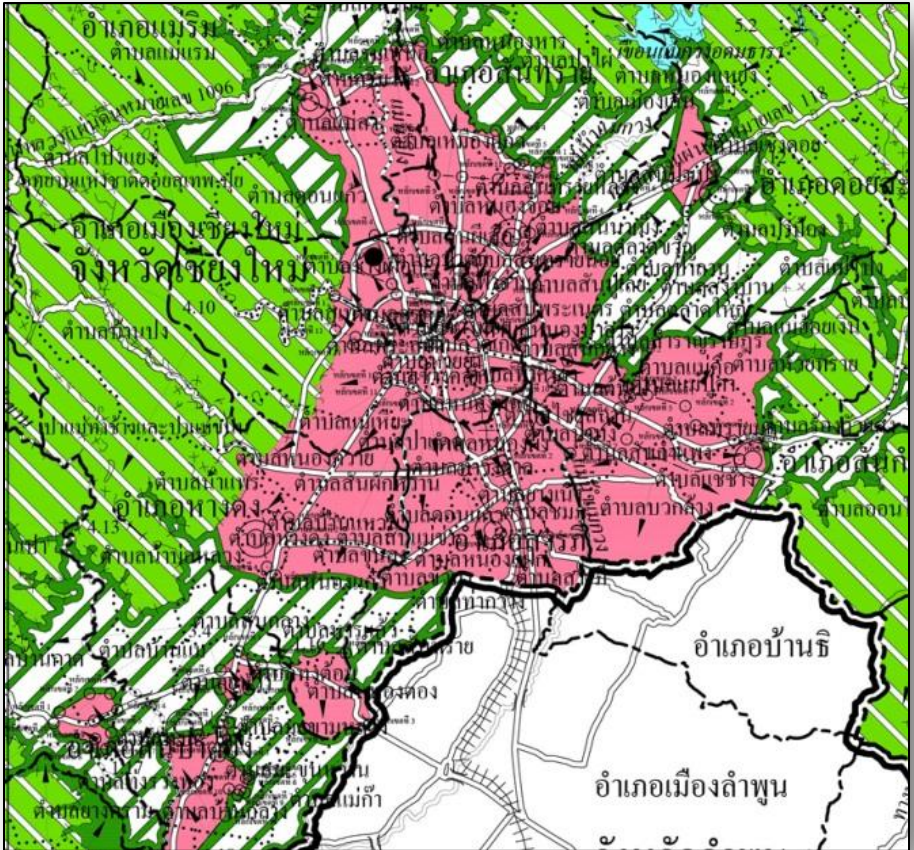
▶ การใช้ประโยชน์ที่ดินปัจจุบัน





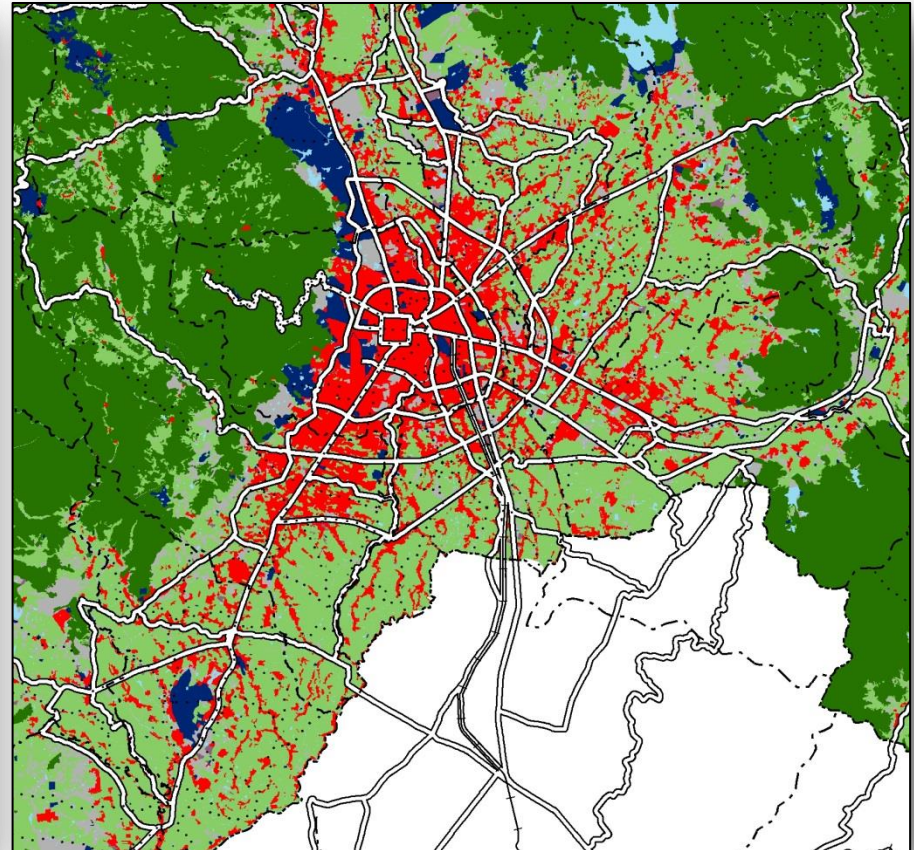
▶ ผังเมืองรวมเชียงใหม่ พ.ศ. 2555

บริเวณเมืองเชียงใหม่



▶ การใช้ประโยชน์ที่ดินปัจจุบัน

บริเวณเมืองเชียงใหม่





รับฟังความคิดเห็นและข้อเสนอแนะต่อทิศทางการพัฒนา พื้นที่กลุ่มอำเภอเมืองเชียงใหม่และเมืองบริวาร

